

Hållbarhetsredovisning

2021



**ÖRESUNDS
KRAFT**

Tillsammans har vi kraft att förändra

Om vi ska kunna fortsätta leva och bo på vår planet, måste alla vara med och kämpa för att begränsa den globala temperaturökningen och klimatproblematiken. Vi på Öresundskraft drar vårt strå till stacken. Vi står upp för ett gott liv på en bärkraftig planet genom att aktivt driva på och bidra till viktiga mål kring klimat och miljö, och ska vara en självklar del av ett mer hållbart sätt att leva. Vi kan mycket, men inte allt. Den förändring som krävs kan vi faktiskt bara uppnå i samarbete med andra. Tillsammans har vi kraft att förändra.

Innehåll

Detta är vår hållbarhetsredovisning för 2021. Här berättar vi hur hållbarhet är integrerat i vår affär och styr vårt dagliga arbete. Redovisningen omfattar Öresundskraft AB och dess helägda dotterbolag.

04

Highlights 2021

06

VD har ordet

08

#tillsammansför17

10

Övergripande
hållbarhetsmål

12

Om Öresundskraft

16

Medarbetare
& arbetsmiljö

19

Klimatsmart
kvarter

21

Entreprenörer
& leverantörer

22

Elnät & Elhandel

24

Fjärrvärme

28

Energigas

29

Fjärrkyla

30

Klimatsmarta
kunder

32

Samhälls-
engagemang

Highlights 2021

2021 var ett händelserikt år! Här är några saker värda att uppmärksamma. Mycket mer hittar du på webben oresundskraft.se – **så välkommen in!**



Mer fjärrvärme för fler

Flerfamiljshus och förskola i Rydebäck får mjölklokk fjärrvärme som frigör eleffekt till annat än uppvärmning.



Win-win med Framtidsavtalet

Ny form av elavtal ger kunder chans att bidra till utbyggnad av solceller och samtidigt hjälpa utsatta barn och ungdomar.



God el, mycket el, el i rättan tid

Så lyder uppropet för den effektkommission som Öresundskraft är pådrivande i för att förbättra Skånes elförsörjning.



I tåten för eldrivna lastbilar

Öresundskraft och Volvo Truck Center bygger Sveriges största publika laddstation för lastbilar i Helsingborg.



Schyssta lån till nya solceller

Samarbete med Hemma ger schyssta lån till den som vill investera i solceller till glädje för sig själv och klimatet.



Pingday fixar grönare fotboll

Uppkopplade fotbollsplaner får lagom med vatten och gödsel, och ger grönare gräs i dubbel bemärkelse.

Årets resultat

Nettoomsättning
3 373 Mkr (2 516)

Avkastning på sysselsatt kapital
11,1% (8,4)

Soliditet
52,8% (55,5)

Koncernbidrag
109,2 Mkr (120)

Siffror inom parentes avser 2020.

Försålda volymer, GWh

El
1 385 (1 428)

Fjärrvärme
1 083 (959)

Fjärrkyla
15 (12)

Energigas
151 (184)

TOTALT
2 634 (2 583)



Tillsammans

I min roll som chef på ett energibolag så är branschens utveckling något jag följer dagligen. Och det jag ser nu saknar motstycke. Vi bevittnar just nu en brutal omställning, pådriven av både klimathot och samhällsförändringar. I grund och botten är det bra, det handlar om hållbarhet – men också elpriser på nivåer vi aldrig sett tidigare.

Ska vi klara en ansvarsfull omställning så behövs både kraftfulla beslut och kraftfulla åtgärder. För till syvende och sist måste omställningen landa i fysiska åtgärder med nya sätt att tillföra, distribuera och använda energi.

När gamla sanningar faller och när nya bultar på dörren så är det lätt att hemfalla till passivitet och inte göra något alls. Då är insikten att ingen klarar klimatkrisen ensam en bra start. För att använda jordens resurser mer effektivt så ska vi tänka cirkulärt. Det innebär bland annat att det som är skräp och avfall hos en aktör blir till insatsvara eller nyttighet för en annan – och det kan bara ske i samarbete. Mellan individer, mellan företag, mellan branscher och mellan länder. I vårt fall handlar det bland annat om hur en rest från Kemiras verksamhet – överskottsvärme – genom samarbete blir till värdefull och nyttig fjärrvärme för helsingborgarna.

Faktum är att de allra flesta av dagens angelägna frågor måste lösas genom samarbete. Ta den om elektrisk effekt. I Skånes effektkommission samarbetar 14 olika parter, inklusive Öresundskraft, för att förbättra Skånes energiförsörjning. Vi har alla olika förutsättningar men det är tillsammans vi hittar svaren.

Ett närliggande exempel är vårt samarbete med Volvo Lastvagnar. Genom ett tätt samarbete och dialog förstår vi nu varandras förutsättningar

och har enats om en laddstation för lastbilar som tillfredsställer både logistik och elnät. Tillsammans har vi hittat svaren.

Samarbetet behöver inte begränsas till företag. Under året lanserade vi ett nytt elavtal, Framtidsavtalet, där alla våra elhandelskunder kan bidra till utbyggnaden av solceller och samtidigt hjälpa utsatta barn och ungdomar. Återigen, det är samarbete som gör detta möjligt.

Klimatåtgärder innebär affärsmöjligheter. Ta bara solcellsmarknaden som fullständigt exploderat. Eller elbilsmarknaden. Närmare hälften av de drygt 300 000 bilar som registrerades i Sverige förra året var laddbara. Och trots att personbilstrafiken ökade med fyra procent så minskade koldioxidutsläppen från vägtrafiken.

Den här klimatdrivna utvecklingen betyder nya möjligheter för oss som energibolag. Det vi lärt oss om laddning av fordon tänker vi använda när vi fortsätter att bygga ut laddmöjligheterna i Helsingborg. Eller laddinfrastrukturen för lastbilar tillsammans med andra regionala energibolag. Vi kan laddning, har kunskapen om elnätet och förstår den effektproblematik som följer med ökad elektrifiering. Dessutom har vi en verktygslåda som få andra. När vi investerar 4,5 miljoner kronor för att dra fjärrvärme till flerfamiljshus och en förskola i Rydebäck så löser vi inte bara ett värmebehov – vi frigör

också el som i stället kan användas till bättre saker. Som att ladda lastbilar, till exempel.

Mycket av det vi gör i Helsingborg är intressant för andra städer och länder. År 2050 beräknas runt två tredjedelar av jordens befolkning bo i städer. Det kan jämföras med en dryg tiondel år 1900. Och städerna måste ha hållbara lösningar för tre grundläggande nyttor: energi, avfallshantering och vatten.

I Helsingborg finns dessa lösningar. Återvunnen energi värmer och kyler staden. Avfall och sopor förädlas till nyttigheter och värdefulla resurser. Vatten renas med nya tekniker. IT och IoT används för att spara resurser. Listan kan göras lång och under H22 City Expo ska detta och mycket annat visas upp för världen. Samtidigt kommer besökare och gäster att ge oss nya idéer och impulser för att ta vårt eget klimatarbete vidare.

Vi människor är mästare på att samarbeta, inte minst baserat på de insikter och resurser som informationstekniken ger oss. Så även om marken skälver under fötterna så tror jag stenhårt på att vi kan fixa detta. ●

Anders Östlund, VD
Öresundskraft



Bara tillsammans kan vi göra verklig skillnad.

#tillsammansför17

#tillsammansför17 betyder att vi ska...

- jobba tillsammans för en bättre värld
- jobba tillsammans för att uppnå varje enskilt av de 17 globala målen
- jobba tillsammans enligt mål 17; genomförande och globalt partnerskap
- jobba på

Ingen kan längre säga "jag hade ingen aning". Vi vet att den globala medeltemperaturen har ökat med 1 grad sedan förindustriell tid, och alla vet vi att det är allvarligt. Nu gäller det att begränsa uppvärmningen till max 2 grader eller allra helst 1,5 grad. Det är bara tillsammans vi kan vinna kampen mot graderna och då måste vi ta riktigt rejäla krafftug nu. De 17 globala målen för hållbar utveckling är perfekta riktmärken på vägen. På Öresundskraft har vi valt att lägga extra fokus på de mål där vi har störst möjlighet att göra skillnad.



Öresundskraft har ansvar – och möjligheter

Vi är ett av Sveriges tio största energibolag och med det följer ett ansvar. Men ännu viktigare, det ger oss möjlighet att vara med och göra verklig skillnad lokalt för klimatet globalt. Att se till att vi har ett energisystem som står pall för ett ökat energibehov är ett sätt att ta ansvar. Vårt engagemang i stadsutveckling och klimatsmarta lösningar för kunderna är ett annat. Allt det ligger som grund för det vi arbetar med varje dag – hållbar energianvändning med klimatutsläpp och resursanvändning i balans. Om Helsingborg ska uppnå nettonollutsläpp av växthusgaser i staden 2035 måste vi på Öresundskraft jobba hårt, tillsammans med samhället i stort, med utgångspunkt i det globala målet nr **7 Hållbar energi för alla**.

Ekonomisk hållbarhet

Mål 9 Hållbar industri, innovationer och infrastruktur

Mål 12 Hållbar konsumtion och produktion

Vi ska fortsätta säkerställa en stabil och resursklok infrastruktur och informations- och kommunikationsteknik som går att lita på. På vårt sätt, och med det som vi kan, ska vi se till att industrin kan producera hållbart, att alla i regionen får tillgång till ny teknik och att ekonomin kan blomstra. Vi ska bidra till en resursklok hantering av restavfall, göra fler hållbara inköp och öka kunskapen om hållbar energianvändning ute i samhället.

Social hållbarhet

Mål 7 Hållbar energi för alla

Mål 11 Hållbara städer och samhällen

Alla har rätt till hållbar energi för att tillgodose sina behov. Vi prioriterar återvunnen och förnybar energi och erbjuder smarta tjänster för energi-optimering och energieffektivisering. Vi erbjuder solceller och gör fler delaktiga i energisystemet – allt för att energianvändningen ska bli hållbar med resursanvändning och klimatutsläpp i balans. Nya möjligheter kan skapas när städer växer och utvecklas. För att göra städerna säkra och hållbara för framtiden behövs inkluderande och innovativ stadsplanering i samarbete mellan flera sektorer och aktörer. Vårt fokus i arbetet ligger på energisystem och tillgång på hållbar energi för alla, samt på omställningen till hållbara transporter utan fossila bränslen.

Miljömässig hållbarhet

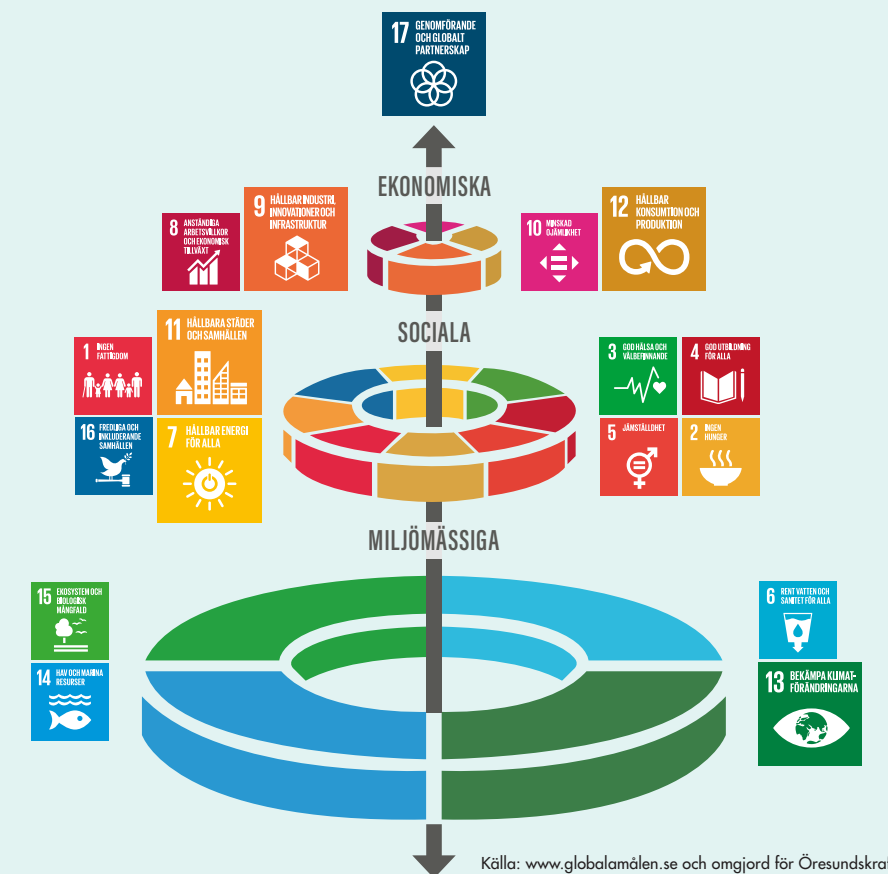
Mål 13 Bekämpa klimatförändringarna

Ett fortsatt liv på planeten kräver fungerande ekosystem som kan förse oss med mat, luft- och vattenrening samt andra livsviktiga resurser. Klimatförändringarna riskerar att rubba detta. I vår verksamhet kan vi bidra mest till mål 13 genom vårt arbete för mål 7, 9, 11 och 12.

#tillsammansför17

Mål 17 Genomförande och globalt partnerskap

Det tycker vi är det viktigaste målet därför att det visar den enda vägen framåt, nämligen tillsammans. Det gäller inte minst när vi ska ställa om energianvändning och energisystem i våra städer.



Källa: www.globalamalen.se och omgjord för Öresundskraft

Övergripande hållbarhetsmål



- Följer plan
- Osäkert om genomförandet är tillräckligt
- Genomförandetakten behöver öka

Tillsammans med Helsingborgs stad ska vi göra det möjligt att nå stadens ambitioner för hållbar energi och minskad klimatpåverkan. Målen är satta i stadens Klimat- och energiplan, och flera av dessa har vi tagit in i vår egen hållbarhetsstrategi och i vår koncernstrategi "En plan för en planet".

Energi



100%

100% förnybar elproduktion 2040.

Öresundskrafts bidrag är 5 vindkraftverk och el från lokal kraftvärme, samt möjliggörande av lokal förnybar elproduktion bland annat solceller.

CCS

På Filbornaverket är fullskalig CCS installerad senast 2027.

Förstudie pågår och projektet går enligt plan. Beslut om byggande av CCS kommer senare i projektet.



Lokal produktion av solceller motsvarar 10% av elbehovet 2035 för platsen Helsingborg.

Öresundskraft ska vara en möjliggörare för att uppnå solelsambitionen.

100%

100% återvunnen och förnybar energi i fjärrvärmern 2024.

99,8% i Helsingborg 99,8% i Ängelholm.



Alla Öresundskrafts erbjudanden är CO₂-neutrala eller negativa till 2025.

(För fjärrvärme gäller 2027.)

Energi-användning

Den totala primärenergianvändningen* i Helsingborg och Ängelholm minskar jämfört med 2016 samtidigt som de båda städerna växer.

* Primärenergi är ett mått på hur mycket ursprunglig energi i form av naturresurser som används för att tillgodose vårt behov av energi. Primärenergianvändningen påverkas av effektiviseringar av slutlig energianvändning, vilket energislag – el, fjärrvärme, gas eller något annat – som används, samt vilka bränslen som använts för att producera el och värme.

Transporter, resor och arbetsmaskiner



80%

Koldioxidutsläppen från vägtrafik har minskat med 80% till 2030, jämfört med 2010. (Helsingborg som geografisk plats).

Öresundskraft bidrar genom att främja hållbara transporter och utveckla laddlösningar.



Samtliga av våra fordon är fossilbränsle fria eller eldrivna 2020. Det gäller även fordon hos entreprenörer vi anlitar.

Egna fordon är till största del fossilbränsle fria. Vi har börjat ställa krav på fossilbränsle fria transporter i strategiskt viktiga avtal. Arbetet fortsätter under 2022.



Utsläppen från flygresor till Stockholm har halverats under perioden 2016-2024. Utsläppen från övriga flygresor har minskat med en tredjedel under perioden 2016-2024.

Under 2021 har resandet på grund av pandemin till stor del ersatts av digitala möten.



Samtliga arbetsmaskiner är fossilbränsle fria eller eldrivna 2024. Det gäller även arbetsmaskiner hos entreprenörer vi anlitar.

Svårighet med utbud på marknaden och kostnader.

Konsumtion



2035

Ingen fossil plast i Helsingborgs restavfall 2035.

En ambition vi delar med Helsingborgs stad men har liten rådighet över.

4%

Minska mängden aska i förhållande till nyttiggjord energi vid Filbornaverket med 4% till 2024 jämfört med 2017.

Målet redan uppnått.

30%

Öka andelen aska (samtliga verk) som går till annan användning än sluttäckning och deponi med 30% till 2024 jämfört med 2017.

Andelen aska som går till annan användning än sluttäckning och deponi är 6%, i samma nivå som tidigare år.



I upphandlingar ställs senast 2020 krav på källsortering och återvinning av avfall samt relevanta miljömässiga och sociala hållbarhetskrav på material inklusive kemikalier. Detta innefattar även avfall och material som för vår räkning hanteras av entreprenör.

Detta är ett relativt nytt fokusområde där vi inte kommit så långt ännu.

Vi är både stolta och ödmjuka inför uppgiften

Vi är mer än 400 medarbetare på Öresundskraft som tycker att det är fantastiskt att få vara med och utveckla regionen tillsammans med partners, kunder och föreningsliv. Steg för steg går vi mot ett mera hållbart samhälle, där vi har privilegiet att få bidra med energisystem som år för år blir smartare, effektivare och bättre för både människor och miljö.

Vi är stolta över att ha hög kompetens inom miljö- och klimatfrågor, samtidigt som vi är ödmjuka inför ansvaret som följer med. Därför vill vi vara transparenta och öppna för dialog kring hur vi med våra produkter, tjänster och verksamhet påverkar klimatet, miljön och socialt.

Långsiktig hållbarhet är grundvalen för vår affärsmodell

Öresundskraft har ett tydligt uppdrag. Vi ska tillgodose invånarnas behov av energi och datakommunikation på ett sätt som främjar långsiktigt hållbar utveckling. Genom att sätta hållbarhet i centrum av affären skapar vi en långsiktigt motståndskraftig verksamhet både miljömässigt, socialt och ekonomiskt. Ett bra hållbarhetsarbete skapar både samhällsnytta och affärsnytta. Vi ska vara drivande i omställningen mot en miljömässigt, ekonomiskt, socialt hållbar energianvändning och bidra till positiv stadsutveckling och god livskvalitet för invånarna i regionen.

Genom vår affärsmodell har vi byggt upp en stabil grund av elnät, gasnät, stadsnät, fjärrvärme- och fjärrkylanät för hållbara energilösningar. Vi erbjuder också energikartläggningar, energideklarationer och – genom dotterbolaget Pingday – tjänster kopplat till stadsnät och sakernas internet, IoT. Vår verksamhet ska genomsyras av god affäretik och transparens, kunna stå för bra förhållanden och arbetsmiljö för medarbetare, och uppvisa ett stort engagemang i samhället vi är delaktiga i.

Energi- och kommunikationsmarknaden befinner sig i en historisk omställning, pådriven av klimatfrågan och digitaliseringen och elektrifieringen. För oss betyder det såväl utmaningar som möjligheter, och innebär att vi har ett tydligt fokus på hållbara och resurs-effektiva lösningar – inte bara för oss, utan också för våra kunder. De är partners i arbetet mot ett hållbart samhälle, med stor inverkan på avfall, spillvärme, värmebehov, elutnyttjande och – inte minst – möjligheterna att utnyttja solen för elproduktion.

Verksamheten vilar på stadig grund Öresundskraft är certifierat* enligt ISO 14001, och våra anläggningar följer respektive miljötillstånd och redovisar resultaten till Länsstyrelsen. Som en koncern ägd av Helsingborgs stad är stadens strategier och riktlinjer även en del av våra genom ägardirektivet. Helsingborgs Klimat och Energiplan (KEP) tillsammans med vår egen strategi – En plan för en planet – fungerar som kompass. Ansvaret för de övergripande målen och prioriteringarna i vår verksamhet ligger hos vår koncernledning. De ansvarar även för hållbarhetsarbetet där vår VD är ytterst hållbarhetsansvarig. Till stöd för vår dagliga verksamhet har vi en rad policyer specifika för Öresundskraft. Vissa policyer och resultat beskrivs närmare i respektive avsnitt medan andra är mer övergripande och beskrivs här. Externa och interna revisioner kopplade till vårt ledningssystem genomförs varje år. ●



Tillsammans med våra bolag och samarbetspartners ska Öresundskraft:

- Skapa hållbara energilösningar genom att integrera energianvändning med digital infrastruktur.
- Leverera energi med lägsta möjliga primärenergifaktor och klimatpåverkan samt uppnå minusutsläpp av koldioxid.
- Skapa kund- och affärsvärde ur data genom att samla in, lagra, analysera och förädla mätvärden.
- Öka leveranssäkerhet, kapacitet och intelligens i distributionsnäten genom kontinuerlig modernisering och dynamiskt underhåll.
- Aktivt medverka till fortsatt elektrifiering av transportsektorn.
- Tillhandahålla en robust, öppen och digital infrastruktur, såväl fiberbaserad som trådlös.
- Stödja kunderna med användning av sakernas internet (IoT) med syfte att förbättra miljö- och klimatprestanda.
- Bidra till att ambitionerna i Helsingborg stads Livskvalitetsprogram samt Klimat- och Energiplan uppnås.

* Den 1 januari 2021 blev affärsområde Kommunikationslösningar ett helägt dotterbolag till Öresundskraft under bolagsnamnet Pingday AB. Det nya bolagets ledningssystem är inte certifierat men bygger på principerna för ISO 9001:2015/ISO 14001:2015.

Säkerhetspolicy

Öresundskraft bedriver samhällsviktig verksamhet inom energi- och kommunikationslösningar. Målet med säkerhetsarbetet är att säkerställa kontinuitet i prioriterade, samhällsviktiga åtaganden, att skydda människors liv och hälsa och att bidra till skyddet av Sveriges säkerhet. Att upprätthålla förtroendet för verksamheten och varumärket, skydd från miljöolyckor orsakade av verksamheten samt skydd av verksamhetens och kundernas egendom är också mål för säkerhetsarbetet.

Resultat: Öresundskraft utvecklar systematiskt sitt säkerhetsarbete i linje med säkerhetspolicyn men redovisar ej resultatet av skyddsåtgärder.

Miljöpolicy

Miljöpolicyen tar sin utgångspunkt i att Öresundskraft på affärsmässiga grunder ska tillgodose samhällets behov av datakommunikation och hållbar energi. Vi ska skapa förutsättningar för hållbar energianvändning, hållbara transporter samt användande av digital teknik för hållbara lösningar.

Vi utvecklar oss ständigt och har en hög kompetens inom miljö- och klimatfrågor hos våra medarbetare. Därtill är vi transparenta och har en öppen dialog

kring den miljö- och klimatpåverkan som följer av våra produkter, tjänster och verksamhet. Öresundskraft driver omställningen för att samhällets hållbarhetsmål, såväl lokala, nationella som internationella, ska nås.

Resultat: De väsentligaste resultaten och nyckeltalen redovisas i respektive kapitel.

Policy mot mutor

Medarbetare ska arbeta för att tillvarata Öresundskrafts intressen av lönsamhet och god etik, så att misstanke om givande eller tagande av muta inte uppstår. Företagets kultur bygger på ansvar, förtroende och hög nivå på det professionella uppdraget. Ingen inom Öresundskraft får nyttja sin ställning för personlig vinning på företagets, leverantörens eller kundens bekostnad utan alla ska verka för saktlighet och opartiskhet. Förhållandet till leverantörer av varor och tjänster samt andra samarbetspartners ska vara helt affärsmässigt och inte påverkas av ovidkommande hänsyn eller intressen, till exempel genom att ta emot otillbörliga gåvor eller förmåner från företag, organisationer eller privatpersoner som medarbetare har att göra med i tjänsten.

Resultat: Inga kända avvikelser under 2021.

	Väsentiga risker	Riskhantering
Miljö	Omfattande elavbrott som kan leda till miljöpåverkande utsläpp hos andra verksamheter.	Systematiskt säkerhetsarbete med syfte att skydda samhällsviktig verksamhet. Krisberedskap med syfte att hantera och lindra konsekvenser av avbrott.
Socialt och personal	Omfattande störning eller avbrott i energiförsörjningen, vilket kan medföra kris som hotar samhället.	I det löpande internkontrollarbetet, i risk och sårbarhetsanalyser och inkluderat i kontinuitetshantering.
	Arbetsmiljöbrister i egen verksamhet eller hos entreprenör.	Systematiskt arbetsmiljöarbete. Avtalsuppföljning, fältbesikningar och stickprov.
	Kompetensförsörjning, bl.a. tillgång till personal med rätt kompetens, brist på systemstöd att hantera försörjningsprocessen och brist i kompetensöverföring vid förändring.	Kompetensförsörjning/utvecklingsprocessen Employer Branding. Samarbete med externa forum såsom skolor och lärosäten.
	Allmänfarlig smittspridning.	Krisberedskap och kontinuitetsplanering med pandemiplan.
Mänskliga rättigheter	Bristande respekt för mänskliga rättigheter i leverantörskedjan.	Uppförandekod för leverantörer samt högre krav på uppföljning av efterlevnad i leverantörsledet, redovisning av resultat till Öresundskraft inom områden med högre risk.
Korruption	Otillbörliga förmåner eller påverkan.	Policy och riktlinjer mot mutor. Misstanke om muta kan anmälas anonymt till Stadsrevisionen Helsingborgs stad.
Politisk risk	Styrmedel eller beslut som motverkar hållbarhetsintentioner.	Genom fakta, samt med Helsingborg och Ängelholm som exempel belysa konsekvenser ur ett hållbarhetsperspektiv.

Läs mer om:

Arbetsmiljö och hälsopolicy i Medarbetare	s.16
Inköps- och upphandlingspolicy i Entreprenörer & Leverantörer	s.20
Fordonspolicy i Klimatsmart kvarter	s.19

Risker & riskhantering Öresundskraft

I företagets årsredovisning redovisas finansiella riskfaktorer såsom energiprisrisk, valutarisk, operationell risk med mera, liksom finansiell riskstyrning och riskhantering. Här nedan redovisas risker ur ett hållbarhetsperspektiv. Av skyddsåtgärder redovisas ej tekniska risker.



Under pandemin har tillgänglig uppkoppling varit viktigare än någonsin.

Pingday – Uppdrag, affärsmodell och ledningssystem

Pingdays affärsidé är att ansluta villor, fastigheter och företag till sitt fibernät, genom vilket tjänsteleverantörer kan leverera bredbandstjänster. Dessa betalar en relationsavgift för att leverera fiberbaserade tjänster till slutkund. Uppkoppling är en förutsättning för att människor ska kunna arbeta, studera och ha ett socialt umgänge på distans. Därmed kan miljöpåverkan till följd av resor och transporter minimeras.

Pingday bygger även trådlösa nät för sensorer, sakernas internt, IoT, för att skapa det smarta samhället och ge förutsättningar för att automatisera,

effektivisera och driva smart resursanvändning. Uppkoppling är en förutsättning för ett modernt samhällsbygge där digitalt drivna innovationer kan utvecklas, spridas och användas. Innovation är en förutsättning för att den offentliga sektorn ska kunna finna nya lösningar till flera av dagens stora samhällsutmaningar, samt för att näringslivet ska kunna stärka sin konkurrenskraft och därigenom samtidigt påverka människors livskvalitet.

Pingdays ledningssystem bygger på principerna för ISO men bolaget är inte certifierat*. Interna revisioner med planerade intervall kontrollerar att de egna kraven stämmer överens

med miljö- och kvalitetsledningssystemet. Resurser för internrevision anlitas inom Öresundskraftskoncernen, och resultaten följs upp av Pingdays ledningsgrupp. Huvudprocesser och affärsområden utvärderas kontinuerligt genom nyckeltal, med följande rutiner för egenkontroll:

- Ärende/anslutningar: Checklista för varje fas följs upp i CRM-systemet.
- Arbetsmiljö/säkerhet/brandskydd/miljö: Mål och resultat dokumenteras och följs upp genom rondering, kontroller, rutiner och årshjul.
- GDPR: Bindande krav följs upp i dokumenterad information/resultat för utvärdering av efterlevnad. ●

* Den 1 januari 2021 blev affärsområde Kommunikationslösningar ett helägt dotterbolag till Öresundskraft under bolagsnamnet Pingday AB. Det nya bolagets ledningssystem är inte certifierat men bygger på principerna för ISO 9001:2015/ISO 14001:2015.

Pingday AB är ett helägt dotterbolag till Öresundskraft AB och därmed till Helsingborg Stad. Bolaget är ett fristående bolag och har egen styrelse. I styrelsen finns två förtroendevalda politiker från Öresundskrafts styrelse, Öresundskrafts koncernchef, samt tre externa ledamöter.

pingday.

Pingday ska:

- Tillhandahålla en robust, öppen och digital infrastruktur, såväl fiberbaserad som trådlös.
- Stödja kunderna med användning av sakernas internet (IoT) med syfte att förbättra miljö- och klimatprestanda.
- Skapa kund- och affärsvärde ur data genom att erbjuda lösningar för att samla in, lagra, analysera och förädla mätvärden.
- Samverka, till exempel med kunder, partners och andra stadsnät.



Pingday delar merparten av Öresundskrafts policyer, varför hållbarhetsrapportens beskrivningar, resultat m.m. gällande dessa policyer även omfattar Pingday. I tillägg har Pingday i mars 2021 antagit två ytterligare policyer:

Miljöpolicy

Pingday driver omställningen för att samhällets hållbarhetsmål, såväl lokala, nationella som internationella, ska nås. Miljö- och klimatarbetet ska bedrivas som en integrerad del av verksamheten. Vi ska vara transparenta, och miljölagar och myndighetskrav är en lägstanivå för vårt miljöarbete. Vid upphandling av varor och tjänster ska vi ställa relevanta miljökrav samt följa upp utfallet.

Kvalitetspolicy

Pingday ska uppfylla de lagar, föreskrifter, myndighetskrav och förordningar som åligger verksamheten, samt branschstandard för robust fiber och rekommendationer från Svenska Stadsnätetsföreningen (SSNf). Alla medarbetare ska i den dagliga verksamheten ta ansvar för ständiga förbättringar för att bidra till robusta kommunikationslösningar med hög tillgänglighet, säkerhet och kundnöjdhet. Tillsättningar av medarbetare baseras på behoven av teoretisk och praktisk kompetens. Årliga analyser av kompetens- och utbildningsbehov bildar grunden för internutbildning och nödvändiga kompetenstillskott.

Risker & riskhantering Pingday

I Pingdays årsredovisning redovisas finansiella riskfaktorer och operationell risk, liksom finansiell riskstyrning och riskhantering. Här nedan redovisas risker ur ett hållbarhetsperspektiv. Av skyddsskäl redovisas ej tekniska risker.

	Väsentiga risker	Riskhantering
Miljö	Arbetsmiljöbrist hos entreprenör, t.ex. utsläpp av bränsle från arbetsmaskiner.	Avtalsuppföljning, fältbesikningar och stickprov.
Socialt och personal	Omfattande störning eller avbrott i kommunikationsnätet, vilket kan medföra kris som hotar samhället.	Systematiskt säkerhetsarbete med syfte att skydda samhällsviktig verksamhet. Krisberedskap med syfte att hantera och lindra konsekvenser av avbrott.
	Arbetsmiljöbrister i egen verksamhet eller hos entreprenör.	Systematiskt arbetsmiljöarbete. Avtalsuppföljning, fältbesikningar och stickprov.
	Stor tillväxt av verksamhetens uppdrag och organisation, med risk för: <ul style="list-style-type: none"> - kompetensförsörjning - delaktighet, trivsel samt förståelse för mål och hur individ och avdelning bidrar, särskilt i samband med hemarbete. 	Kompetensförsörjning/utvecklingsprocessen Employer Branding.
	Allmänfarlig smittspridning.	Krisberedskap och kontinuitetsplanering med pandemiplan.
Mänskliga rättigheter	Bristande respekt för mänskliga rättigheter i leverantörskedjan.	Tydliga upphandlingskrav gällande bl.a. löner och sociala förhållanden.
Korruption	Otillbörliga förmåner eller påverkan.	Policy mot mutor och kontroll av bisysslor. Misstanke om muta kan anmälas anonymt till Stadsrevisionen Helsingborgs stad.

Våra medarbetare är nyckeln till framgång

Öresundskraft ska vara en attraktiv arbetsgivare som både kan attrahera och behålla medarbetare med rätt kunskap och erfarenhet. Därför ska vårt arbetsmiljö- och hälsoarbete bedrivas som en integrerad och naturlig del av det dagliga arbetet och säkerställa att våra arbetsplatser är inkluderande, hälsofrämjande, trygga och säkra.

Medarbetarnas hälsa, motivation, utveckling och arbetsglädje är en förutsättning för ett framgångsrikt Öresundskraft – allas välbefinnande, trivsel och delaktighet är grunden för en effektiv och hållbar verksamhet med hög kvalitet. Vi strävar efter mångfald och jämlikhet, och har nolltolerans när det gäller diskriminering och trakasserier.

Pandemin präglade livet också 2021
När coronaviruset blev pandemiskt våren 2020 tog Öresundskrafts krisledningsgrupp i samverkan med Helsingborgs stad fram ett antal försiktighetsåtgärder för att skydda medarbetare från

smitta. Friska medarbetare som kan fortsätta jobba även i en samhällskris är nödvändigt för att vi ska kunna skydda och upprätthålla försörjningen av el, värme och kommunikation och därmed undvika att samhället går i stå. Medarbetare som tog ansvar, prioriterade samhällsviktiga funktioner och hjälptes åt genom att täcka upp för varandra i samband med sjukdom eller karantän förhindrade potentiellt allvarliga driftstörningar på grund av personalbrist under 2021. Under året tog fram nya riktlinjer för tillgänglighet och hemarbete för att tydliggöra hur vi bäst kan samarbeta effektivt oavsett om det kan ske på arbetsplatsen eller digitalt.

Jämställdhet, likabehandling och rättvisa löner

Öresundskraft arbetar för ökad jämställdhet, mångfald och inkludering i arbetslivet överallt där vi kan påverka, till exempel vid rekrytering. Den mansdominerade energibranschen som helhet har mycket kvar att göra när det gäller att attrahera kvinnlig kompetens, inte minst på ledande positioner. Idag är Öresundskrafts könsfördelning 65/35 till mannens fördel, och vi kommer att behöva göra riktade insatser för att nå målet om 50/50 i ledande befattningar till år 2025. Samtidigt är vi angelägna att behålla och utveckla redan befintlig kompetens oavsett kön, varför målet för 2025 är att 50% av alla tillsättningar ska ske med en intern kandidat.

Vi har ett löpande likabehandlingsarbete, och självklart nolltolerans mot all kränkande särbehandling. Öresundskraft ska ha en rättvis och jämställd lönesättning utan några osakliga skillnader som beror på kön eller andra diskriminerade faktorer. Lönepolitiken ska skapa förutsättningar för att attrahera och behålla medarbetare med rätt kunskap och erfarenhet så att verksamheten kan bedrivas på bästa möjliga sätt. Den ska även bidra till att medarbetarna motiveras till utveckling, goda arbetsprestationer samt arbetsglädje.

Våra riktlinjer för lönesättning föreskriver individuell och differentierad lönesättning som vilar på fyra hörstenar; befattning, prestation, arbetsmarknaden och vår verksamhets strategier, värderingar och ekonomiska utveckling. Arbetsinnehåll, personliga



Arbetsglädje är en förutsättning för ett framgångsrikt Öresundskraft.



Våra medarbetare har ställt upp för varandra för att hålla verksamheten igång under pandemin.

kvalifikationer och arbetsresultat diskuteras kontinuerligt, och ligger till grund för den totala bedömningen. Varje år genomförs lönekartläggningar där eventuella avvikelser korrigeras.

Trygg och säker arbetsmiljö

Alla våra arbetsplatser ska vara trygga och säkra för såväl medarbetare som andra som besöker oss eller utför arbete för vår räkning. Öresundskraft samverkar i flera arbetsmiljögrupper och den övergripande arbetsmiljökommittén för att gemensamt arbeta med mål, utveckling, planering och uppföljning. I det förebyggande arbetsmiljöarbetet ska vi identifiera och åtgärda riskfaktorer som kan ge upphov till psykisk eller fysisk ohälsa eller olyckor, samt värdera risker såväl inför beslut som i den löpande verksamheten.

Sjukfrånvaro och arbetsskador kan minimeras genom tidiga insatser och anpassningar, samt vid behov även med efterhjälpande arbetslivsinriktade rehabiliteringsåtgärder. Som komplement till vår arbetsmiljö och hälsopolitik har vi

ett antal riktlinjer, till exempel för hur vi hanterar missbruk, för elsäkerhet och för vem som får tillträda våra arbetsplatser. Löpande aktiviteter under året ska öka insikten om hälsa, och vi genomför regelbundna utbildningar med fokus på både frisk- och riskfaktorer. Alla arbetsmiljöincidenter rapporteras i vårt interna rapporteringsverktyg för registrering, hantering och uppföljning av riskobservationer, tillbud, olyckor och förbättringsförslag. ▶

50/50

Redan 2025 är målet att ha en jämn könsfördelning i ledande befattningar.

Arbetsmiljöincidenter

	2021	2020	2019	2018	2017
Riskobservation	82	66	40	3	2
Tillbud	52*	58	38	91	19
Olycksfall	20**	9	13	11	8
Arbetsjukdom	3	2	0	0	0

Sedan 2020 ingår våra entreprenörer i statistiken över arbetsmiljöincidenter, varför siffrorna inte är fullt jämförbara med tidigare år när det gäller incidensen av riskobservationer, tillbud och olycksfall. *I tillbud 2021 ingår även Covid-fall som rapporterats som allvarliga tillbud till Arbetsmiljöverket. **I olycksfall 2021 inkluderas färdolycka.

Träning på betald arbetstid

Alla medarbetare har möjlighet att spendera en timme varje vecka på en valfri pulshöjande aktivitet under betald arbetstid. I våra lokaler finns tillgång till gym, omklädningsrum och bastu, och nyligen invigdes vår nya padelbana. Vi har hälsoinspiratörer som arrangerar grupppass som Tabata, Step & Styrka och Core, och för att kunna erbjuda träningspass även under pandemirestriktioner har Tabata-pass även genomförts digitalt under året. Alla har också rätt till 2 000 kr/år till hälsofrämjande aktiviteter på fritiden i form av friskvårdsbidrag.



Ständigt lärande i arbetsmiljöarbetet

Uppföljning och utvärdering av arbetsmiljöarbetet är avgörande för att vi ska kunna dra lärdom av tidigare händelser så att samma typ av incident inte händer igen. Vi har ansvar för våra medarbetare, men delar också ett ansvar för de entreprenörer och konsulter som vi samarbetar med. Därför ställer vi krav på god arbetsmiljö och hälsa också hos våra partners (se sid. 21).

Varje år görs en omfattande uppföljning av det systematiska arbetsmiljöarbetet och likabehandling – SAMLIKA – tillsammans med resultatet från kontinuerliga, kortare pulsmätningar åtta gånger per år. Verktygen bidrar till en större delaktighet och engagemang från våra medarbetare, och utgör underlag för det fortlöpande arbetet. Vår samverkansgrupp med medarbetare och fackliga representanter går tillsammans igenom och analyserar resultaten, och ger förslag på koncernövergripande handlingsplaner. Lokala handlingsplaner tas fram på teamnivå, och respektive ledare ansvarar för åtgärder och uppföljning.

Vårt pulsmätningssystem öppnar upp för möjligheten att låta samtliga medarbetare medverka i vårt arbetsmiljö- och likabehandlingsarbete. De korta undersökningarna inom områden som varierar över tid bidrar till dialog, självledarskap, engagemang och välmående. Resultaten följs upp både i ledningsforum och i respektive team och ger underlag för avdelningsmöten, enskilda medarbetarsamtal och årliga utvecklingssamtal.

Vi mäter engagemang

För att få relevanta insikter om våra medarbetares välmående och engagemang, vad som fungerar bra och vad vi behöver göra annorlunda, använder vi pulsmätningarna. Vi är övertygade om att välmående och engagerade medarbetare är en grundförutsättning för att vi ska kunna vara produktiva i vårt arbete och lyckas med att nå verksamhetsmålen. Därför har vi som målsättning att senast 2025 ha ett medarbetarengagemang på minst 90/100 i snitt, något vi följer upp kontinuerligt för att aktivt jobba med engagemang. Under 2021 hade Öresundskraft en jämn trend i medarbetarengagemanget som låg på 82/100 i snitt.

Rapportering av missförhållanden

En ny lag om skydd för personer som rapporterar missförhållande, så kallade visselblåsare, träder ikraft i juli 2022. Därför påbörjade Öresundskraft under 2021 arbetet med att ta fram ett upphandlingsförfarande för att kunna implementera en sådan funktion i god tid. För att kunna säkra full anonymitet ska funktionen hanteras externt, och fungera för både anställda och externa parter som vill rapportera missförhållande.

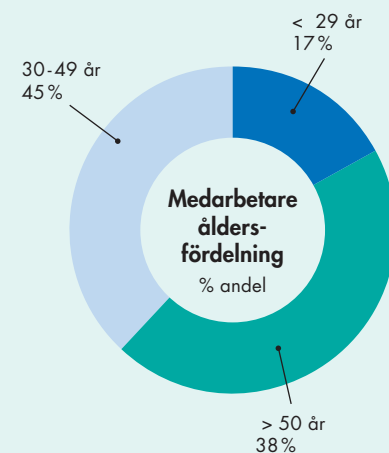
Öresundskraft har interna rutiner för medarbetare som vill rapportera incidenter relaterade till trakasserier, kränkningar och liknande. Om personen ifråga inte kan få stöd hos närmaste chef eller dennes chef, finns det en HR-avdelning, arbetsrättslig kompetens via arbetsgivarorganisationen Sobona och en upphandlad företagshälsovård som hanterar ärendet. ●

Nyanställningar 2021

Totalt antal	72
varav internrekryterade ledare	5
varav externrekryterade ledare	2
varav internrekryterade medarbetare	25

Medarbetare, kön

Kvinnor, antal	137
Män, antal	298
Andel kvinnor, %	31,4
Fördelning män/kvinnor i ledande befattning, %	65/35



Vi vill leva som vi lär

Desutom är det här vi på olika sätt kan se till att vi själva gör det vi vill att kunderna gör – det vill säga använda förnybar el, köra bil på fossilfritt bränsle, värma fastigheten klimatsmart, och se till att avfall i mesta möjliga mån återvinns. Vi vill ju leva som vi lär!

Vi testar ett soldrivet energisystem

Under 2021 installerade vi äntligen solceller på vår kontorsbyggnad och vår verkstad. Hela 211 solceller på kontorstaket och 150 solceller på verkstadsbyggnaden har tillsammans kapacitet på 120 kW och kan producera 11 000 kWh per år. De är sammanknutna med ett unikt mikronät och anslutna till en battericentral, som gör att vi kan lagra solenergi under dagen och utnyttja till natten. När vi inte själva behöver all effekt kan vi skicka ut den i stamnätet. Vi har fått förnybar el till verksamheten, lägre elkostnader som över tid betalar för investeringen, och lärdomar som vi i framtiden hoppas kunna dela med oss av.

Fjärrvärme och fjärrkyla för lagom temperatur

Vi är lyckligt lottade eftersom kontoret har tillgång både till fjärrvärmenätet och fjärrkyla. Det gör att vi inte behöver använda stora mängder el för att få ett behagligt inomhusklimat. Därmed använder vi två miljösmarta sätt att spara elen till saker där den gör bättre nytta, som till fossilfria transporter. I samband med att kontorslokalerna renoverades 2021 installerade vi ett nytt, smart övervakningssystem som automatisk styr en rad funktioner i fastigheten. Systemet känner av när lokalen är tom och det finns mindre behov av kyla respektive värme, eller när många medarbetare är på plats och ventilationen behöver forceras. Belysningen är närvarostyrd så inga lampor lyser i onödan. Allt detta sammantaget ger energibesparingar över tid.

Pantamera! Och släng skräpet på rätt ställe

På kontoret intas det en och annan dricka. Så vi har satt fram lådor lite varstans för att se till att aluminiumburkar och PET-flaskor inte hamnar i soporna, utan pantas och kan bli nya förpackningar. De fyllda lådorna hämtas av inbandedningsföreningen FCH som får alla intäkter från pantpengarna. Det blir win-win för bägge parter – och för miljön. Självklart sorterar vi också våra sopor i en rad olika fraktioner. Här har ingen egen papperskorg där allt hamnar i en enda röra, utan skräp tar man med sig och sorterar i närmaste pentry. Ute på gården tar vi hand om elektronikavfall, metallskrot, kablar, trä och wellpapp så att så mycket avfall som möjligt kan gå till återvinning.

Färre resor och mindre utsläpp under pandemin

Hela 2021 påverkades mer eller mindre av restriktioner på grund av pandemin, liksom under större delen av 2020. Nya digitala vanor hade fortsatt positiv inverkan på miljön. Alla som kunde jobbade hemifrån i stor utsträckning, och vårt privata resande till och från jobbet minskade. Så även bilkörandet i tjänsten. De körda milen minskade rejält, vilket i sin tur gjorde att våra tjänstebilsrelaterade koldioxidutsläpp också minskade.

Anställdas resor, transporter samt koldioxidutsläpp

	2021	2020	2019	2018	2017
Antalet tåg km totalt	8 331	32 447	159 728	99 466	48 954
Antalet flyg km totalt	33 517	60 760	256 691	467 712	320 540
Bilresor i tjänst, körda mil*, **	6 093				
CO ₂ -utsläpp flyg Stockholm ToR, ton	5,8	13,5	41,9	74,4	42,4
CO ₂ -utsläpp övriga flygresor	2,2	9,7	15,5	26,9	12,4
Utsläpp växthusgaser egna biltransporter, ton**	54				

*Körda bilresor i tjänst inkluderar dotterbolaget Pingdays 187 mil. ** Tidigare siffror ej jämförbara.



Pantburkarna blir till win-win.

Öresundskraft har idag ett drygt hundratal personbilar för tjänstebruk och ett litet antal mindre lastbilar. De kan drivas på el, biogas eller HVO100, en förnybar diesel. Under senare delen av 2021 kunde vi börja gå över från traditionell diesel till HVO100. Vår fordonspolicy innebär att miljöpåverkan från våra transporter alltid ska minimeras, och vi gör bara avsteg från grundregeln att våra bruksfordon ska gå på el eller biogas om det inte finns ett lämpligt sådant fordon att tillgå på marknaden. Under 2021 beställde vi en eldriven transportbil som ersättning för en befintlig dieseltransport.

Vi försöker undvika flygresor och tar gärna tåget. Även när det gäller dessa resor satte pandemin sina spår i positiv bemärkelse utifrån ett miljöperspektiv. Tågresa minskade drastiskt när många möten kunde hållas digitalt på distans, och koldioxidutsläppen till följd av flygresor minskade med två tredjedelar jämfört med 2020 och närmare 90 % jämfört med 2019 innan pandemin slog till. ●

Tillsammans skapar vi det hållbara samhället

Vi på Öresundskraft arbetar tillsammans med våra entreprenörer och leverantörer för att skapa det hållbara samhället. Med gemensamma ansträngningar vill vi kunna erbjuda produkter, lösningar och tjänster som är hållbara, säkra, prisvärda och av hög kvalitet. Vi vill också att våra höga krav på arbetsmiljö och hälsa stämmer överens med våra partners. Därför ställer Öresundskraft specifika krav på entreprenörer och leverantörer i upphandlingar och avtal.

Strikta regler för inköp och affärs-mässiga relationer

Vår inköps och upphandlingspolicy syftar till att vid anskaffning åstadkomma en miljömässig, socialtisk och totalekonomiskt god, långsiktig och hållbar utveckling. All anskaffning ska oavsett värde föregås av upphandling i enlighet med svensk lagstiftning och de grundläggande principerna för upphandling. Vi strävar också efter att stärka hållbarhetskraven när vi gör nya upphandlingar för att så långt det är möjligt ställa relevanta och mätbara miljö, sociala, hälsomässiga och etiska krav som också är möjliga att kontrollera.

Vår policy mot mutor är tydlig och enkel: Ingen inom Öresundskraft får utnyttja sin ställning för personlig vinning på företagets, leverantörers eller kunders bekostnad, utan alla ska verka för saktlighet och opartiskhet. Förhållandet till leverantörer och andra samarbetspartners ska vara helt affärsmässigt och inte påverkas av ovidkommande hänsyn eller intressen, till exempel genom att ta emot otillbörliga gåvor.

Målet är fossilfritt bränsle även i entreprenörsledet

Vi arbetar kontinuerligt med att ställa uppföljningsbara krav på fossilbränslefria fordon för transporter där transporten är en betydande del av tjänsten eller entreprenaden som utförs åt Öresundskraft. Målet att samtliga transporter ska bli fossilbränslefria. Vi fortsätter därför arbetet mot målet i samarbete med våra partners, bland annat för att även arbetsmaskiner i framtiden ska drivas fossilbränslefritt.

Uppförandekod för entreprenörer och leverantörer

Vår uppförandekod för entreprenörer och leverantörer uppdaterades hösten 2021. De ansvarar i sin tur enligt krav i koden för sin försörjningskedja. Koden kompletterar de mera specifika krav som ställs i våra upphandlingar. Öresundskraft förbehåller sig rätten att begära in relevant dokumentation och utföra inspektioner eller andra undersökningar, även med hjälp av oberoende auditörer. Identifierade brister ska åtgärdas inom överenskommen tid, och om detta inte sker har Öresundskraft rätt att avsluta samarbetet.

Utmaningar i leverantörskedjan

Miljö och arbetsförhållanden hos entreprenörer och i leverantörskedjan är en viktig hållbarhetsaspekt som Öresundskraft tar på stort allvar. Vi arbetar systematisk med löpande dialog och uppföljning med våra större entreprenörer för att tillsammans identifiera kvarvarande krav och dess åtgärder. Under 2021 har det planerade arbetet utmanats av den rådande pandemin, vilket lett till att planerade platsbesök inte kunnat genomföras enligt plan.

Ett exempel på hur utmanande det är att säkerställa att vår uppförandekod efterlevs genom hela leverantörskedjan, är inköpen av solceller. Under 2021 framkom medieuppgifter om tvångsarbete i samband med råvarubrytningen och framställningen av kisel. Vi lät därför göra en riskbedömning av olika solcellslieferantörer, och har nu valt bort leverantörer där det finns uppenbara indicier eller bevis för att tvångsarbete kan förekomma eller att mänskliga rättigheter kränks någonstans i leverantörskedjan. Vi försöker också hitta alternativa solcellstillverkare där en större del av produktionen sker i Europa.

Bristande transparens i leverantörskedjan är en gemensam utmaning för hela branschen, och något Öresundskraft inte på egen hand kan lösa. Därför skulle vi gärna se ett gemensamt initiativ där hela branschen sluter upp för att möjliggöra revisioner och kontroller, så att vi tillsammans kan hitta vägen framåt. ●

Uppförandekoden ställer krav inom följande huvudområden:

- Anti-korruption, mutor och penningtvätt
- Miljö
- Hälsa och säkerhet
- Mänskliga rättigheter (i enlighet med FN och ILO, International Labour Organization)

Vi jobbar för mer närproducerad och förnybar el

Öresundskraft äger och underhåller elnät i nordvästra Skåne, med majoriteten i Helsingborg, Ängelholm, Bjuv och Åstorp. Våra nätkunder med omkring 100 000 anslutningspunkter i dessa fyra områden är beroende av att vår infrastruktur fungerar tillförlitligt, dygnet runt. Pålitliga elleveranser är ett måste för det hållbara samhället, liksom att minimera energiförluster i form av värme på vägen. För oss är det självklart viktigt att sträva mot att producera och leverera så mycket närproducerad och förnybar el som möjligt, både för att möta ökande efterfrågan och för att bidra till minskad klimatpåverkan.

Ingen svensk elbrist, men flaskhalsar i stamnätet

Vi underhåller och förbättrar kontinuerligt vårt lokala elnät för mer än två miljarder kronor utslaget över 10 år. Bara under 2021 har vi till exempel gjort stora investeringar i Ängelholm så att staden kan växa vidare. Fram till 2027 satsar vi 165 miljoner kronor i området för att minska risken för elavbrott och öka överföringskapaciteten från 65 MW till 105 MW. Samtidigt är hela vår region beroende av elöverföringen från hela det svenska stamnätet, där det idag kan finnas en momentan kapacitetsbrist trots att det inte finns elbrist i Sverige som helhet.

En av utmaningarna är att få el producerad av bland annat vattenkraft i Norrland att nå oss i söder, och det särskilt när effekten behövs som mest på dygnet. Idag har stora delar av södra Sverige begränsad tillgång till eleffekt. Det rimmar inte så bra vare sig med den ökande elektrifieringen i hela samhället och strävan mot fossilfri el till byggnader, verksamheter och transporter.

Flaskhalsproblematiken är gemensam för hela regionen och därför deltar Öresundskraft i en [Effektkommission](#). Region Skåne ska tillsammans med en rad skånska kommuner och elbolag arbeta för att förbättra elförsörjningen under uppropet "God el, mycket el, och el i rättan tid!" Det handlar både om att öka den planerbara elproduktionen

i södra Sverige och att öka kapaciteten för att kunna transportera mer el dit den behövs.

Närproducerad el från värme, vind och sol

Öresundskraft producerar el i kraftvärmeverken Filbornaverket och Västhamnsverket, genom våra fem vindkraftverk och till en mindre del från solpaneler. Under 2021 landade vi på totalt 235 GWh närproducerad el. Det räcker till ett års matlagning, tvätt, belysning, apparater och inomhusladdning för ungefär 47 000 familjer under ett helt år.

14%

av elen vi distribuerar är närproducerad

Öresundskrafts egna solceller står ännu för en mycket liten del, men fler och fler hushåll, företag och föreningar investerar i solcellspaneler (se sid 30) som kan ge elöverskott att sälja till Öresundskraft för vidare distribution till andra elabbonenter i vårt nät. Det är extra välkommet eftersom Helsingborg har som mål att 10 % av all el som används 2035 – eller ca 148 GWh – ska komma från lokala solcellsanläggningar. Här har Helsingborgarna en bra bit kvar från 2021 års 1,25 % av Helsingborgs totala elanvändning. Ändå ökade den i Helsingborg lokalt producerade solen

från 14,6 till 18,4 miljoner kWh. Det räcker till hushållsel för omkring 3 680 villor under ett helt år.

Framtidsavtalet – tillsammans för klimatet och Helsingborgs barn och unga

Sedan september 2021 kan Öresundskrafts elkunder vara med och bidra till utbyggnaden av solceller och samtidigt hjälpa utsatta barn och ungdomar genom att teckna [Framtidsavtalet](#). Varje månad avsätts 15 kronor på elräkningen för utbyggnad av solcellsanläggningen [Solar Park](#) i Helsingborg samtidigt som avkastningen därifrån går till ideell barn- och ungdomsverksamhet genom [Prosit](#) och [Drivkraft Helsingborg](#).

Alla som tecknar Framtidsavtalet ingår i en gemensam elpool som består av gruppens totala förväntade elförbrukning. Det ger våra elhandelse experter en större mängd el att handla med än om vi handlar enskilt åt varje kund. På så sätt kan vi successivt prissäkra en större mängd el över längre tid så att vi kan uppnå ett stabilt och tryggt elpris – som en medelväg mellan rörligt och fast elavtal. De första Framtidsavtalen tecknades under sista kvartalet 2021, och vi hoppas och tror att intresset kommer att öka under 2022.

En del energi försvinner på vägen till kunderna

När man överför el i ledningarna omvandlas en del till värme, varför all el som vi matar in i elnätet inte når fram



hela vägen till våra kunder. Förlusten under 2021 på 3,44 % kan låta liten, men det motsvarar 74,6 GWh eller elförbrukningen hos närmare 15 000 villahushåll under ett helt år. Det finns all anledning att fortsätta kampen mot förlusterna genom att fortsätta investera i underhåll och förbättringar av elnätet.

Varje elavbrott är ett för mycket

Varje minuts elavbrott är en minut för mycket, men när det väl händer gör vi allt för att åtgärda problemet. Vi har olika system som hjälper oss att ganska exakt identifiera var problemet finns i samband med avbrott. Om till exempel ett träd fallit över ledning kan våra tekniker därför snabbt ta sig till rätt plats för att reparera istället för att leta över långa sträckor i skog och mark. Dessutom kan vi ofta koppla om och förse många av kunderna i det drabbade området med el medan problem på nätet åtgärdas.

I snitt minskade vår avbrotts-tid per kund från knappt 13 minuter till drygt 9 minuter 2021. Det kan jämföras med ett riksgenomsnitt på ca 75* minuters elavbrott per kund, så även om det alltid kan bli bättre har Öresundskraft idag ett av Sveriges driftsäkraste elnät. Detta tack vare kontinuerliga investeringar och underhåll, smart övervakningsteknik – och lite tur med vädret, förstås. ●

*Avser senast rapporterad siffra från Energimarknadsinspektionen (Ei) för hela Sverige, 2020.

Inmatad energi och förluster i Öresundskrafts elnät (GWh)

	2021	2020	2019	2018	2017
Inmatad energi	2 167	2 093	2 013	2 155	2 161
Förluster, GWh	74,6	65,4	61	69	70
Förluster, %	3,44	3,12	2,88	3,17	3,23

Öresundskrafts elproduktion, GWh

	2021	2020	2019	2018	2017
El från kraftvärme	212	103	170	209	166
El från vindkraft	23	29,5	28	25	27
Solel, GWh	0,13	-	-	-	-
Totalt, GWh	235	132,5	198	234	193

Försäld energivolym, GWh

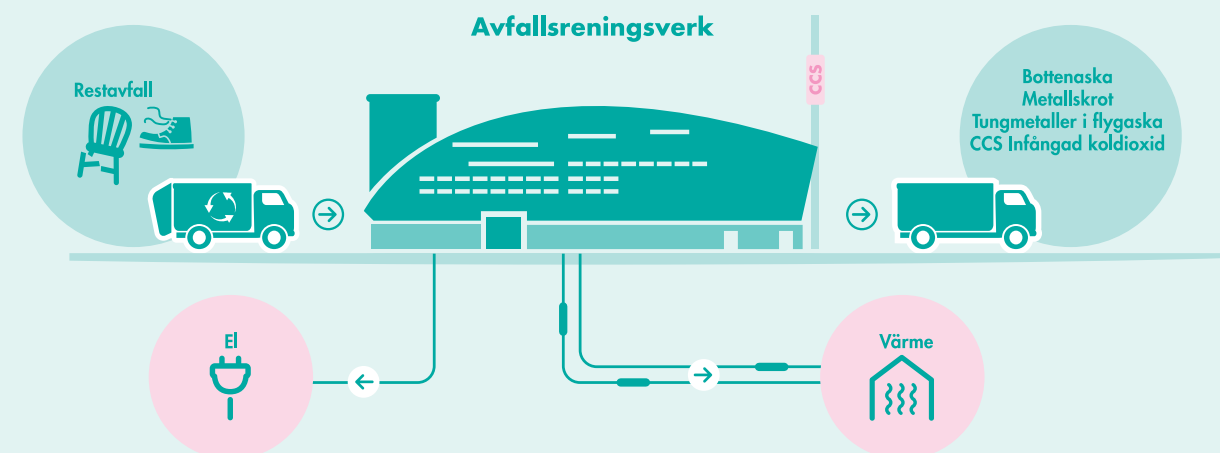
	2021	2020	2019	2018	2017
El	1 385	1 428	1 516	1 647	1 858

Fjärrvärme – en viktig del av ett hållbart energisystem

Fjärrvärmens har en viktig roll i energisystemet. När fler ansluter sig till fjärrvärme kan el prioriteras. Öresundskraft arbetar därför aktivt för att stärka fjärrvärmens och ansluta fler kunder.

På Filbornaverket blir avfall till värme, el och kyla.

Så funkar det



Omkring 40 % av all energi som används i Sverige går idag åt till att värma fastigheter. Den som inte har tillgång till fjärrvärme använder ofta el till lokala lösningar som exempelvis värmepumpar eller direktverkande elradiatorer. Att vi använder elen till rätt saker är extra viktigt när allt fler inom industrin och transportsektorn ställer om från fossila bränslen. Därför är fjärrvärme en avgörande länk i ett hållbart samhälle. Den kan ge oss både el och värme – ja, till och med kyla. Och visst känns det extra bra att Öresundskrafts fjärrvärme i Ängelholm och Helsingborg till 99,8 % produceras av återvunnen och förnybar energi. Det är att använda resurser effektivt.

Fjärrvärmens och miljömålen

Fjärrvärmens vi levererar kommer från spill, rester och avfall. I Ängelholms värmeverk bränner vi främst returträ. I Helsingborgs fjärrvärmens kommer värmen från bland annat återvunnen restvärme från främst Kemira, från avfallsförbränning och från spill från sågverk. Eftersom det till stor del är återvunna resurser vi använder blir primärenergifaktorn* mycket låg. Därmed bidrar Öresundskraft till Helsingborgs mål för 2035 att primärenergianvändningen för el och upp-

värmning minskat i staden med 30 % jämfört med 2016. Öresundskrafts eget strategiska mål är att den totala primärenergianvändningen i Helsingborg och Ängelholm minskar jämfört med 2016 samtidigt som städerna växer.

När vi återvinner energi genom att förbränna restavfall bidrar vi till avgiftning av kretsloppet. Tungmetaller och andra gifter samlas i flygaskan som tas om

Vårt mål är

100%

förnybar och återvunnen energi i fjärrvärmens 2024.

hand på ett säkert och kontrollerat sätt. Och ur pannans botten kommer aska i form av slagg-grus som skulle kunna komma till nytta som fyllnadsmaterial vid vägbyggen efter att kvarvarande metallskrot återvunnits. Under 2021 kunde hela 1482 ton metallskrot lämnas till återvinning. Vi har som mål att andelen aska som kommer till användning i stället för att gå till deponi eller sluttäckning ska öka med 30 % till 2024 jämfört med 2017. Under 2021 var ökningen 6 %, vilket innebär att

vi har en bra bit kvar till målet. Men redan idag har vi nått målet för 2024 att andelen aska i förhållande till nyttogjord energi i Filbornaverket ska ha minskat med 4 % jämfört med 2017.

Sopor på gott och ont

Restavfall är det som blir över efter källsortering. Restavfall används i fjärrvärmeproduktionen i Filbornaverket, men om vi ska skapa ett hållbart samhälle är det helt avgörande att allt avfall i första hand källsorteras och lämnas till återvinning för att bli nya råvaror till nya produkter. Vi vill att restavfallet till Filbornaverket bara innehåller sådant som inte går att använda till att tillverka något nytt. Extra viktigt är det att exempelvis färg och plastprodukter med olika kemiska tillsatser inte bränns på annat sätt än i en anläggning som Filbornaverket, där avancerad rökgasrening förhindrar utsläpp av farliga ämnen. Sådana plastprodukter frigör tungmetaller som kadmium, kvicksilver, arsenik, bly och krom som ska renas innan rökgaserna släpps ut.

Helsingborgs ambitiösa mål är att det år 2035 inte ska finnas fossil plast i stadens restavfall. Men uppemot 20 % av vikten hos avfallet till Filbornaverket utgörs tyvärr idag av fossil plast som blir till fossila utsläpp när den förbränns. ▶

Visste du...

... att varje kilo avfall ger upphov till utsläpp av hela 454 gram koldioxid?

* Primärenergi är ett mått på hur mycket ursprunglig energi i form av naturresurser som används för att tillgodose vårt behov av energi. Primärenergianvändningen påverkas av effektiviseringar av slutlig energianvändning, vilket energislag – el, fjärrvärme, gas eller något annat – som används, samt vilka bränslen som används för att producera el och värme.

Askor 2021

	Typ av aska	Ton
Filbornaverket	Bottenaska	40 112
	Flygaska	8 164
	Brännskrot	1 482
	Metall till återvinning från bottenaska, ton	1 482
Västhamsverket	Bränslerest till omförbränning	1 184
	Flygaska till skogsgödning	548
	Aska till deponi	230
Åkerslundsverket	Bottenaska	1 519
	Flygaska	1 959

Mottaget avfall Filbornaverket, ton

År	Mottaget avfall	varav utländskt
2021	217 500	19 500
2020	221 205	24 300
2019	199 942	21 000
2018	199 968	29 000
2017	198 265	34 300



Fjärrvärme är avgörande för ett hållbart energisystem.

Både företag och hushåll behöver bli bättre på att avfallssortera så att mer kan återvinnas istället för att brännas. Mycket mer av den plast som produceras, bland annat till förpackningar, behöver bli återvinningsbar om vi ska kunna undvika att bränna den. Idag eldar Sverige upp nästan 80%** av allt plastfall, och bara en liten del går till materialåtervinning.

Den största påverkan på miljön från Filbornaverket är i form av fossil CO₂, men vi har också högeffektiv rökgasrening för att minimera utsläpp av bland annat svaveloxider (SOx och kväveoxider (NOx) – ämnen som bidrar till försurning och övergödning av mark och vatten. Öresundskrafts lever upp till våra miljötillstånd hårt ställda krav på alla typer av utsläpp – till luft, vatten och mark – och rapporterar utfallen till tillsynsmyndigheten Länsstyrelsen i enlighet med lagkraven utifrån Miljöbalken (1998:808).

Jo, vi tar emot restavfall från utlandet... men det är inte så dåligt som det kan

verka. Vi tar emot avfall till Filbornaverket från England, Polen, Tyskland och Italien. De betalar oss så att vi kan utvinna energi till värme, eftersom långt ifrån alla länder har hunnit lika långt som Sverige när det gäller energiåtervinning. Då är det bättre att de exporterar restavfall som tas om hand på rätt sätt och kommer till nytta i form av fjärrvärme och el, och samtidigt undviker deponi som ger upphov till växthusgasen metan.

Vi har också miljötillstånd att ta emot mindre mängder farligt avfall i form av exempelvis tryckimpregnerat trä, takpapp och oljehaltigt slam och vatten. Farligt avfall ska absolut bort från kretsloppet, och då är energiåtervinning genom förbränning ett bra omhändertagande. Filbornaverket är en modern, stabil och tillförlitlig anläggning som uppfyller alla miljökrav och gör noggranna kontroller, till exempel när det gäller kvicksilver och dioxin i rökgaser.

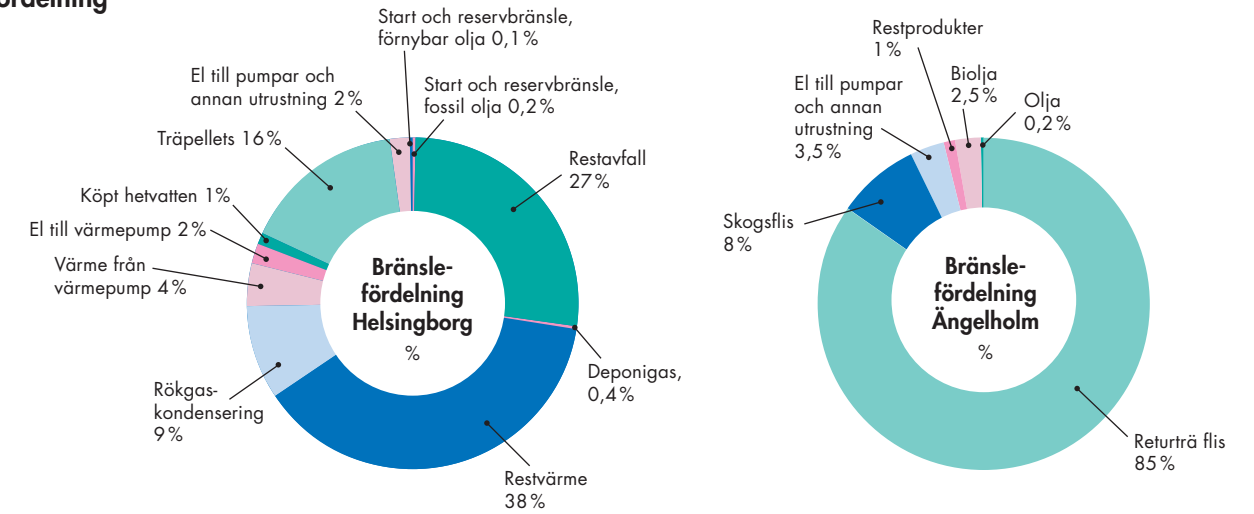
Vi vill göra fjärrvärmerna koldioxidneutral Öresundskraft har höga ambitioner

när det gäller klimatet. Men vi får inte glömma att fjärrvärmeproduktionen också innebär utmaningar och är det av våra verksamhetsområden som har störst inverkan på miljön, inte minst när det gäller koldioxidutsläpp.

Därför vill vi fånga in koldioxid både från fossila källor som plast och från biogena källor som trä istället för att släppa ut den vid produktionen. Då skapar vi negativa utsläpp, en förutsättning för att klara Helsingborgs och Sveriges klimatmål och ytterst det globala 1,5-gradersmålet. Dagens teknik för att fånga koldioxid, Carbon Capture & Storage (CCS), är känd men också dyr. Därför jobbar Öresundskraft på flera fronter för att hitta en lösning. Vi arbetar bland annat för att söka pengar från EU och hoppas ta del av det nationella stödet. Under 2021 har vi också inlett ett pilotprojekt tillsammans med Lunds universitet och andra regionala energibolag med syfte att testa en energisnålare och smartare typ av CCS. ●

** Källa: Naturvårdsverket

Bränslefördelning



Försald energivoly, Gwh

	2021	2020	2019	2018	2017
Fjärrvärme	1 083	959	1 002	1 049	1 065

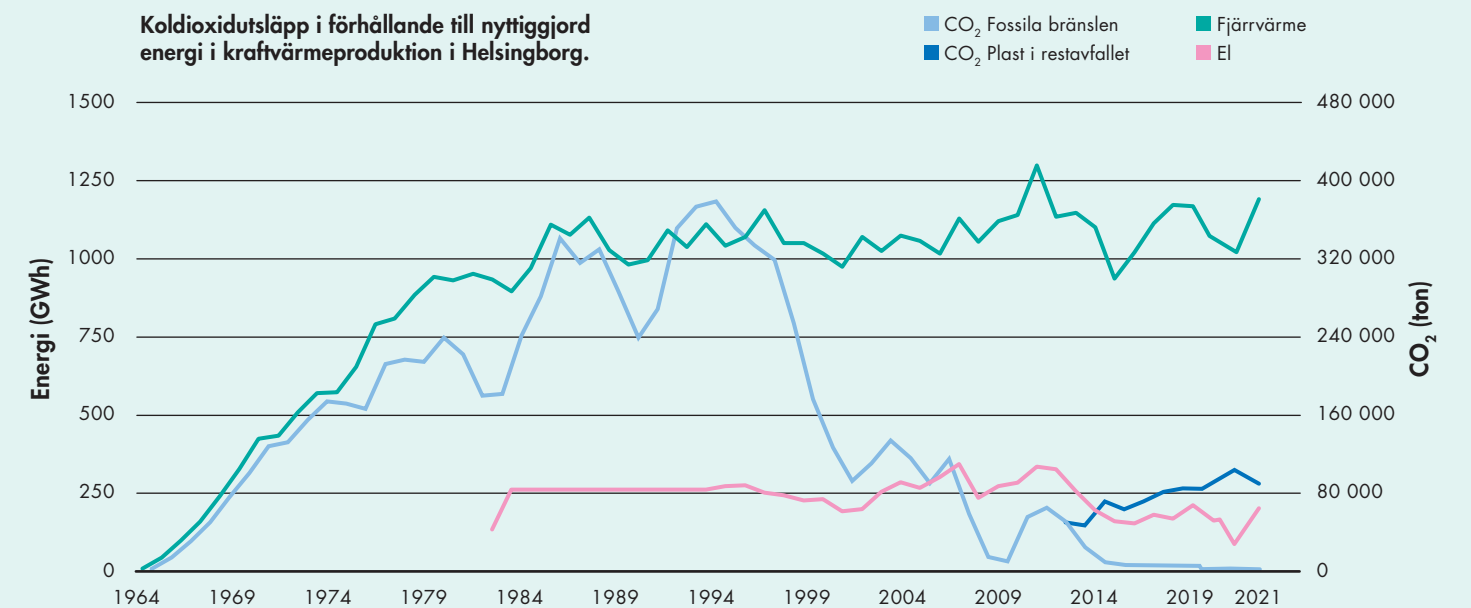
Miljövärde Fjärrvärme Helsingborg

	2021	2020	2019	2018	2017
Primärenergifaktor	0,07	0,08	0,07	0,07	0,10
Klimatpåverkan g CO ₂ e/kWh	55	71	50	48	49
% fossilt bränsle	0,2	0,3	0,2	0,3	0,4

Miljövärde Fjärrvärme Ängelholm

	2021	2020	2019	2018	2017
Primärenergifaktor	0,13	0,14	0,14	0,13	0,13
Klimatpåverkan g CO ₂ e/kWh	11	13	14	13	12
% fossilt bränsle	0,2	0,5	0,7	0,6	0,3

Koldioxidutsläpp i förhållande till nyttiggjord energi i kraftvärmeproduktion i Helsingborg.



Mångsidig energigas till industri, företag och hushåll

Gas är en mångsidig energikälla. Den kan användas till värme, för att laga mat, som fordonsbränsle och i industriprocesser. Handeln med energigas är avreglerad och valet av gasleverantör är fritt, liksom om valet mellan förnybar biogas eller naturgas. Öresundskraft äger dock gasnätet i Helsingborg, Ängelholm och Munka Ljungby. Vi ansvarar därför för att den lokala distributionen fungerar på ett säkert och tillförlitligt sätt, oavsett vilken gasleverantör kunden väljer.

Gasen och klimatet

Biogas är helt förnybar och produceras genom nedbrytning, vanligtvis av organiskt avfall i syrefri miljö i avfallsdeponier och olika typer av rötningsanläggningar. Naturgas liksom olja utvinns ur jordskorpan, men ger lägre utsläpp av koldioxid (CO₂) per energienhet jämfört med sin svarta kusin. En stor fördel med biogas är att den inte ger något nettotillskott av CO₂ vid förbränning. Och även om indirekta utsläpp för produktionen räknas med – så kallade uppströms utsläpp – är klimatpåverkan från biogas mycket liten jämfört med naturgas. Biogasen står för ungefär 65 gram koldioxidkvivalenter per kilowattimme (CO₂e/kWh) uppströms, medan den fossila naturgasens utsläpp når hela 205* gram CO₂e/kWh plus ytterligare 45** gram CO₂e/kWh uppströms.

Både natur- och biogas består av metan, en potent växthusgas med klimatpåverkan. Metan kan läcka ut när gasledningar oavsiktligt grävs av vid markarbeten och då gäller det att minimera utsläppet snabbt. Vi har slupit läckage även 2021, men skulle olyckan vara framme kan vår beredskapsorganisation normalt vara på plats och stänga av ledningen inom 20 till 60 minuter. Vid in- och urkoppling av gasledningar förbränner vi alltid gasen i en fackla i stället för att släppa ut den direkt. På så sätt minimerar vi påverkan på klimatet.

Alltid 100% biogas till privatkunder

Gastyp och ursprung är blandat i svenska gasnät oavsett vilken typ av avtal och leverantör man väljer, precis som elen i elnätet. Och väljer man som privatkund Öresundskraft som gasleverantör är det alltid biogas. Våra företagsunder väljer vilken gastyp de köper, men deras intresse för biogas har ökat på senare

år och numera väljer de närmare två tredjedelar biogas.

Vi köper gas från Danmark – men mer biogas behövs

Öresundskraft köper både biogas och naturgas från Danmark. Att den kommer till oss via ledningar därifrån innebär i sig inte att gasen producerats just i vårt grannland. Särskilt naturgasen kan komma långväga ifrån – till exempel från Norge, Ryssland, Qatar eller Algeriet – och sammansättningen i blandningen till oss kan inte preciseras.

Eftersom biogas efterfrågas mer och mer för miljön och klimatets skull kan det efterhand bli svårt att producera tillräckliga mängder. Man hinner helt enkelt inte bygga ut produktionen av det förnybara bränslet i samma takt som efterfrågan ökar. Då är det extra glädjande att det finns olika projekt för att utvinna och använda lokalt producerad biogas. Oceanhamnen i Helsingborg har till exempel ett helt nytt och unikt avloppssystem som samlar in och använder matavfall som råvara för att producera biogas. Öresundskraft agerar som energisystemarkitekt i [H+ projektet](#), och på sikt hoppas vi att systemet minskar utsläppen av miljöpåverkande växthusgaser med 50% i området.

Energigas, försald energivolym, GWh

	2021	2020	2019	2018	2017
Biogas	56	44	40	69	70
Naturgas	95	102	99	79	115
Totalt	151	184	216	236	275



Matlagning är ett av många användningsområden för gas.

Vi distribuerar även lokalt producerad biogas

Som nätagare distribuerar Öresundskraft på uppdrag av lokala biogasproducenter ca 90 GWh biogas. Dessa producenter driver och utvecklar anläggningar där bland annat matavfall och avloppsslam blir till biogas. ●

* Källa: Naturvärdsverket

** Källa: Miljöfaktaboken

Fjärrkyla till industri och kontor utan stora avtryck på miljön

Öresundskraft erbjuder fjärrkyla i centrala Helsingborg. Det är en driftsäker och flexibel lösning som många företagskunder valt som ett effektivt och smart sätt att skapa ett behagligt inomhusklimat eller få kyla till tillverkningsprocesser.

Fjärrkyla bygger på samma idé som fjärrvärme – att det är bättre att låta en central, miljöanpassad anläggning göra jobbet, i stället för att ha många små kylanläggningar och luftkonditioneringsaggregat. Dessutom består fjärrkyla av återvunnen energi, vilket minimerar avtrycket i miljön.

Fjärrkyla för miljön och klimatet

Öresundskraft producerar fjärrkyla av kallt havsvatten, en fjärrvärmedriven absorptionskylmaskin och eldrivna kylmaskiner. En dryg tredjedel av den fjärrkyla vi producerar är återvunnen energi från fjärrvärme. Eftersom ingen extra fjärrvärme produceras för att göra kyla, skapas heller inga extra utsläpp av växthusgaser. Utsläppen från fjärrvärme-

produktionen fördelas endast bokföringsmässigt till fjärrkylan, och utgör ca 95% av årets rapporterade 72 gram koldioxidkvivalenter per kilowattimme (CO₂e/kWh).

Vår nya fjärrvärmedrivna absorptionskylmaskin var i drift ett helt år först 2019, varför utsläppsfaktorn ökat jämfört med tidigare år. Återvunnen energi i form av fjärrkyla innebär att kunder anslutna till fjärrkylennätet hjälper till att minska den totala elanvändningen, samtidigt som risken minskar för läckage av köldmedia som kan ha stor klimatpåverkan. Kyla efterfrågas mer och mer, även i Sveriges klimat. Därför är det bra att kyla kan göras med liten klimatpåverkan tack vare kraftvärmeproduktionen. ●



Frikyla: Kallt vatten pumpas upp från havet, en sjö eller annan större vattenmassa till en produktionsanläggning, i vårt fall kallt vatten från Öresund. Kylan i havsvattnet förs över till vattnet i fjärrkylennätet.

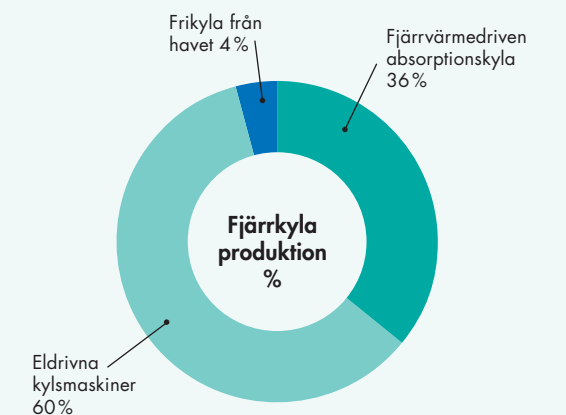
Absorptionskyla: Absorptionskyla använder spill- eller fjärrvärme för att driva kylmaskinen som producerar fjärrkylan. Vattnet i kylmaskinen utsätts för ett undertryck, vattnet kokas och förångas redan vid en temperatur på tre grader. Den kylan överförs till fjärrkylennätets vatten. Den största fördelen jämfört med konventionella och eldrivna kylaggregat är att värmebaserad kyla använder överskottsvärme istället för el.

Försald energivolym

	2021	2020	2019	2018	2017
GWh fjärrkyla	15	12	14	14	9

Miljövärde Fjärrkyla

	2021	2020	2019	2018
Primärenergifaktor	0,26	0,26	0,23	0,26
Klimatpåverkan* g CO ₂ ekv/kWh	72	75	71	20
Andel fossil kol, olja, gas %	0,2	0,3	0,3	0,1



Vi hjälper våra kunder bli klimatsmarta

Vi på Öresundskraft vill göra det enkelt för alla att bidra till det klimatsmarta samhället, tillsammans med kunder och partners. Här är några exempel på hur vi hjälper till.

Moderna mätare ger nya möjligheter

Under 2021 påbörjade Öresundskrafts entreprenörer ett omfattande arbete med att byta mätare på plats hos elnäts- och fjärrvärmekunder. Alla äldre mätare ska enligt nya lagkrav vara utbytta senast 1 januari 2025. I slutet av 2021 hade omkring 15 % av ca 100 000 elnätskunder redan fått sina nya elmätare. Dessa modernare mätare kommer med en rad funktioner som ska ge kunden bättre insyn i förbrukningen och större möjlighet att påverka den. Ett viktigt syfte är att underlätta kundens egen mikroproduktion av el, till exempel från solcellspaneler. Omkring 5 000 äldre fjärrvärmemätare måste också bytas eftersom de skickar in sina mätvärden via samma kommunikationsvägar som elmätarna.

Fler och fler vill ha el från egna solceller

Intresset för att installera solcellspaneler har närmast exploderat på senare år, och det är härligt att se att så många upptäckt fördelarna med förnybar el från solen. Öresundskraft förser fler och fler kunder med anläggningar som gör skillnad både på elräkningen och för klimatet. Bara under 2021 mer än dubblade vi antalet sålda anläggningar, som tillsammans bidrar till elproduktion motsvarande omkring 800 villors hushållsel för ett helt år. Slår man ihop all lokalt producerad sol i Helsingborg motsvarar det ungefär hushållselen till nästan 3 700 villor. Inte illa! När fler och fler skaffar solcellspaneler ökar möjligheterna att vi tillsammans når Helsingborgs ambitiösa mål att hela 10 % av stadens elförbrukning kommer från solen år 2035.

Öresundskrafts försäljning av solcellsanläggningar

	2021	2020	2019	2018	2017
Sålda anläggningar, antal	309	139	106	63	13
Motsvarar installerad effekt, kWh	4 038	2 357	1 999	1 048	155

Fler och fler laddpunkter för elbilar – och snart för lastbilar

Försäljningen av elbilar har vuxit snabbt, och enligt Transportstyrelsen registrerades dubbelt så många 2021 som året innan. Då är det tur att det också blir fler och fler publika laddpunkter, för det är ju inte alla och inte alltid det går att ladda sin bil hemmavid med egen laddbox. Runtom i landet finns nu fler än 14 000 publika laddpunkter på drygt 2 600 ställen. Öresundskraft är tillsammans med Mer Sweden delägare i 2 400 laddpunkter, en rejäl ökning från 1 900 vid utgången av 2020, och fler ska det bli under 2022. Ökningen av elbilar märks även i utvecklingsprojektet med Helsingborgshem för laddning riktad för boende i hyreslägenheter, där användning dubblades under 2021, motsvarande ca 25 000 mils körsträcka. Vid Öresundskrafts publika laddplatser i centrala Helsingborg ökade användningen trefalt under 2021, motsvarande ca 45 000 mils körning – och det bidrog till minskade koldioxidutsläpp om ca 80 ton. Men vi vill ju även att fler lastbilar ska drivas på el och bidra till minskade utsläpp från transporter. Därför ska Öresundskraft i samarbete med Volvo Truck Center för att under 2022 bygga

Sveriges första publika laddstation för lastbilar i Helsingborg.

Vi hjälper till med energikartläggningar och energideklarationer

Ett hållbart sätt att använda energi handlar om att ha koll på helheten utan att missa detaljerna. Alla fastigheter är olika men nog kan väl alla behöva hitta sätt att spara energi? Öresundskraft kan hjälpa till med energideklarationer, oavsett om man ska sälja sin villa eller äger en byggnad som omfattas av lagen om energideklaration för byggnader. Under 2021 utförde vi 146 energideklarationer. Energiträkningar är lite mer omfattande, men kan också göra riktigt stor skillnad. Under pandemiåret 2021 gjorde vi fyra sådana som tillsammans kunde visa på besparingspotentialer på hela 2,6 GWh. Det motsvarar ungefär hushållselen för mer än 500 villor under ett helt år.

Snabb och stabil uppkoppling viktigare än någonsin

Efter ännu ett år präglad av restriktioner på grund av pandemin är vi många som fått förlita oss på digitala kommunikationer både för arbete och sociala kontakter. Då var det bra att kunderna



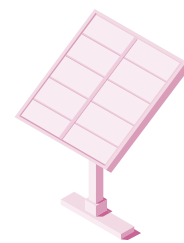
Runtom i landet finns nu fler än

14 000

publika laddpunkter på drygt

2 600

ställen.



Visste du...

...att under 2021 mer än dubblade vi antalet sålda anläggningar, som tillsammans bidrar till elproduktion motsvarande omkring 800 villors hushållsel för ett helt år!

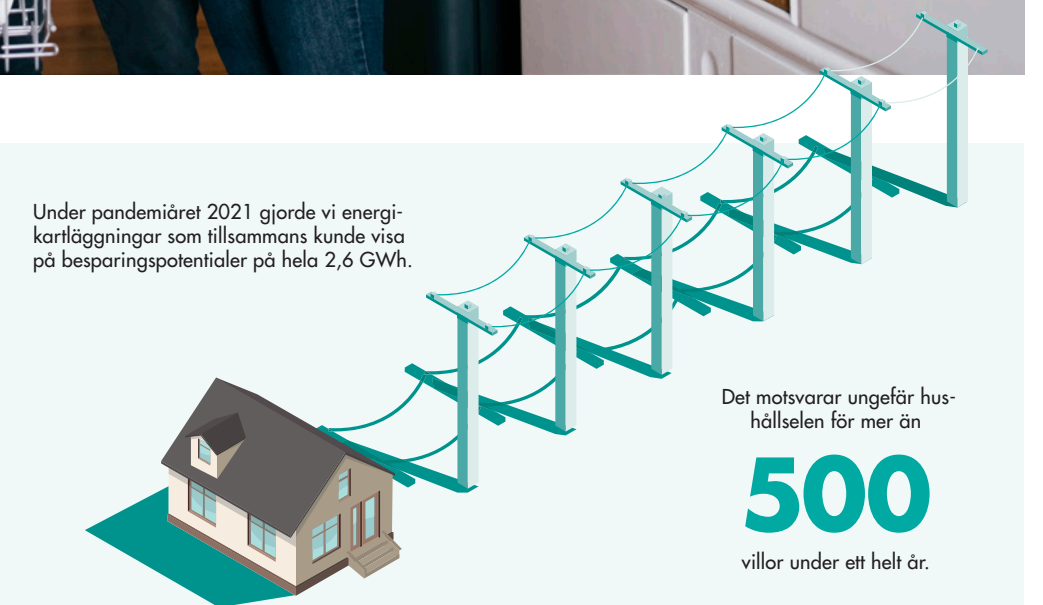


Vår app hjälper kunderna att hålla koll på förbrukningen.

med totalt 50 900 portar anslutna till Pingdays fibernät hade möjligheten att köra Internet med snabb och stabil uppkoppling. Under året kunde vi skryta med 99,9 % tillgänglighet i nätet. Det blir också fler och fler som ansluter sig, sedan 2017 har det blivit nästan 10 000 fler anslutningar till stadsnätet. Vårt mål? Att bli Europas bästa regionala stadsnät, med hjärtat i Helsingborg, för vi tror att en sammankopplad värld är en bättre värld.

Öresundskraftsappen ger bättre koll på läget

Vår app är ett verktyg som håller koll på bland annat energianvändning, uppskattad månadskostnad och status på fakturorna. Som användare kan du följa din klimatpåverkan, och chatta med den digitala energiexperten Elgot. Dessutom ger appen tips på energi- och klimatsmarta val och jämför din energiförbrukning med liknande hushåll. Inte undra på att 42 % fler använde appen 2021, jämfört med 2020. ●



Stadsnät & Stadshubb Helsingborg

	2021	2020	2019	2018	2017
Antal anslutna portar	50 900	50 000	47 400	45 100	41 000



Barn och ungdomar i Rögles BK spelar #tillsammansför17

Vi vill vara en god granne – #tillsammansför17

Öresundskraft ska vara en positiv kraft i samhället. Vi vill på olika sätt vara med och utveckla regionen tillsammans med partners, kunder, medarbetare och föreningsliv. Det handlar inte bara om energi- och miljöfrågor, utan också om att främja social gemenskap och inkluderande aktiviteter.

Barn och ungdomar ligger oss särskilt varmt om hjärtat. Majoriteten av våra samhällsengagemang bidrar därför till att ge barn och unga med olika förutsättningar möjlighet att få delta i aktiviteter som är bra för både kropp och själ. Vi har också länge bidragit till skolundervisning med extra fokus på miljön genom bland annat Miljöverkstaden – det är våra barn och ungdomar som är framtiden, och just därför är miljöundervisningen i skolorna så viktig. ●

Vi fokuserar på

- Barn & ungdomar
- Utbildning
- Energi, naturresurser och klimatförändring
- Digital infrastruktur för social innovation
- Minskat utanförskap, ökad inkludering i arbets- och föreningsliv

Vi bidrar med

- Medarbetares tid, kunskap & kompetens
- Fysiska gåvor av olika slag
- Lokaler & mediekonst
- Ekonomiska donationer & sponsring

Vad gör vi då? Här har vi samlat ett axplock!

Vi gör många saker med många samarbetspartners runt om i vårt närområde. Allt rymmer inte på detta uppslag, men här har vi samlat några av de många engagemang som vi är glada att kunna bidra till. Läs gärna mer med hjälp av länkarna.

Framtidsavtalet – Hösten 2021 lanserade Öresundskraft **Framtidsavtalet**, ett elavtal som bygger på att alla som tecknar det tillsammans gör något konkret för hållbarhet på flera plan. Öronmärkta pengar från avtalskunderna placeras i **Solar parks** solcellspark i Helsingborg, och den framtida avkastningen från solpanelerna går oavkortat till att stötta insatser för barn och unga i regionen. Öresundskraft garanterar att **Drivkraft Helsingborg** och Nätverket Prosit får 17 000 kronor vardera per år även om avkastningen från Solar Park skulle bli mindre.

Miljöverkstaden - Miljöverkstaden är en satsning på skolornas miljöundervisning. Syftet är att skapa förändring för ett mer hållbart samhälle och god livskvalitet inom Familjen Helsingborg. På uppdrag av Öresundskraft undervisar elever i årskurs 1, 6, 8 och 9 i ämnen som energi, avfall och elsäkerhet. Eleverna får lära sig om miljöpåverkan av olika energislag och energianvändning i hemmet. De får även testa solceller, vindkraftverk och fjärrvärmeförlare för att kombinera teori med praktik. Under läsåret 2020-21 deltog totalt ca 2 246 barn i undervisningen i Helsingborg och Ängelholm, delvis digitalt på grund av pandemin.

Solhjälp – **Solhjälp** är ett projekt i samarbete mellan Öresundskraft, Zoégas och Energy Aid. Idrottslag och skolklasser tjänar extra pengar samtidigt som de gör en insats för människor och miljö vid en kaffeplantage i Rwanda. Insamlade pengar från de Solhjälp-andelar ungdomarna säljer går bland annat till solceller som underlättar arbetet, vattenrening och solcellslampor som via usb kan ladda t.ex. mobiltelefoner. Kostnader för hemsida, tekniska lösningar och liknande står Öresundskraft för.

Praktikplatser och examensarbete – Varje år välkomnar Öresundskraft praktikanter och exjobbbara bland studerande och personer utanför arbetsmarknaden. De berikar vår verksamhet och vi får chansen att möta framtida medarbetare. Vi är glada att flera praktikanter blivit medarbetare 2021, och hoppas kunna erbjuda många **praktikplatser** 2022.

Volontärsarbete #tillsammansför17

Varje medarbetare hos Öresundskraft uppmanas att använda 17 timmar av sin betalda arbetstid per år på **volontärsarbete**. Liksom 2020 präglades

2021 av pandemin, varför viljan att hjälpa till har fått stå tillbaka för att undvika smittspridning. 2022 tar vi nya tag och hoppas att få bidra med många fler timmar.

A Sustainable Tomorrow – Tillsammans med Hittarps IK och Rögles BK deltog Öresundskraft i en digital hållbarhets- och framtidskonferens i regi av **A Sustainable Tomorrow**. Den årliga konferensen fungerar som en viktig mötesplats för människor med olika bakgrund som vill skapa ett hållbart samhälle och Öresundskraft är självklara som partner och hubbarrangör.

Ängelholms FF – Öresundskraft blev partner till Ängelholms FF 2021. Vi bidrar till utbildningsinsatser för spelare och ledare på flick- och damsidan med extra fokus på fysisk och psykisk hälsa. Ett synligt bevis på vårt engagemang är den nya spelarbussen som inte bara bär klubbmärket och Öresundskrafts logga, utan även FN:s 17 mål. När den inte kör fotbollsspelare till bortamatcher används den som skolbuss i närområdet.

Rögles BK – Öresundskraft är utvecklingspartner i **Rögles BK:s** miljö nätverk **Grönvit hållbarhet**. Vi har under 2021 bland annat hjälpt till att ta fram riktlinjer för hur föreningen kan hantera sammanhang och situationer som rör hållbarhet – allt från solceller och källsortering till samäkning vid matcher. Målet är att ungdomar, föräldrar, ledare och anställda ska bli goda miljöförebilder. Öresundskraft bidrar även med pucker (ca 1200) till alla ungdomslagen, matchtröjor till Akademilagen och den spelare som lyfts upp ur akademien till A-truppen bär tröja nummer 17.

OV Helsingborg – **OV boll och skola** gör en viktig insats mot utanförskap och för integration i utsatta områden i Helsingborg. På Dalhem, Drottninghög, Fredriksdal och Söder tränar varje vecka 250 barn handboll och 100 barn får läxhjälp. Öresundskraft är glada att kunna bidra så att fler barn i åldern 6-9 år får en meningsfull och aktiv fritid.

Ängelholms Hembygdsförening – Öresundskrafts ekonomiska stöd till **Hembygdsföreningen** i Ängelholm bidrar till att inträde för besökare kan fortsätta att vara gratis. Samarbetet ger även möjlighet till Pyttetåget att köra mellan Järnvägens museum och Hembygdsparken.

Helsingborgskanotisterna – När **Helsingborgskanotisternas** efterlängade nya klubbhus som är anpassat för funktionsvarianter står klart 2022 kommer klubben antligen ha ett hållbart uppvärmningssystem med hjälp av Öresundskraft – fjärrvärme.

Eskilsminne IF – **Eskilsminne IFs** jobbar med sociala initiativ och aktiviteter för barn och ungdomar för att motverka utanförskap genom bl.a. **Drivkraft Helsingborg**, **Man Up Sweden**, och lägerverksamhet. Som samarbetspartner bidrar Öresundskraft både ekonomiskt och med praktisk hjälp.

FC Helsingborg – Öresundskrafts stöttar innebandyföreningen **FC Helsingborg**, bl.a. med Pantamera-boxar på Öresundskrafts kontor. Det blir mycket pantpengar på ett år som går oavkortat in i klubbens verksamhet.

Helsingborgs IF – Vårt engagemang i **HIFs** arbete för flick- och damfotboll gjorde tydlig skillnad 2021. Nu är mer än 90 tjejer med i HIF och de flesta har tidigare inte varit med i någon förening, allt under devisen: fler tjejer, som spelare längre. Och det färskas damlaget gjorde succé i division 4 och får flytta upp till division 3. Öresundskraft bidrar inte bara ekonomiskt. Vi är med som rådgivare både när det gäller hållbarhetsarbetet och flick- och damverksamheten.

Vattenpoolarna - Vattenpoolarna är en vattenpoloförening i Nordvästra Skåne som står för mångfald, antidoping, antidroger, barns välmående och kamratlig anda. Öresundskraft är stolt huvudsponsor till klubben, som även möjliggör att nyanlända får gå i simskola.

Padel Crew – Öresundskraft sponsrar bana 17 hos **Padel Crew** i Helsingborg så att barn och ungdomar kan spela gratis padel under några timmar på vardagseftermiddagarna. Dessutom har Öresundskraft byggt en egen padelbana utomhus i anslutning till kontoret.

Ramlösa Södra IF – Öresundskraft bidrar ekonomiskt till **Ramlösa Södra IFs** "Idrott för alla". Detta syftar till att ge personer med funktionsvariation möjlighet till aktivitet och gemenskap genom idrotter som fotboll, bowling, innebandy, handboll och dans.

Team Rynkeby & Digital.Tabata – **Team Rynkeby** arrangerar cykelevent för att samla in pengar till Barncancerfonden och Barnhjärnfonden. Pandemin hotade insamlingarna, men laget Team Rynkeby God Morgon tog **Digital.Tabata** och Öresundskraft till hjälp och bjöd istället in till en enorm tabatapass på distans. Varje deltagare i Tabata of Hope i april 2021 bidrog med minst 100 kr till Barncancerfonden.

Engelholms Volleybollsällskap – Varje år efter jul åker **Engelholms Volleybollsällskap** runt och samlar in barrande julgranar och ser till att de går till fjärrvärme samtidigt som klubbkassan stärks. Öresundskraft bidrar ekonomiskt och lånar ut slup.

Vill du veta mer om vårt
hållbarhetsarbete?
Besök vår hemsida
oresundskraft.se eller
kontakta oss.

Öresundskraft

Box 642, 251 06 Helsingborg
Besöksadress: Västra Sandgatan 4
Växel: 042-490 30 00
oresundskraft.se

**ÖRESUNDS
KRAFT**