



Hållbarhetsrapport 2022

Tillsammans för det hållbara samhället

Om vi ska kunna fortsätta leva och bo på vår planet, måste alla vara med och kämpa för att begränsa den globala temperaturökningen och klimatproblematiken. Vi på Öresundskraft drar vårt strå till stacken. Vi står upp för ett gott liv på en bärkraftig planet genom att aktivt driva på och bidra till viktiga mål kring klimat och miljö, och ska vara en självklar del av ett mer hållbart sätt att leva. Vi kan mycket, men inte allt. Den förändring som krävs kan vi faktiskt bara uppnå i samarbete med andra. Tillsammans för det hållbara samhället.

Innehåll

Detta är vår hållbarhetsrapport för 2022 enligt 6 kap 10§ ÅRL. Här berättar vi hur hållbarhet är integrerat i vår affär och styr vårt dagliga arbete. Redovisningen omfattar Öresundskraft AB och dess helägda dotterbolag.

Omslagsbilden på RYDM Crew togs vid invigningen av laddstationen på Ättekulla 14 juni av Johan Lilja, som även står för merparten fotografierna i årets redovisning.

04

Highlights 2022

06

VD har ordet

08

#tillsammansför17

10

Övergripande hållbarhetsmål

12

Om Öresundskraft

14

Om Pingday

18

Medarbetare & arbetsmiljö

21

Klimatsmart kvarter

22

Inköp

24

H22 City Expo

26

Elnät & elhandel

30

Fjärrvärme

36

Energigas

38

Fjärrkyla

40

Klimatsmarta kunder

42

Samhälls-engagemang

2022 Highlights

2022 var ett händelserikt år!
Här är några saker värda att uppmärksamma. Mycket mer hittar du på webben oresundskraft.se
– så välkommen in!



Fler laddare för både bil och lastbil stöttar elektrifieringen **s.41**

Försålda volymer

EI
1 171 GWh (1 385)

Fjärrvärme
1 000 GWh (1 083)

Fjärrkyla
15 GWh (15)

Energigas
86 GWh (151)

TOTALT
2 272 GWh (2 634)

Årets resultat

Nettoomsättning
4 208 Mkr (3 373)

Avkastning
7,8 % (11,1%)

Soliditet
50 % (52,8%)

Koncernbidrag
99 Mkr (109,2)

Siffror inom parentes avser 2021.

s.26

H22 City expo lyfter innovativa lösningar för ökad livskvalitet

s.28

Stora investeringar i elnätet minskar risken för avbrott

Stolt huvudpartner till årets Pride i Helsingborg

s.43

Fler solcellsanläggningar och mer installerad effekt än någonsin

s.40

s.23

Vi har sett om vårt eget hus och kraftigt minskat energi-användningen

Lyckad CCS-pilot och intentionsavtal om negativa utsläppsrätter

s.32

Smarta hängrännor ger besked om behov av rensning av rör

s.14

Turbulent år i Europa skapar oro på energi-marknaden

s.6

Mörker & ljus

Världen kan onekligen upplevas som ganska mörk just nu. Vi har en pandemi som vägrar att ge med sig, ett krig i vårt närområde och en europeisk energikris. Lägg till det en global klimatkris och att vi saknar en nationell plan för hållbar, svensk energi-användning. Det finns sannerligen orosmoment, för att uttrycka det mildt. Och ändå är jag optimistisk.

För om man lyfter blicken så ser man att det trots allt händer massor av bra saker. Det är nästan som att mörkret ger energi till ljuset och hjälper till att driva utvecklingen åt rätt håll. Ta det här med att Sverige saknar en nationell plan för hållbar energianvändning. Vad har vi i stället? Jo, massor av företag och privatpersoner som inte väntar utan som tar saken i egna händer och ser till att omställningen sker ändå.

Kort före riksdagsvalet i september skrev över 200 svenska företag på ett upprop för skarpare klimatkrav där man uppmanade våra politiker att se möjligheterna i klimatomställningen, i stället för att behandla den som ett problem. Det här ser vi i praktiken på Öresundskraft: intresset för energieffektiviseringar har ökat lavinartat, våra resurser för energikartläggningar hos industrier och företag är fullbokade fram till sommaren 2023. Intresset för solceller är minst lika stort och ägarna av tusentals kvadratmeter logistiktak väntar otåligt på att få bidra med förnybar el. Som ett tecken i tiden sålde vi under året vår största solcellsanläggning hittills. Lika stort intresse ser vi för laddlösningar, inte minst för eldrivna lastbilar i transportsektorn. Det är en realitet kring vilken vi nu bygger en ny affärsverksamhet.

För oss som energiaktör är allt detta både utmanande och roligt men också stökigt. Tillförseln och användningen av el blir mer volatil och distributionsnätet måste utvecklas och förstärkas. Det är stökigt men återigen, det är nu det händer och det

skapar hopp för framtiden. När så många aktörer vill vara med och bidra så har vi goda chanser att nå både nationella mål och Helsingborgs mål att bli klimatneutralt 2030.

Men det finns inte tid för distraktioner eller dålig fokusering. Nu gäller det att ha blicken på bollen: vår och stadens uppgift är att ge så många som möjligt en möjlighet att bidra.

Jag tycker CCS-frågan är ett bra exempel. Att kunna fånga in och lagra koldioxid är avgörande för att vi ska kunna nå målet 2030 och vår styrelse har fattat inriktningsbeslut att genomföra en CCS-satsning på Filbornaverket där vi är först i landet med pilottester för den typen av anläggning. Och här ser vi den igen, den positiva kraften: snart sagt varenda kund vi talar med om detta är intresserad, företag står på rad för att teckna intentionsavtal med oss om så kallade Carbon Reduction Certificates. Det som hägrar är förstas möjligheten att erhålla koldioxidneutral eller till och med koldioxidnegativ fjärrvärme. Det skulle betyda att den som använder fjärrvärme får tillgodoräkna sig nyttan av att koldioxiden försvinner. I utbyte mot kundernas avfall får de tillbaka koldioxidfri fjärrvärme, el och fjärrkyla. Och det här förstår våra kunder. De är på klimatfrågorna, hårt. De behöver inte tvingas, klimatfrågorna finns redan i deras strategi och det är oerhört glädjande.

Samtidigt måste man vara ärlig och säga som det är: *klimatfrågan kan inte lösas utan kompromisser*. Ta de miljöprövningar som vi har i Sverige idag.



Det blir omvänd demokrati när ett fåtal sätter stopp för det som är bra för samhället i stort och Sveriges möjligheter som industrination. Jag tänker bland annat på storskaliga investeringar i havsbaserad vindkraft, reglerkraft i form av natur- och biogas och lagring av el eller vätgas.

Allt detta står vi i energisektorn beredda att genomföra – men vi behöver stöd. Enbart vår egen CCS-satsning handlar om ett par miljarder i investeringar. Genom stöd och tydliga, långsiktiga regler kan staten förverkliga vår och andras satsningar för ett hållbart energisystem. Utan hjälp är den ekonomiska risken helt enkelt för stor. Poängen är att ur ett samhällsperspektiv är stöd ett billigt sätt att lösa klimatfrågan. Det går att göra kraftfulla omställningar, vi har gjort det tidigare när fossila bränslen fasades ut ur fjärrvärmerna. Alla blev vinnare: våra kunder, samhället, miljön och vi som bolag.

Mitt budskap är därför detta: om samhället vill få till en omställning är det rimligt att samhället också axlar risken för dem som går först. Då kan vi tillsammans hålla huvudet högt och säga till barn och barnbarn att vi tar klimatfrågan på allvar och att vi agerar för att reda ut en ödesfråga. ●

Anders Östlund, VD
Öresundskraft



Bara tillsammans kan vi göra verklig skillnad.

#tillsammansför17

#tillsammansför17 betyder att vi ska...

- jobba tillsammans för en bättre värld
- jobba tillsammans för att uppnå varje enskilt av de 17 globala målen
- jobba tillsammans enligt mål 17: genomförande och globalt partnerskap

Vi står inför risken för en katastrof om vi inte lyckas begränsa den globala uppvärmningen till max 2 grader eller allra helst 1,5 grad. Det är en enorm utmaning, men det finns fortfarande en chans att klara detta om vi lyckas halvera våra globala utsläpp av växthusgaser till år 2030. Det är bara tillsammans vi kan vinna kampen mot graderna och då måste vi ta riktigt rejäla krafttag nu. De 17 globala målen för hållbar utveckling är utmärkta riktmärken på vägen att hejda den globala uppvärmningen. På Öresundskraft lägger vi extra fokus på de mål där vi har störst möjlighet att göra skillnad.



Öresundskraft har ansvar – och möjligheter

Vi är ett av Sveriges tio största energibolag och med det följer ett ansvar. Men ännu viktigare, det ger oss möjlighet att vara med och göra verklig skillnad lokalt för klimatet globalt. Att se till att vi har ett energisystem som står pall för ett ökat energibehov är ett sätt att ta ansvar. Vårt engagemang i stadsutveckling och klimatsmarta lösningar för kunderna är ett annat. Allt det ligger som grund för det vi arbetar med varje dag – hållbar energianvändning med klimatutsläpp och resursanvändning i balans. Om Helsingborg ska uppnå nettonollutsläpp av växthusgaser i staden 2030 måste vi på Öresundskraft jobba hårt, tillsammans med samhället i stort, med utgångspunkt i det globala målet nr **7 Hållbar energi för alla**.

Ekonomisk hållbarhet

Mål 9 Hållbar industri, innovationer och infrastruktur

Mål 12 Hållbar konsumtion och produktion

Vi ska fortsätta säkerställa en stabil och resursklok infrastruktur och informations- och kommunikationsteknik som går att lita på. På vårt sätt, och med det som vi kan, ska vi se till att industrin kan producera hållbart, att alla i regionen får tillgång till ny teknik och att ekonomin kan blomstra. Vi ska bidra till en resursklok hantering av restavfall, göra fler hållbara inköp och öka kunskapen om hållbar energianvändning ute i samhället.

Social hållbarhet

Mål 7 Hållbar energi för alla

Mål 11 Hållbara städer och samhällen

Alla har rätt till hållbar energi för att tillgodose sina behov. Vi prioriterar återvunnen och förnybar energi och erbjuder smarta tjänster för energioptimering och energieffektivisering. Vi erbjuder solceller och gör fler delaktiga i energisystemet – allt för att energianvändningen ska bli hållbar med resursanvändning och klimatutsläpp i balans. Nya möjligheter kan skapas när städer växer och utvecklas. För att göra städerna säkra och hållbara för framtiden behövs inkluderande och innovativ stadsplanering i samarbete mellan flera sektorer och aktörer. Vårt fokus i arbetet ligger på energisystem och tillgång på hållbar energi för alla, samt på omställningen till hållbara transporter utan fossila bränslen.

Miljömässig hållbarhet

Mål 13 Bekämpa klimatförändringarna

Ett fortsatt liv på planeten kräver fungerande ekosystem som kan förse oss med mat, luft- och vattenrening samt andra livsviktiga resurser. Klimatförändringarna riskerar att rubba detta. I vår verksamhet kan vi bidra mest till mål 13 genom vårt arbete för mål 7, 9, 11 och 12.

#tillsammansför17

Mål 17 Genomförande och globalt partnerskap

Det tycker vi är det viktigaste målet därför att det visar den enda vägen framåt, nämligen tillsammans. Det gäller inte minst när vi ska ställa om energianvändning och energisystem i våra städer.



Källa: www.globalamalen.se och omgjord för Öresundskraft

Övergripande hållbarhetsmål

En del av Öresundskrafts övergripande hållbarhetsmål kommer från vårt ägardirektiv och kommunala styrdokument, som till exempel Helsingborg stads klimat- och energiplan. Andra mål sätts bland annat baserat på Öresundskrafts strategi En plan för en planet. Under 2022 har ett stort arbete genomförts och strategiska vägval fram till 2030 har pekats ut. Dessa speglar den omställning av energisystemet som behövs för ett robust och hållbart samhälle. De speglar också den förflyttning Öresundskraft internt ska göra, för att kunna leverera på utmaningarna i energiomställningen och att hela verksamheten ska vara klimatneutral på årsbasis 2030. Från 2023 kommer vi därför sätta nya övergripande och detaljerade mål att arbeta mot.



- Följer plan
- Osäkert om genomförandet är tillräckligt
- Genomförandetakten behöver öka

Energi



100 %

100 % förnybar elproduktion 2040.

Öresundskraft bidrar till det nationella målet. Vårt bidrag är fem vindkraftverk, el från lokal kraftvärme, samt möjliggörande av lokal förnybar elproduktion, bland annat från solceller.

s.29

CCS

På Filbornaverket är fullskalig CCS installerad senast 2027.

Genomförbarhetsstudie pågår och projektet går enligt plan. Beslut om byggande av CCS kommer senare i projektet.

s.35



Lokal produktion av solceller motsvarar 10 % av elbehovet 2035 för platsen Helsingborg.

Öresundskraft ska vara en möjliggörare för att uppnå solesambitionen. Målet kommer från Klimat- och energiplanen och följs fortsatt upp av Helsingborgs stad.

s.27

100 %

100 % återvunnen och förnybar energi i fjärrvärmens 2024.

100 % i Helsingborg och 99,8 % i Ängelholm

s.33

Energianvändning

Den totala primärenergianvändningen* i Helsingborg och Ängelholm minskar jämfört med 2016 samtidigt som de båda städerna växer.

Öresundskraft ska bidra till detta genom att tillämpa principerna för hållbar energianvändning, agera energisystemarkitekt, vägleda kunderna samt leverera fjärrvärme med låg primärenergifaktor, men har inte ensamt rådighet över resultatet.

2030

Hela vår verksamhet är klimatneutral på årsbasis 2030.

Mätbar uppföljningsmetod ska tas fram.

* Primärenergi är ett mått på hur mycket ursprunglig energi i form av naturresurser som används för att tillgodose vårt behov av energi. Primärenergianvändningen påverkas av effektiviseringar av slutlig energianvändning, vilket energislag – el, fjärrvärme, gas eller något annat – som används, samt vilka bränslen som använts för att producera el och värme.

Transporter, resor och arbetsmaskiner



80 %

Koldioxidutsläppen från vägtrafik i Helsingborg har minskat med 80 % till 2030 jämfört med 2010.

Öresundskraft bidrar genom att främja hållbara transporter och utveckla laddlösningar. Målet kommer från Klimat- och energiplanen och kommer att fortsätta följas upp av Helsingborgs stad.

s.24



Samtliga arbetsmaskiner är fossilbränslefria eller eldrivna 2024, inklusive arbetsmaskiner hos entreprenörer vi anlitar.

Krav har ställts i några relevanta upphandlingar med viss andel fossilbränslefritt nu och 100 % 2024. Målet i Helsingborgs Klimat- och energiplan följs fortsatt upp av Helsingborgs stad.



Utsläppen från flygresor till Stockholm har halverats under perioden 2016–2024. Utsläppen från övriga flygresor har minskat med en tredjedel under perioden 2016–2024.

Flygresorna har varierat över åren till följd av resebehov, pandemi, att vi använder digitala mötesformer och en ökad medvetenhet om att minimera flygresorna. Utsläppen har sammantaget minskat.

s.21



Samtliga våra fordon ska vara fossilbränslefria eller eldrivna 2020. Kravet gäller även bilar och lastbilar hos entreprenör vi anlitar.

För egna fordon minskade användningen av fossila bränslen. Krav på fossilbränslefria transporter ställs kontinuerligt i relevanta upphandlingar. Målet i Helsingborgs Klimat- och energiplan följs fortsatt upp av Helsingborgs stad.

s.21

Konsumtion



4 %

Minska mängden aska i förhållande till nyttiggjord energi vid Filbornaverket med 4 % till 2024 jämfört med 2017.

Målet redan uppnått.

s.31



I upphandlingar ställs senast 2020 krav på källsortering och återvinning av avfall samt relevanta miljömässiga och sociala hållbarhetskrav på material inklusive kemikalier. Detta innefattar även avfall och material som för vår räkning hanteras av entreprenör.

Krav har ställts i flera upphandlingar. Lagstiftning kräver numera källsortering av bygg- och rivningsavfall.

30 %

Öka andelen aska (samtliga verk) som går till annan användning än sluttäckning och deponi med 30 % till 2024 jämfört med 2017.

Andelen aska som går till annan användning än sluttäckning och deponi har inte ökat och ligger på samma nivå som tidigare år, 6%.

s.31

2035

Ingen fossil plast i Helsingborgs restavfall 2035.

En ambition vi delar med Helsingborgs stad men har liten rådighet över. Under 2022 har Öresundskraft infört en differentierad avgift för avfallslämnare på Filbornaverket beroende på innehållet av fossilt material.

s.32

Vi både kan och måste ge vårt bidrag till ett mera hållbart samhälle

Öresundskraft har fantastiska möjligheter – och ett stort ansvar – när det gäller påverkan på klimatet, miljön och sociala aspekter i vårt närområde. I dialog och samarbete med partners, kunder och föreningsliv vill vi vara med och skapa ett mera hållbart samhälle i regionen. Våra drygt 400 engagerade medarbetare bidrar till att vi steg för steg kan utveckla ett allt smartare och effektivare energisystem med produkter och tjänster som vi alla ska kunna förlita oss på.

Långsiktig hållbarhet är grundvalen för vår affärsmodell

Öresundskraft har ett tydligt uppdrag. Vi ska tillgodose invånarnas behov av energi och datakommunikation på ett sätt som främjar långsiktigt hållbar utveckling. Genom att sätta hållbarhet i centrum av affären skapar vi en långsiktigt motståndskraftig verksamhet både miljömässigt, socialt och ekonomiskt. Ett bra hållbarhetsarbete skapar både samhällsnytta och affärsnytta. Vi ska vara drivande i omställningen mot en miljömässigt, ekonomiskt, socialt hållbar energianvändning och bidra till positiv stadsutveckling och god livskvalitet för invånarna i regionen.

Genom vår affärsmodell har vi byggt upp en stabil grund av elnät, gasnät, stadsnät, fjärrvärme- och fjärrkylanät för hållbara energilösningar. Vi erbjuder också energikartläggningar, energideklarationer och – genom dotterbolaget Pingday – tjänster kopplat till stadsnät och IoT. Vår verksamhet ska genomsyras av god affärsetik och transparens, kunna stå för bra förhållanden och arbetsmiljö för medarbetare, och uppvisa ett stort engagemang i samhället vi är delaktiga i.

Energi- och kommunikationsmarknaden befinner sig i en historisk omställning, pådriven av klimatfrågan och digitaliseringen och elektrifieringen. För oss betyder det

såväl utmaningar som möjligheter, och innebär att vi har ett tydligt fokus på hållbara och resurseffektiva lösningar – inte bara för oss, utan också för våra kunder. De är partners i arbetet mot ett hållbart samhälle, med stor inverkan på avfall, spillvärme, värmebehov, elutnyttjande och – inte minst – möjligheterna att utnyttja solen för elproduktion.

Verksamheten vilar på stadig grund
Öresundskraft är certifierat* enligt ISO 14001, och våra anläggningar följer respektive miljötillstånd och redovisar resultaten till Länsstyrelsen. Som en koncern ägd av Helsingborgs stad är stadens strategier och riktlinjer även en del av våra genom ägardirektivet. Helsingborgs Klimat och Energiplan (KEP) tillsammans med vår egen strategi – En plan för en planet – fungerar som kompass. Ansvaret för de övergripande målen och prioriteringarna i vår verksamhet ligger hos vår koncernledning. De ansvarar även för hållbarhetsarbetet där vår vd är ytterst hållbarhetsansvarig. Till stöd för vår dagliga verksamhet har vi en rad policyer specifika för Öresundskraft. Vissa policyer och resultat beskrivs närmare i respektive avsnitt medan andra är mer övergripande och beskrivs här. Externa och interna revisioner kopplade till vårt ledningssystem genomförs varje år. ●



Tillsammans med våra bolag och samarbetspartners ska Öresundskraft:

- Skapa hållbara energilösningar genom att integrera energianvändning med digital infrastruktur.
- Leverera energi med lägsta möjliga primärenergifaktor och klimatpåverkan samt uppnå minusutsläpp av koldioxid.
- Skapa kund- och affärsvärde ur data genom att samla in, lagra, analysera och förädla mätvärden.
- Öka leveranssäkerhet, kapacitet och intelligens i distributionsnäten genom kontinuerlig modernisering och dynamiskt underhåll.
- Aktivt medverka till fortsatt elektrifiering av transportsektorn.
- Tillhandahålla en robust, öppen digital infrastruktur, såväl fiberbaserad som trådlös.
- Stödja kunderna med användning av sakernas internet (IoT) med syfte att förbättra miljö- och klimatprestanda.
- Bidra till att ambitionerna i Helsingborg stads Livskvalitetsprogram samt Klimat- och energiplan uppnås.

Säkerhetspolicy

Öresundskraft bedriver samhällsviktig verksamhet inom energi- och kommunikationslösningar. Målet med säkerhetsarbetet är att säkerställa kontinuitet i prioriterade, samhällsviktiga åtaganden, att skydda människors liv och hälsa och att bidra till skyddet av Sveriges säkerhet. Att upprätthålla förtroendet för verksamheten och varumärket, skydd från miljöolyckor orsakade av verksamheten samt skydd av verksamhetens och kundernas egendom är också mål för säkerhetsarbetet. Efter attackerna mot Nord Stream 1 och 2 och ett allmänt ökat säkerhetshot mot samhällsviktig infrastruktur i Europa har även Öresundskraft uppdaterat sin riskanalys och sett över skyddet mot cyberattacker och andra typer av sabotage som kan hota energi- och kommunikationsförsörjningen i vårt område.

Resultat: Öresundskraft utvecklar systematiskt sitt säkerhetsarbete i linje med säkerhetspolicyen men redovisar ej resultatet av skyddsskäl.

Miljöpolicy

Miljöpolicyen tar sin utgångspunkt i att Öresundskraft på affärsmässiga grunder ska tillgodose samhällets behov av datakommunikation och hållbar energi. Vi ska skapa förutsättningar för hållbar

energianvändning, hållbara transporter samt användande av digital teknik för hållbara lösningar. Vi utvecklar oss ständigt och har en hög kompetens inom miljö- och klimatfrågor hos våra medarbetare. Därtill är vi transparenta och har en öppen dialog kring den miljö- och klimatpåverkan som följer av våra produkter, tjänster och verksamhet. Öresundskraft driver omställningen för att samhällets hållbarhetsmål, såväl lokala, nationella som internationella, ska nås.

Resultat: De väsentligaste resultaten och nyckeltalen redovisas i respektive kapitel.

Policy mot mutor

Medarbetare ska arbeta för att tillvarata Öresundskrafts intressen av lönsamhet och god etik, så att misstanke om givande eller tagande av muta inte uppstår. Företagets kultur bygger på ansvar, förtroende och hög nivå på det professionella uppträdandet. Ingen inom Öresundskraft får nyttja sin ställning för personlig vinning på företagets, leverantörers eller kunders bekostnad utan alla ska verka för saktighet och opartiskhet. Förhållandet till leverantörer av varor och tjänster samt andra samarbetspartners ska vara helt affärsmässigt och inte påverkas av ovidkommande hänsyn eller intressen, till exempel genom att ta emot otillbörliga

	Väsentiga risker	Riskhantering
Miljö	Omfattande elavbrott som kan leda till miljöpåverkande utsläpp hos andra verksamheter.	Systematiskt säkerhetsarbete med syfte att skydda samhällsviktig verksamhet. Krisberedskap med syfte att hantera och lindra konsekvenser av avbrott.
Socialt och personal	Omfattande störning eller avbrott i energiförsörjningen, vilket kan medföra kris som hotar samhället.	I det löpande internkontrollarbetet, i risk och sårbarhetsanalyser och inkluderat i kontinuitetshantering.
	Arbetsmiljöbrister i egen verksamhet eller hos entreprenör.	Systematiskt arbetsmiljöarbete. Avtalsuppföljning, fältbesiktningar och stickprov.
	Kompetensförsörjning, bl.a. tillgång till personal med rätt kompetens, brist på systemstöd att hantera försörjningsprocessen och brist i kompetensöverföring vid förändring.	Kompetensförsörjning/utvecklingsprocessen Employer Branding. Samarbete med externa forum såsom skolor och lärosäten.
	Allmänfarlig smittspridning.	Krisberedskap och kontinuitetsplanering med pandemiplan.
Mänskliga rättigheter	Bristande respekt för mänskliga rättigheter i leverantörskedjan.	Uppförandekod för leverantörer samt högre krav på uppföljning av efterlevnad i leverantörsledet, redovisning av resultat till Öresundskraft inom områden med högre risk.
Korruption	Otillbörliga förmåner eller påverkan.	Policy och riktlinjer mot mutor. Misstanke om muta kan anmälas anonymt till Stadsrevisionen Helsingborgs stad.
Politisk risk	Styrmedel eller beslut som motverkar hållbarhetsintentioner.	Genom fakta, samt med Helsingborg och Ängelholm som exempel belysa konsekvenser ur ett hållbarhetsperspektiv.

Läs mer om:

Arbetsmiljö och hälsopolicy i Medarbetare och arbetsmiljö	s.18
Inköpspolicy i Inköp	s.22
Fordonspolicy i Klimatsmart kvarter	s.21

gåvor eller förmåner från företag, organisationer eller privatpersoner som medarbetare har att göra med i tjänsten.

Resultat: Inga kända avvikelser under 2022.

Visselblåsarfunktion införd för hela koncernen i samband med ny lag från juli 2022

Vi värnar om en sund och öppen kultur, där varje medarbetare har ett ansvar att följa gällande regelverk och agera etiskt. Visselblåsarfunktionen ger en möjlighet att, utifrån det som individen behöver berätta, lyfta problem via en visselblåsarfunktion som hanteras via en extern partner för att garantera anonymitet och säker utredning. Detta är en viktig säkerhetsventil både för oss och för individen som har något viktigt att berätta.

Risker & riskhantering Öresundskraft

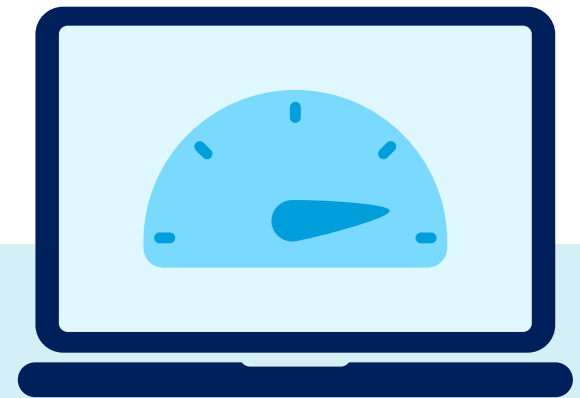
I företagets årsredovisning redovisas finansiella riskfaktorer såsom energiprisrisker, valutarisker, operationell risk med mera, liksom finansiell riskstyrning och riskhantering. Här nedan redovisas risker ur ett hållbarhetsperspektiv. Av skyddsskäl redovisas ej tekniska risker.

* Den 1 januari 2021 blev affärsområde Kommunikationslösningar ett helägt dotterbolag till Öresundskraft under bolagsnamnet Pingday AB. Det nya bolagets ledningssystem är inte certifierat men bygger på principerna för ISO 9001:2015/ISO 14001:2015.

pingday.

Pingday ska:

- Tillhandahålla en robust, öppen och digital infrastruktur, såväl fiberbaserad som trådlös.
- Stödja kunderna med användning av sakernas internet (IoT) med syfte att förbättra miljö- och klimatprestanda.
- Skapa kund- och affärsvärde ur data genom att erbjuda lösningar för att samla in, lagra, analysera och förädla mätvärden.
- Samverka, till exempel med kunder, partners och andra stadsnät.



Pingday delar merparten av Öresundskrafts policyer, varför hållbarhetsrapportens beskrivningar, resultat m.m. gällande dessa policyer även omfattar Pingday. Formellt antas koncernens policy även i Pingdays styrelse, och under 2022 fastställdes därför en ny Inköps- och upphandlingspolicy initierad av Öresundskraft. Pingday har dock två egna policys som inte följer koncernens, en miljöpolicy och en kvalitetspolicy.

Miljöpolicy

Pingday driver omställningen för att samhällets hållbarhetsmål, såväl lokala, nationella som internationella, ska nås. Miljö- och klimatarbetet ska bedrivas som en integrerad del av verksamheten. Vi ska vara transparenta, och miljölagar och myndighetskrav är en lägstanivå för vårt miljöarbete. Vid upphandling av varor och tjänster ska vi ställa relevanta miljökrav samt följa upp utfallet.

Kvalitetspolicy

Pingday ska uppfylla de lagar, föreskrifter, myndighetskrav och förordningar som åligger verksamheten, samt branschstandard för robust fiber och rekommendationer från Svenska Stadsnätetsföreningen (SSNF). Alla medarbetare ska i den dagliga verksamheten ta ansvar för ständiga förbättringar för att bidra till robusta kommunikationslösningar med hög tillgänglighet, säkerhet och kundnöjdhet. Tillsättningar av medarbetare baseras på behoven av teoretisk och praktisk kompetens. Årliga analyser av kompetens- och utbildningsbehov bildar grunden för internutbildning och nödvändiga kompetenstillskott. ▶

Risker & riskhantering Pingday

I Pingdays årsredovisning redovisas finansiella riskfaktorer och operationell risk, liksom finansiell riskstyrning och riskhantering. Här nedan redovisas risker ur ett hållbarhetsperspektiv. Av skyddsåskäl redovisas ej tekniska risker.

	Väsentiga risker	Riskhantering
Miljö	Arbetsmiljöbrist hos entreprenör, t.ex. utsläpp av bränsle från arbetsmaskiner.	Avtalsuppföljning, fältbesiktningar och stickprov.
Socialt och personal	Omfattande störning eller avbrott i kommunikationsnätet, vilket kan medföra kris som hotar samhället.	Systematiskt säkerhetsarbete med syfte att skydda samhällsviktig verksamhet. Krisberedskap med syfte att hantera och lindra konsekvenser av avbrott.
	Arbetsmiljöbrister i egen verksamhet eller hos entreprenör.	Systematiskt arbetsmiljöarbete. Avtalsuppföljning, fältbesiktningar och stickprov.
	Stor tillväxt av verksamhetens uppdrag och organisation, med risk för: - kompetensförsörjning - delaktighet, trivsel samt förståelse för mål och hur individ och avdelning bidrar, särskilt i samband med hemarbete.	Kompetensförsörjning/utvecklingsprocessen Employer Branding.
	Allmänfarlig smittspridning.	Krisberedskap och kontinuitetsplanering med pandemiplan.
Mänskliga rättigheter	Bristande respekt för mänskliga rättigheter i leverantörskedjan.	Tydliga upphandlingskrav gällande bl.a. löner och sociala förhållanden.
Korruption	Otillbörliga förmåner eller påverkan.	Policy mot mutor och kontroll av bisysslor. Misstanke om muta kan anmälas anonymt till Stadsrevisionen Helsingborgs stad.

Pingday – Uppdrag, affärsmodell och ledningssystem

Pingday AB är ett helägt dotterbolag till Öresundskraft AB och därmed till Helsingborg Stad. Bolaget är ett fristående bolag och har egen styrelse. I styrelsen finns två förtroendevalda politiker från Öresundskrafts styrelse, Öresundskrafts koncernchef, tre externa ledamöter samt två arbetstagarrepresentanter.

Under 2022 fastställdes ett nytt ägar-direktiv för Pingday som övergripande definierar uppdrag och ansvar:

- Pingday har i uppdrag att främja och säkerställa den elektroniska kommunikationen inom kommunen på ett sätt som gynnar en långsiktigt hållbar utveckling.
- Pingday ansvarar för kommunens infrastruktur inom elektronisk kommunikation. Bolaget ska således äga, tillhandahålla och driva elektroniska kommunikationsnät samt tillhandahålla till sådana nät funktionellt knutna tjänster eller tjänster som på annat sätt har naturligt samband med tillhandahållandet och driften. Verksamheten ska bedrivas på ett sätt som säkerställer hög tillgänglighet och säkerhet.

Bolaget ansvarar även för att:

- utveckla och sälja kommunikationslösningar som möjliggör för staden, dess invånare och företag att ta tillvara digitaliseringens möjligheter för att främja en långsiktigt hållbar utveckling, samt i övrigt utföra de uppdrag som ägaren tilldelar bolaget.

Bolaget får:

- expandera inom nya affärsområden som har anknytning till kommunikationsbranschen eller affärsområden där lönsamma synergieffekter med befintlig verksamhet kan uppnås under förutsättning att det är förenligt med den kommunala kompetensen.
- driva innovation respektive tjänsteföretag tillsammans med andra regionala kommunikationsverksamheter.

Pingdays övergripande affärsidé är att bygga och tillhandahålla ett fiberbaserat kommunikationsnät. En del i affären är att ansluta villor, fastigheter och företag till fibernätet genom att de erlagger en anslutningsavgift. Väl anslutna kan olika tjänstleverantörer erbjuda kunden uppkopplade tjänster som är en förutsättning för arbete, studier och umgänge på distans med potentiellt minskad miljöpåverkan från resor och transporter. Uppkoppling möjliggör också olika typer av automatiseringar och effektiviseringar till nytta för privatpersoner, företag och samhället i stort.

Ledningssystem och policyer

Pingdays ledningssystem är inte certifierat men bygger på principerna för ISO 9001:2015/ISO 14001:2015. Interna revisioner kontrollerar med planerade intervall att de egna kraven stämmer överens med miljö- och kvalitetsledningssystemet. Resurser för internrevision anlitas inom Öresundskraftskoncernen och resultaten följs upp av Pingdays ledningsgrupp. Huvudprocesser och affärsområden utvärderas kontinuerligt genom KPI:er, med följande rutiner för egenkontroll:

- Ärende/anslutningar: Checklista för varje fas följs upp i CRM-systemet.
- Arbetsmiljö/säkerhet/brandskydd/miljö: Mål och resultat dokumenteras och följs upp genom rondering, kontroller, rutiner och årshjul.
- GDPR: Bindande krav följs upp i dokumenterad information/resultat för utvärdering av efterlevnad.



Om Pingday

Fotbollsplaner med fukt- och temperatursensorer minimerar vatten- och gödselbrukning. Det förenklar skötsel och ger grönare gräs.

Pingday underlättar det smarta samhället med Internet of Things (IoT)

Pingday bygger även trådlösa nät för sensorer, IoT, för att bidra till det smarta samhället. IoT ger förutsättningar för att automatisera, effektivisera och driva smart resursanvändning i offentlig verksamhet såväl som i näringslivet, och kan bidra till innovation och lösningar till flera av dagens stora samhällsutmaningar.

I samarbete med Fritid Helsingborg och Skol- och Fritidsförvaltningen har nu fem av stadens 60 fotbollsplaner hunnit få fukt- och temperatursensorer i gräset. 60 uppkopplade planer skulle spara 100 villors årsförbrukning av dricksvatten varje år. Dessutom minskar förbrukningen av konstgödsel, som är både dyr och dålig för miljön, och behovet att köra mellan fotbollsplanerna för manuella mätningar. Istället får planskötarna information om både jordfuktighet och temperatur i gräset tillsammans med väder direkt i mobilen och kan ta beslut om när det ska vattnas och gödslas. Vidare sparas all data för analys över tid vilket hjälper staden att dra slutsatser om hur vi får grönast gräs på det grönaste sättet.

I en pilot med Fastighetsförvaltningen har Pingday kopplat upp 70 hängrännor

på tre Helsingborgsskolor för att övervaka att inte rör blir fulla av löv och bråte vilket i förlängningen kan leda till översvämning och dyra skador på fasader. På så sätt behöver inte entreprenörer åka ut med skylift i onödan för dyrbara inspektioner som ändå är inaktuella redan dagen efter om vi har en blåsig dag med mycket löv som fallit ned. Istället kan fastighetskötare följa läget i en app med aktuell data dagligen, och kombinerat med väderdata besluta om och när det krävs rensning.

Med en åldrande population behöver allt fler omsorg samtidigt som vårdplatserna blir färre. Home4Life-piloten under H22 i samarbete med Vård- och omsorgsförvaltningen, Helsingborgs-hem och Tunstall visade på olika innovativa lösningar som underlättar och gör det säkrare för äldre och funktionshindrade att bo kvar hemma. Pingday bidrog med att visa möjligheter med sensorer i fönster och dörrar liksom temperaturmätare inne och ute, rök- och brandvarnare samt läckage- och spisvakt. Informationen var tillgänglig via en app för den boende. Informationen kunde också delas med anhöriga och vårdpersonal. Lösningen ökar tryggheten för den boende och möjliggör för bättre vårdplanering av besök.

Hållbarhetsutbildning för alla medarbetare

I syfte att driva på hållbarhetsarbetet bland Sveriges stadsnät har Svenska Stadsnätsföreningen tagit hjälp av konsultföretaget Bright Planet. I september bjöd Pingday in Bright Planet till en dag med föreläsningar och workshops om hållbarhetsfrågor för alla medarbetare. Syftet var att öka medvetenheten om hur vi som verkar i kommunikationsbranschen på olika sätt påverkar och påverkas av många sociala, ekonomiska och miljömässiga faktorer – från jämställdhet och skälig ersättning till leverantörer, till återvinning och klimatet. Under hösten och vintern har Pingday följt upp satsningen med pulsmätningar för att skapa

en större förståelse för hållbarhetsfrågor i stort samt utifrån de sociala, ekonomiska och miljömässiga aspekterna. Vi tar med detta in vår affärsplan så att hållbarhet blir en naturlig del av verksamheten.

Mindre dieselläcka blev dyr men viktig lärdom

I juli inträffade ett litet dieselläckage i ett av Pingdays reservkraftverk, vars inneslutning visade sig vara otät. Trots ett litet spill på ett par liter blev det en kostsam och tidsödande erfarenhet då containrar och jordmassor behövde flyttas inför saneringen i samråd med Helsingborgs stad och enligt deras riktlinjer. Sedan dess har Pingday vidtagit ytterligare förebyggande åtgärder för att förhindra liknande incidenter, och tagit tillvara på tillfället att sprida kunskap hos medarbetare.

Trivsel på jobbet är viktigt – särskilt när vi växer

Pingday har sedan bolagiseringen 1 januari 2021 vuxit i en snabb takt i antal medarbetare, och har fortsatt behov av nya kompetenser för att möta kunders efterfrågan och framtidens utveckling. Efter pandemin har arbetsmarknaden blivit rörligare, vilket ställer högre krav på oss som arbetsgivare att hitta nya vägar för att attrahera rätt kompetenser.

Under 2022 har vi återgått till arbetsplatsen men har fortsatt möjlighet att arbeta hemma när verksamheten tillåter. Vi vill minska antalet resor för att värna om miljön och skapa en mer hållbar vardag för våra medarbetare, som idag upplever att tillgängligheten på kontoret fungerar bra och att flexibiliteten är viktig för vår fortsatta resa. Samtidigt har nya medarbetare som anställdes under pandemin ett stort behov av att få lära känna Pingday och sina kollegor i den fysiska miljön. Vidare har vi olika möjlighet att arbeta hemma beroende på arbetsuppgift. Inriktningen är att de vars arbetsuppgifter tillåter arbete hemifrån är på kontoret ett par dagar i veckan. Varje månad genomförs en digital tempmätning, PingIT, med tre återkommande frågor kopplat till medarbetarengagemang, arbetsgivarvarumärke och medarbetarnas förståelse för målen samt hur de bidrar till dessa. Vi är stolta och glada över att resultaten visar att våra drygt 40 medarbetare har en stark vi-känsla trots stor tillväxt och att inte alla alltid sitter tillsammans. ●



Sensorer i hängrännor varnar om det behöver rensas och gör att vi kan undvika onödiga skador på husfasader.

Om Pingday

Stadsnät & Stadshubb Helsingborg

	2022	2021	2020	2019	2018
Antal anslutna portar	52 225	50 900	50 000	47 400	45 100

Medarbetares resor & transporter

	2022
Antalet tåg km totalt	8 306
Antalet flyg km totalt	13 969
CO ₂ -utsläpp flyg Stockholm ToR, ton	7,5
CO ₂ -utsläpp övriga flygresor	2,65
Andel resta km med tåg av totalt resta (tåg+flyg)	55%
Bilresor bruksbilar	5 111
Utsläpp växthusgas egna biltransporter, ton	7,8
Antal registrerade bruksbilar och mindre lastbilar	8
varav större transportbilar	0

Våra medarbetare är nyckeln till framgång

Medarbetarnas hälsa, motivation, utveckling och arbetsglädje är en förutsättning för ett framgångsrikt Öresundskraft. Vi ska vara en attraktiv arbetsgivare som både kan attrahera och behålla medarbetare med rätt kunskap och erfarenhet. Därför ska vårt arbetsmiljö- och hälsoarbete bedrivas som en integrerad del av det dagliga arbetet och säkerställa att våra arbetsplatser är inkluderande, hälsofrämjande, trygga och säkra.

Trygg och säker arbetsmiljö

Alla våra arbetsplatser ska vara trygga och säkra för såväl medarbetare som andra som besöker oss eller utför arbete för vår räkning. Vi har ansvar för våra medarbetare, men delar också ett ansvar med de entreprenörer och konsulter som vi samarbetar med. Därför ställer vi krav på god och säker arbetsmiljö också hos våra partners (se sid. 22).

Öresundskraft samverkar i flera arbetsmiljögrupper och i den övergripande arbetsmiljö-kommittén för att gemensamt

arbeta med mål, utveckling, planering och uppföljning. Det förebyggande arbetsmiljöarbetet ska identifiera och åtgärda riskfaktorer som kan ge upphov till psykisk eller fysisk ohälsa eller olyckor, samt värdera risker såväl inför beslut som i den löpande verksamheten.

Riskanalyser och förebyggande insatser kan dock inte förhindra alla tillbud, och under 2022 har två incidenter utan allvarliga personskador rapporterats till Arbetsmiljöverket – en i Västhamnsverket och en i Filbornaverket (se sid 34).

Vår arbetsmiljö och hälsopolicy slår fast vad vårt aktiva arbetsmiljöarbete syftar till:

- Välbefinnande med trivsel och delaktighet, som ger effektiv och hållbar verksamhet med hög kvalitet.
- Ingen sjuknärvaro, men hög frisknärvaro och låg sjukfrånvaro – och inga arbetsskador.
- Nolltolerans vad beträffar kränkande särbehandling och diskriminering.

Sjukfrånvaro och arbetsskador kan förebyggas eller minimeras genom tidiga insatser och anpassningar, samt vid behov även med efterhjälpande arbetslivsriktade rehabiliteringsåtgärder. Som komplement till vår arbetsmiljö- och hälsopolicy har vi ett antal riktlinjer, till exempel för hur vi hanterar missbruk, för elsäkerhet och för vem som får tillträda våra arbetsplatser. Löpande aktiviteter under året ska öka insikten om hälsa, och vi genomför regelbundna utbildningar med fokus på både frisk- och riskfaktorer. Alla arbetsmiljöincidenter rapporteras i vårt interna rapporteringsverktyg för hantering och uppföljning av riskobservationer, tillbud, olyckor och förbättringsförslag. Uppföljning och utvärdering av arbetsmiljöarbetet är avgörande för att vi ska kunna dra lärdom av tidigare händelser så att samma typ av incident inte händer igen.

Uppföljning för ständigt lärande och engagerade medarbetare

Varje år görs en omfattande uppföljning av det systematiska arbetsmiljöarbetet



Arbetsglädje är en förutsättning för ett framgångsrikt Öresundskraft.



Vi strävar efter ökad mångfald och jämlikhet i arbetslivet, och har som mål att könsfördelningen ska vara 50/50 i ledande befattningar till år 2025.

50/50

Redan 2025 är målet att ha en jämn könsfördelning i ledande befattningar.

Aktivt arbete för att attrahera rätt kompetens – och fler kvinnor

Energibranschen i stort har allt större behov av specialistkompetens inom vissa områden. Det gäller bland annat digitala kompetenser, projektledare och specialister på energioptimering och omställning. Konkurrensen om rätt kompetenser hårdnar, och Öresundskraft arbetar därför aktivt på flera fronter för att ▶

och likabehandling – SAMLIKA – tillsammans med resultatet från kontinuerliga, kortare pulsmätningar åtta gånger per år. Dessa uppföljningar bidrar till en större delaktighet och engagemang från våra medarbetare, och utgör underlag för hur vi kan arbeta ännu bättre för en trygg och säker miljö för oss och våra intressenter. Vår samverkansgrupp med medarbetare och fackliga representanter går tillsammans igenom och analyserar resultaten, och ger förslag på koncernövergripande aktiviteter. Lokala handlingsplaner tas fram på teamnivå, och respektive ledare ansvarar för åtgärder och uppföljning.

Pulsmätningarna ger oss också relevanta insikter om våra medarbetares välmående och engagemang, vad som fungerar bra och vad vi behöver göra annorlunda. Vi är övertygade om att välmående och engagerade medarbetare är en grundförutsättning för att vi ska kunna vara produktiva i vårt arbete och lyckas med att nå verksamhetsmålen. Därför har vi som målsättning att senast 2025 ha ett medarbetarengagemang på minst 90/100 i snitt. Under 2022 hade Öresundskraft en jämn trend i medarbetarengagemanget som då låg på 82/100 i snitt.

Jämställdhet, likabehandling och rättvisa löner

Vi strävar efter ökad mångfald och jämlikhet i arbetslivet, och har nolltolerans när det gäller diskriminering, kränkande särbehandling och trakasserier. Vårt löpande likabehandlingsarbete strävar efter rättvis

och jämställd lönesättning utan några osakliga skillnader som beror på kön eller andra diskriminerade faktorer. Lönepolitiken ska skapa förutsättningar för att attrahera och behålla medarbetare med rätt kunskap och erfarenhet så att verksamheten kan bedrivas på bästa möjliga sätt. Våra riktlinjer för lönesättning föreskriver individuell och differentierad lönesättning som vilar på fyra hörnstenar; befattning, prestation, arbetsmarknaden samt vår verksamhets strategier, värderingar och ekonomiska utveckling. Arbetsinnehåll, personliga kvalifikationer och arbetsresultat diskuteras kontinuerligt, och ligger till grund för den totala bedömningen. Varje år genomförs lönekartläggningar där eventuella avvikelser korrigeras.

Arbetsmiljöincidenter

	2022	2021	2020	2019	2018
Riskobservation	166*	82	66	40	3
Tillbud	88*	52**	58	38	91
Olycksfall	24	20***	9	13	11
Arbetsjukdom	0	3	2	0	0
Färdolycka	4	finns inkl i "Olycksfall"	finns inkl i "Olycksfall"	finns inkl i "Olycksfall"	finns inkl i "Olycksfall"

Sedan 2020 ingår våra entreprenörer i statistiken över arbetsmiljöincidenter, varför siffrorna inte är fullt jämförbara med tidigare år när det gäller incidensen av riskobservationer, tillbud och olycksfall. *Ökningen i antalet är ett resultat av interna utbildningsinsatser som lett till att vi blivit duktigare på att rapportera. **I tillbud 2021 ingår även Covid-fall som rapporterats som allvarliga tillbud till Arbetsmiljöverket. ***I olycksfall 2021 inkluderas färdolycka.

Träning på betald arbetstid

Alla medarbetare har möjlighet att spendera en timme varje vecka på en valfri pulshöjande aktivitet under betald arbetstid. Under våren kunde våra medarbetare börja boka sig på den nybyggda padelbanan och under hösten invigde vi ett nytt Gym och en Träningslokal som används flitigt både under och efter arbetstid. De digitala träningspassen som erbjöds under pandemin har nu gått över till att bli mer hybrida. Alla har också rätt till 2 000 kr/år till hälsofrämjande aktiviteter på fritiden i form av friskvårdsbidrag.



hitta och attrahera medarbetare som stärker verksamhetens möjligheter att möta framtidens energiförsörjning med nya tjänster och produkter. Vi samverkar bl.a. med Helsingborgs stad, universitet och yrkeshögskolor och marknadsför oss aktivt samtidigt som vi optimerar rekryterings- och anställningsprocessen – inte minst för att attrahera fler kvinnor.

Branschen som helhet är ännu mansdominerad, och har mycket kvar att göra när det gäller att dra till sig kvinnlig kompetens, särskilt på ledande positioner. Vårt mål är att könsfördelningen ska vara 50/50 i ledande befattning till år 2025, men trots en viss förbättring från 35 % kvinnliga ledare 2021 är andelen 2022 ännu endast 38 %. Samtidigt är vi angelägna att behålla och utveckla redan befintlig kompetens oavsett kön, varför målet för 2025 är att 50 % av alla tillsättningar ska ske med en intern kandidat.

Samtidigt är det glädjande att vi idag har kvinnliga medarbetare i yrkesgrupper som tidigare dominerats helt av män, som t.ex. servicetekniker, och fått fler manliga medarbetare inom kundtjänst, som tidigare dominerats av kvinnor.

Återgång till arbetsplatsen efter pandemin – och en ny aktivitetsbaserad kontorsmiljö

Öresundskraft tog under våren 2022 fram en ny riktlinje för tillgänglighet på vårt kontor för att hitta balansen mellan arbete på plats och arbete hemifrån. Riktlinjen berör främst kontorspersonalen men kan påverka alla. Syftet är att hjälpa oss att arbeta effektivt tillsammans – inte bara samtidigt, som under stora delar av pandemin när hemarbete blev norm för många

medarbetare. Behovet av flexibilitet och tillgänglighet varierar med verksamhetens art och måste balanseras mot lagstiftning och medarbetarens hälsa. Därför vill vi att merparten av arbetstiden förläggs till arbetsplatsen, samtidigt som vi erbjuder möjlighet till flexibilitet för balans och välmående i vardagen.

Under 2022 färdigställdes två av våra kontorsbyggnader, som sedan 2019 byggts om till verksamhetsanpassade miljöer för att främja samarbete över gränserna i det fysiska rummet. Med en rad olika rum anpassade för olika typer av samarbete i kombination med att vi inte erbjuder personliga skrivbord använder vi kvadratmeterytan bättre och mer energieffektivt. Vi har också fått en mer ergonomisk miljö med ökad fysisk rörlighet som i sin tur främjar hälsa och välbefinnande.

Uppdaterade anställningsavtal efter nya LAS-regler

Den 1 oktober 2022 trädde den nya lagen om anställningsskydd (LAS) i kraft. Därmed har Öresundskraft uppdaterat underlag i anställningsavtal samt introduktionsprocess beträffande arbetsgivares informationsskyldighet i samband med anställning. Samtliga chefer har fått utbildning och information om de nya och alla medarbetare har informerats i koncernens medarbetarforum samt via intranätet.

Ny operativ modell för att realisera vår strategi

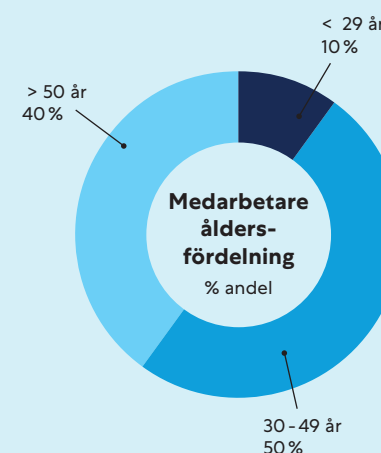
För att kunna realisera Öresundskrafts strategi *En plan för en planet* krävs ett nytt sätt att arbeta på. Under 2022 har vi därför sjösat en ny organisation som förtydligar ansvar och mandat för avdelningar, enheter och tvärfunktionella team. ●

Nyanställningar 2022

Totalt antal	52
varav internrekryterade ledare	4
varav externrekryterade ledare	2
varav internrekryterade medarbetare	6

Medarbetare, kön

Kvinnor, antal	144
Män, antal	295
Andel kvinnor, %	33
Fördelning män/kvinnor i ledande befattning, %	62/38



Vi vill leva som vi lär

Nästan tre fjärdedelar av oss som jobbar på Öresundskraft har sin huvudsakliga arbetsplats på Västra Sandgatan 4 i södra Helsingborg och en fjärdedel på något av våra produktionsanläggningar i Helsingborg eller Ängelholm.

Västra Sandgatan är inte bara platsen där vi utvecklar nya hållbara tjänster och lösningar som på sikt kan komma kunderna till godo. Det är också här vi kan visa att vi lever som vi lär! Vi ska ju föregå med gott exempel – det vill säga använda förnybar el, köra bil på fossilfritt bränsle, värma fastigheten klimatsmart, och se till att avfall i mesta möjliga mån återvinns.

Anpassade fastigheter som också är en resurs i elsystemet

På Västra Sandgatan har vi till vårt förfogande Kontoret och Verkstan, två nyrenoverade kontorsbyggnader som erbjuder en för vår verksamhet anpassad arbetsmiljö. Mer än hälften av inredningen i våra nya kontor är återbrukad och uppfräschad från vårt gamla kontor. Utöver det har vi Gården, som erbjuder uteplatser för arbete och rekreation med himlen som tak.

Bristen på eleffekt är en utmaning som blivit alltmer uppenbar för alla i samhället under 2022, och så även för oss. Efter att ha gjort investeringar i solceller och batterianläggning 2021 har Öresundskraft under 2022 jobbat vidare med de egna kontorsfastigheterna och undersökt hur de kan agera som en resurs till energisystemet. Vi har t.ex. undersökt hur vi bäst kan styra ventilationen och våra 59 laddpunkter för personalens elbilar för att inte belasta elnätet mellan klockan 7-9 och 16-18 när elsystemet är som mest utsatt. Inte helt lätt, men visar på behovet av nya spännande lär-resor att göra tillsammans med rätt partners och leverantörer under 2023.

Kraftigt minskad energianvändning 2022

I december 2022 genomförde vi en energikartläggning av våra egna byggnader på Västra Sandgatan 2 och 4. Den visar på kraftigt minskad mängd köpt energi, främst gällande el och fjärrvärme till Kontoret och Verkstan, jämfört med kartläggningen 2017. De stigande elhandelspriserna under 2022 ledde dock till en kostnadsökning på hela 52 %, trots att energianvändningen 2022 minskade med 16 %. Den minskade förbrukningen är ett resultat av de senaste årens

ombyggnader med nya tekniska och smartare installationer.

All uppvärmning sker via fjärrvärme efter konvertering från gas i vissa byggnader och all belysning är bytt till LED på Kontoret och Verkstan med närvarostyrning i de allra flesta fall. Detta har gett kraftigt sänkt energianvändning för belysning – från ca 290 000 kWh/år 2017 till ca 100 000 kWh/år idag. Även ventilationen är utbytt på Kontoret och Verkstan, vilket inneburit kraftigt minskad energianvändning för både ventilation, värme och kyla. Konverteringen till fjärrkyla har dessutom bidragit till en generell minskning av elbehovet i byggnaderna.

Köpt energi har minskat med hela 395 000 kWh sedan energikartläggningen 2017 när vi även räknar energin från solcellsanläggningarna som installerades 2021. Våra egna solceller producerade totalt ca 100 000 kWh under 2022, varav 10 000 kWh matades ut och såldes till elnätet. Arbetet fortsätter med åtgärder som föreslagits i kartläggningen, bland annat att utöka antalet installerade solceller och sänka inomhustemperaturen där det är möjligt.

Övergången till fossilfritt bränsle fortsätter

Miljöpåverkan från våra transporter ska alltid minimeras, med fordon som drivs på el, biogas eller HVO100, en förnybar diesel. Merparten av Öresundskrafts egna transporter sker med våra drygt hundra



bruks- och tjänstebilar samt ett litet antal lätta lastbilar. Under 2022 har övergången från traditionell diesel till HVO100 lett till att tre fjärdedelar av vår dieselanvändning nu är förnybar. Majoriteten av de bilar vi beställde 2022 är elbilar. Ökningen av våra utsläpp beror på att vi kört betydligt fler mil 2022 än under pandemiåren.

Vi möjliggör för elbilsaddning

Vid energikartläggningen som genomfördes i december 2022 konstaterades att mängden el som laddats från våra laddare på Västra Sandgatan 4 av tjänste- och privata bilar uppgick till ca 48 000 kWh från september 2021 till och med oktober 2022. Det motsvarar ca 24 000 mils körning, vilket med en bensinbil hade inneburit utsläpp av 34 ton koldioxid*.

Tåg utgör allt större andel av vårt resande

Vi försöker undvika flygresor och tar gärna tåget. Öresundskrafts resande ökade visserligen 2022 jämfört med pandemiåret 2021, men är lägre jämfört med perioden före pandemin. Vi har tagit till oss det hybrida arbetssätten och många möten hålls numera digitalt på distans, vilket är positivt ur ett miljöperspektiv. Av det totala antalet resta kilometer fördelas ca 40 % på tågresor, och målet är att andelen ska fortsätta öka. ●

* Utsläppsfaktorn för bensin är hämtad från Drivmedelsfakta Gröna bilister 2021.

Anställdas resor, transporter samt koldioxidutsläpp

	2022*	2021	2020	2019	2018
Antalet tåg km totalt	62 436	8 331	32 447	159 728	99 466
Antalet flyg km totalt	94 797	33 517	60 760	256 691	467 712
CO ₂ -utsläpp flyg Stockholm ToR, ton	16,9	5,8	13,5	41,9	74,4
CO ₂ -utsläpp övriga flygresor	4,9	2,2	9,7	15,5	26,9
Utsläpp växthusgaser egna biltransporter, ton	74	54			

* Fr o m 2022 inkluderas inte dotterbolaget Pingday i denna tabell.

Tillsammans bidrar vi till det hållbara samhället

Vi vill att de leverantörer vi anlitar ska dela vår ambition och strävan mot det hållbara samhället, så att social- och miljömässig hänsyn tas i tillverkningen av material och i utförande av tjänster. Det innebär bland annat att vi ställer krav i upphandlingar och tillämpar en uppförandekod för leverantörer.

Stor bredd på inköp och allt dyrare bränsle

Öresundskrafts inköp handlar om bränsle till el- och fjärrvärmeproduktionen, entreprenader, tjänster och varor. Det kan vara träpellets, pumpar, kemikalier, skruvar, rör, kablar, nätstationer, industristädning, större byggnationer, markarbeten, mekaniska tjänster och mycket annat som krävs för en trygg och stabil energiförsörjning. Inköp av gas och el till våra kunder hanteras av vårt delägda energihandelsbolag Modity.

Öresundskraft har sedan länge strategiskt valt att använda restprodukter som returträflis, industriell restvärme och avfall samt biobränslen för el- och fjärrvärmeproduktionen. Restavfall är något vi tar betalt för att ta emot, där priset är högre ju högre andel plast det finns i avfallet (se sid 32).

Med höga elpriser och rådande omvärldsläge påverkas bränslepriserna kraftigt, liksom tillgången på returbränslen och biobränsle. Ökad svensk elproduktion från kraftvärme kräver större mängd bränsle, och konkurrensen om biobränsle ökar från andra länder i Europa, samtidigt som sågverken producerar mindre trävaror och får mindre rester till energiåtervinning. Det gör att vi till viss del köper bränslen längre bort ifrån och att det behöver transporteras längre sträckor. Träpellets kommer liksom tidigare från en leverantör i Baltikum, medan tillgången på returträ minskat och därför i enstaka fall köps in från utlandet och inte endast från södra Sverige. Detta innebär inte bara ökade kostnader utan också ökade utsläpp från transporter.

Regelverk för affärsmässiga relationer

Våra inköp ska genomföras ansvarsfullt och medvetet för att bidra till utveckling och en hållbar produktion med miljö- och social hänsyn. I större upphandlingar ställer Öresundskraft krav på att leverantören ska ha en god ekonomisk ställning och bedriva ett systematiskt kvalitets- och miljöarbete. Som grund ligger Lagen om offentlig upphandling inom försörjningssektorerna (LUF),

men våra leverantörer ska också acceptera vår Uppförandekod för leverantörer och arbeta efter denna.

Uppförandekoden ställer krav inom bl.a. anti-korruption, miljö, hälsa och säkerhet samt mänskliga rättigheter. Vi har rätt att begära in dokumentation och utföra inspektioner eller andra undersökningar, även med hjälp av oberoende auditörer. Identifierade brister ska åtgärdas inom överenskommen tid, och om detta inte sker har Öresundskraft rätt att avsluta samarbetet.

Under 2022 har arbetet med att uppdatera våra styrdokument för inköp påbörjats. Öresundskraft har antagit en ny Inköspolicy och framtagandet av kompletterande detaljerade riktlinjer pågår. Lagstiftning ses som en miniminivå för vår kravställning och uppföljning.

Vi har under 2022 bland annat genomfört leverantörsuppföljning i ett avtal inom en riskbransch, där det glädjande nog visade sig vara i god överens-

stämmelse med avtalet. Under hösten har Öresundskraft också valt att satsa resurser genom en hållbarhetsstrategi på halvtid för att lyfta ambitionsnivån på uppföljning och säkerställa att vi har kontroll i leverantörsleden utifrån risk. Vi ser dock utmaningar i att olika branscher och företag kommit olika långt, varför rimliga anpassningar och instegsprocesser möjliggör för leverantörer att på sikt utvecklas i en hållbar riktning.

Ett första försök med redovisning av klimatpåverkan

Öresundskraft strävar mot en klimatneutral verksamhet 2030 och har hittills i upphandlingar ställt krav på bland annat fossilbränslefria transporter och arbetsmaskiner. I en upphandling för renovering av fjärrvärmeledningar (se sid 34) har vi begärt redovisning av klimatpåverkan från arbetena och betongen som används. Detta som ett sätt att prova oss fram för att få tydligare information om av klimatavtrycket från vår verksamhet.



Öresundskraft har mycket material nedgrävt i rörledningar och kablar. Att byta rätt ledning i rätt tid är viktigt både ur hållbarhetsperspektiv och ekonomiskt perspektiv.



EU:s 5 grundläggande upphandlingsrättsliga principer:

- Principen om icke-diskriminering
- Principen om likabehandling
- Proportionalitetsprincipen
- Principen om öppenhet
- Principen om ömsesidigt erkännande

Uppförandekoden ställer krav inom följande huvudområden:

- Anti-korruption, mutor och penningtvätt
- Miljö
- Hälsa och säkerhet
- Mänskliga rättigheter (i enlighet med FN och ILO, International Labour Organization)

H22 City Expo

- en språngbräda för tre stora utmaningar

Öresundskraft hade stort engagemang i Helsingborgs välfärds-satsning H22 City Expo, som syftade till att undersöka och utveckla morgondagens innovativa lösningar för en ökad livskvalitet i en smartare och mer hållbar stad.

Vårt uppdrag under H22 City Expo var tvådelat. Vi levererade tillsammans med Pingday infrastruktur i form av el och stadsnät till alla partners, utställare och besökare, men arrangerade också ett antal programpunkter med fokus på hållbar energi och tre stora samhällsutmaningar: att elen ska räckas till alla, fossilfri fjärrvärme och laddning för bilar och lastbilar. H22 må vara över, men vi fortsätter arbeta med att skapa morgondagens hållbara samhälle idag med kraft att förändra. ●



Elektrifieringen av tunga fordon behövs för klimatomställningen och en framtid utan fossila bränslen.



Unika laddmöjligheter för bilar och lastbilar

I takt med att vi lämnar fossila bränslen kommer tillgången på laddstationer bli mer och mer viktig. Öresundskraft vill underlätta den omställningen och i samband med H22 nådde vi flera viktiga milstolpar. Den 14 juni invigde vi tillsammans med Volvo Truck Center i Helsingborg Sveriges då största publika laddstation för tunga fordon. På samma tema hölls konferensen *Transportsektorn laddar tungt*, där representanter för transportsektorn, logistikköpare och energibolag resonerade kring elektrifieringen av tunga transporter.

Tillgången till laddning för privatpersoner är minst lika angeläget, och i maj installerades ett 20-tal helt [nya ladd-uttag på Stortorget](#) i Helsingborg. I juni fick vi också inviga en helt ny [mobilitetshubb](#) med ny laddteknik i form av skenor i marken i kombination med busshållsplats, cykel- och bil-parkering. Ett resultat av ett unikt samarbete mellan olika aktörer.

Öresundskraft arrangerade uppskattade möten för att diskutera lösningarna på stora energirelaterade samhällsutmaningar.



Hur får vi elen att räckas till alla?

Det krävs helt nya typer av samarbeten för att nå gemensamma mål. Därför kickstartade vi expon med att samla gäster från bland annat industrin, fastighetsbranschen och teknikleverantörer på konferensen *Flexing our Power* för att diskutera en potentiell flexibilitetsmarknad för företagskunder och bättre styrning av eleffekt.

En av nycklarna i omställningen är att göra väderberoende energiproduktion mer planerbar. Över 200 personer deltog i seminariet *Räcker elen till alla?* med fokus på förslag som kan hjälpa oss knäcka effektfrågan. Förslaget bygger på något vi kallar "vindgas", alltså lagring av vindkraft i vätgas. Det kan sen användas för att balansera elnätet när trycket är som högst.



Fossilfri uppvärmning och en förmiddag för att skapa hopp

Vid konferensen *No time to waste* delade vi kunskap kring återvunnen energi, vatten och avfall med gäster från bland annat England, Skottland och Brasilien. Under en förmiddag ägnade vi oss helhjärtat åt vår *Älskade, hatade koldioxid* med målet att ingjuta hopp om en hållbar framtid och ge verktyg för att skapa handlingskraft i stället för klimatångest. Publiken fick lära sig mycket om hur vi ska klara omställningen, både på samhällsnivå och på individnivå. Vi ville visa att vi är många som ska lösa detta tillsammans och att vi alla har möjlighet att påverka det egna beteendet. Till hjälp hade vi talare och utställare från såväl Helsingborgs stad som företag och organisationer, som visade på de förutsättningar, lösningar och beteendeförändringar som krävs för att knäcka klimatfrågan.



Vi väcker nyfikenhet på framtidens lösningar

Tillsammans med Nordvästra Skånes Renhållnings AB (NSR) lockade studiebesök på Filbornaverket och Vera park storpublik på en resa från 80-talets klassiska soptipp till dagens ultramoderna avfallseldade kraftvärmeverk. I samarbete med Pingday placerades i Oceanhamnen det unika sol- och vindträdet som genererar förnybar el och väcker nyfikenhet kring framtidens energiproduktion. Vid Varvsbrons fäste och på Drottninghög anlades s.k. *varma plaser*, som bjöd in ungdomar till dialog och delaktighet i det offentliga rummet. Invånare intervjuaades i projektet *Alone Together*, som ska hjälpa oss att bygga bort ensamhet i framtidens boende.

Effektbrist och rekorddyr el berör oss alla

Under stora delar av 2022 var ojämn tillgång på effekt och extrema priser på el heta frågor för politiken, men även för företags- och privatkunder, inte minst till följd av kriget i Ukraina och den efterföljande europeiska energikrisen. Detta har dock skapat en växande förståelse både för vikten av tillförlitlig tillgång på el, och för vikten av att hushålla med den – på individnivå likväl som på samhällsnivå vilket i förlängningen är positivt.

Rekordhöga elpriser och stort tryck på kundservice från pressade kunder

Elpriserna blev betydligt högre än normalt redan under hösten och vintern 2021, främst som ett resultat av vinterkyla, lite blåst, höga bränslepriser och en stoppad kärnkraftsreaktor. Sedan dess har den turbulenta situationen i vår omvärld lett till en bristsituation på naturgas som i sin tur drivit elpriserna till extrema nivåer i hela Europa såväl som i Sverige. Elområde 4, där Öresundskraft i huvudsak verkar, har varit extra hårt drabbat vilket lett till enorma kostnadsökningar för merparten av våra kunder.

I Öresundskrafts app kunde kunderna den 13 december utläsa att 1 kWh på elmarknaden Nord Pool under en viss timme kostade 7,25 kr i vårt elområde, medan spotpriset i genomsnitt 2022 landade på 1,62 kr – det kan jämföras med 82 öre i snitt under 2021 och 27 öre 2020. För elhandelskunden tillkommer påslag, elcertifikat, ursprungsgarantier, myndighets- och handelskostnader, elnätskostnader, energiskatt om 36 öre/kWh, årsavgift samt 25% moms.

Skenande elpriser pressar våra kunder hårt, även om många kunder lyckats minska förbrukningen uppemot 10-15% genom förändrat konsumtionsbeteende. Hittills har betalningsförmågan varit mycket god, men Öresundskrafts kreditforum följer noga utvecklingen då det för vissa kan bli svårt att betala vintermånadernas rekordhöga räkningar i väntan på utbetalningen av det i november aviserade elprisstödet i februari 2023. Därför finns också en beredskap för att stötta kunder som tillfälligt upplever svårigheter men

har goda förutsättningar att komma på fötter igen.

Rekordhöga elhandelspriser påverkar också nättarifferna då kostnaderna för nät-förlusterna i hela det svenska elsystemet, (den extra el som nätbolagen behöver köpa in för att täcka nätets överförings-förluster) har skjutit i höjden. I oktober 2022 aviserade Svenska Kraftnät ett kostnadstak på nätkundernas energiavgift, vilket för Öresundskrafts elnätskunder innebär en höjning med i snitt 16% från och med årsskiftet i stället för som tidigare befarat 43% i snitt. Höjningen drabbar främst de kunder som har en väldigt hög förbrukning.

Snabb hantering av vårens elprisstöd – och stort engagemang för fortsatt stöd

I januari 2022 presenterade dåvarande regeringen ett stödpaket till alla hushåll med en elförbrukning över 700 kWh per månad under december 2021 och januari-februari 2022. Som mest kunde ett hushåll få 6 000 kr i kompensation via sitt elnätsbolag. Trycket på Öresundskrafts

kundservice blev mycket stort, men tack vare betydande administrativa insatser kunde vi hantera utbetalningar på totalt ca 80 Mkr redan i faktureringen för april, antingen som ett avdrag på fakturan eller som en utbetalning.

Under året har Öresundskraft fortsatt haft stort engagemang i frågan om ytterligare stödpaket. Vi har tillsammans med andra energibolag och Svenska Kraftnät arbetat aktivt för utformningen av kompensation för de värst drabbade privat- och företagskunderna. Det i november aviserade stödet finansieras som en återföring av Svenska Kraftnäts flaskhalsintäkter och baseras på den elförbrukning hushåll och företag i elområde 3 och 4 haft under oktober 2021 till och med september 2022. För elkonsumenter i elområde 3 ersätts 50 öre/kWh och i elområde 4 ersätts 79 öre/kWh. I ett första steg är det tänkt att hushållen får en automatisk utbetalning via Försäkringskassan med början i februari 2023. Företagskunder med en förbrukning över tre miljoner kWh under den aktuella perioden måste ansöka om

stödet, och någon tidplan för utbetalningar till företag fanns inte när denna redovisning producerades.

EU:s planerade intäktsstak på elproduktion välkomnat av Öresundskraft

Energiministerna i EU har kommit överens om ett antal krisåtgärder för att dämpa energikrisen, däribland ett tak för intäkterna för elproducenter. Det innebär att elproducenternas intäkter begränsas till högst 180 euro per MWh el som produceras. Detta skulle ha börjat tillämpas 1 december 2022, men kommer i Sverige att införas tidigast i mars 2023. Öresundskraft välkomnade direktivet att begränsa möjligheterna att göra övervinster under en samhällskris, och våra produktionskostnader är betydligt lägre.

Fasta elhandelsavtal fasas ut och intresset för timprisavtal ökar

Med anledning av de volatila elpriserna slutade Öresundskraft i början av 2022 att erbjuda fastprisavtal på elhandel, och i

december 2022 återstod endast ett fåtal sådana tidigare tecknade avtal, främst bland företagskunder. Samtidigt har privatkundernas intresse för timprisavtal ökat kraftigt som ett alternativ till rörligt månadspris, vilket kan passa den som har möjlighet att styra sin förbrukning till tidpunkter när priset per kWh är lägre. Elpriset är oftast högre de tider på dygnet när flest använder el – vanligen klockan 07-09 och 17-19 – och som lägst klockan 02-04.

Närproducerad el och förnybar el med mikroproduktion från solceller

Ca 17%, eller 340 GWh av elen Öresundskraft distribuerar är i något av våra kraftvärmeverk eller i de vindkraftverk och solcellsanläggningar som finns i våra nätområde. Våra egna solceller står ännu för en mycket liten del, men fler och fler hushåll, företag och föreningar investerar i solcellspaneler. Bland våra kunder har antalet med solceller som säljer överskottsel till oss ökat med 50%

Öresundskraft underhåller och förbättrar kontinuerligt elnätet för att minska risken för elavbrott och öka överföringskapaciteten.



Antalet solcellskunder som säljer sin överskottsel till Öresundskraft har under 2022 ökat med

50 %

under 2022 till 1 769. Totalt ökade den i Helsingborg lokalt producerade soleden från 18,4 till 27,7 miljoner kWh. Det räcker till hushållsel för omkring 5 540 villor under ett helt år. Många fler önskar både installera solceller och koppla upp dem till det lokala nätet, men det stora intresset har tyvärr inneburit långa väntetider i alla led – från leverans av utrustning till installation, färdigställande och drift. Det innebär att även om 1,9% av Helsingborgs totala energianvändning kom från solcellsanläggningar 2022 är det långt kvar till stadens mål om 10% år 2035. ▶



Öresundskraft har hjälpt Engelholmglass optimera sin energiförbrukning. De nya solcellerna beräknas täcka ca 13% av företagets årliga elanvändning.



*Avser senast rapporterad siffra från Energimarknadsinspektionen (EI) för hela Sverige, 2021.

Infrastruktur som ska fungera dygnet runt, året runt

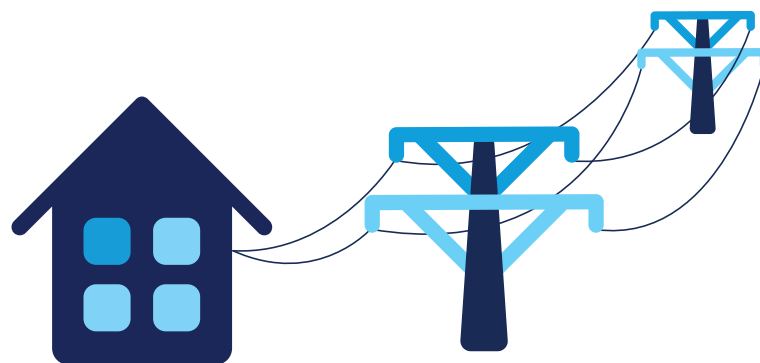
Öresundskrafts elnätsskunder i Helsingborg, Ängelholm, Bjuv och Åstorp ska kunna lita på att vår infrastruktur med omkring 100 000 anslutningspunkter fungerar dygnet runt. Vi underhåller och förbättrar kontinuerligt vårt lokala elnät för mer än 2 miljarder kronor utslaget över 10 år. Under 2022 har vi investerat ytterligare 278 mkr i Ängelholm och Helsingborg för att minska risken för

elavbrott, minimera överföringsförlusterna och öka överföringskapaciteten. Under 2022 har den genomsnittliga avbrotts tiden per kund ökat till ca 16,6 minuter, bland annat till följd av avgrävda kablar. Detta kan jämföras med ett nationellt genomsnitt på 62,5* minuters elavbrott per kund. Varje avbrott är ett för mycket, men fortlöpande investeringar och underhåll, smart övervakningsteknik – och lite tur med vädret – gör att Öresundskraft idag har ett av landets tillförlitligaste lokala nät.

Flera lösningar för att hantera kapacitets- och effektproblem

Samtidigt som vi stärker våra lokala nät är hela vår region beroende av elöverföringen från det svenska stamnätet, där det kan uppstå begränsningar i överföringskapacitet (kapacitetsbrist) när behovet av el är som störst. Enkelt uttryckt – det blir för trångt i elnätet. Öresundskraft jobbar därför med flera lösningar för att hantera kapacitets- och effektproblem.

Under H22 City Expo bjöd Öresundskraft in representanter från industrin, fastighetsbranschen och teknikleverantörer till konferensen *Flexing our Power* (sid 25) för att diskutera en potentiell flexibilitetsmarknad med styrning av eleffekt. Flexavtal för i första hand företagskunder är ännu i sin linda, men i framtiden väntas intresset öka för avtal där kunder får ekonomiska incitament för att styra sitt effektbehov till mindre belastade tider och tillfällen, eller avlasta systemet med egen reservkraft. En sådan prismodell skulle gynna ett utjämnat effektuttag, vilket i sin tur gynnar städernas utveckling.



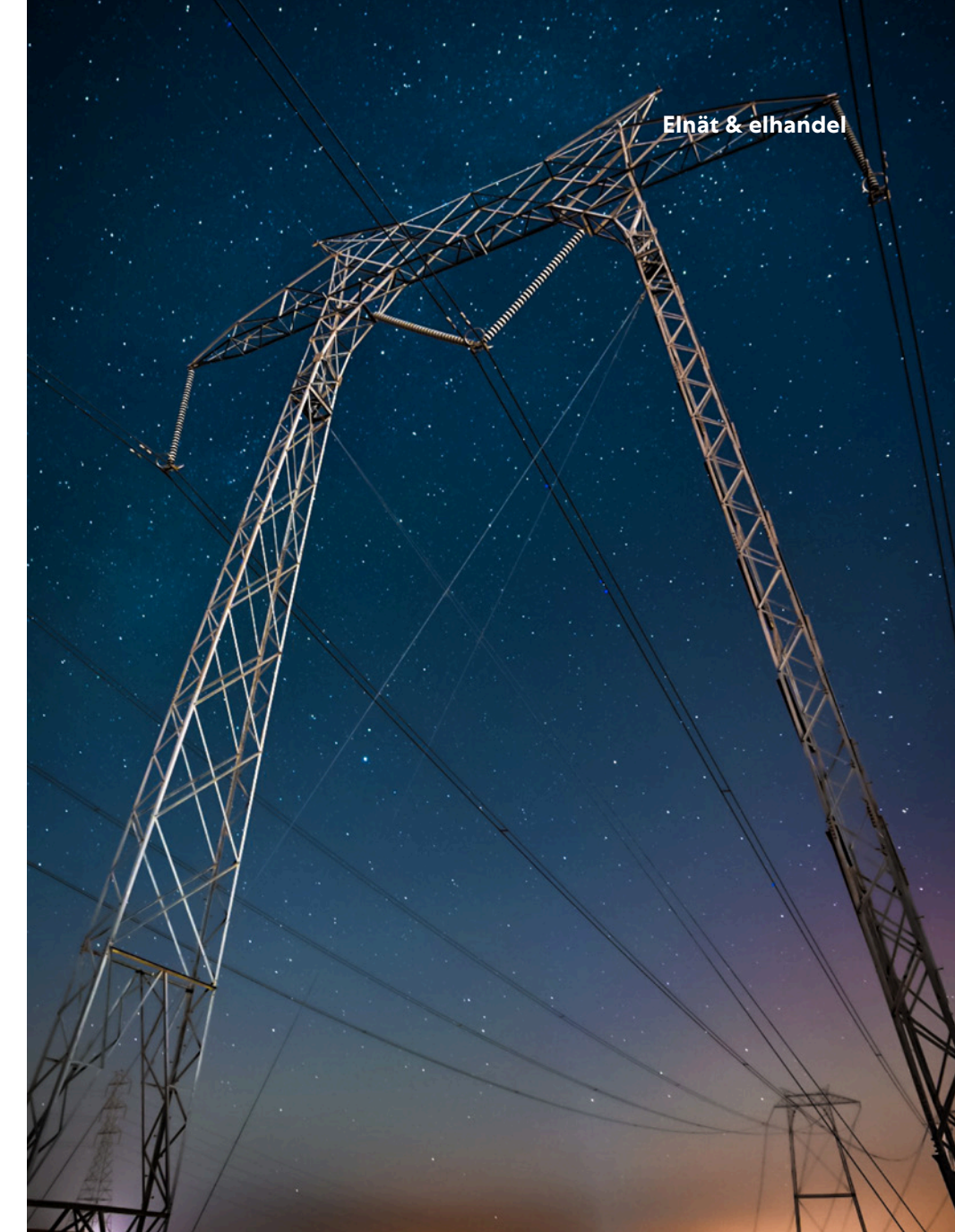
Ett annat verktyg som Öresundskraft introducerat under 2022 är köhantering och grundlig genomgång av nyttillkomna större kunders lastprofiler. Detta för att säkerställa att kunderna kan anslutas utan att störa resterande kunder i nätet. Kapacitetsbristen i till Öresundskraft lokala nät har under 2022 gjort det svårt att ansluta större företagskunder som förbrukar mer el när belastningen är som störst under vinterhalvåret och under morgon- och eftermiddagstimmarna. Kunder med andra förbrukningsmönster kan därför anslutas snabbare.

För att fortsätta kunna ansluta kunder och säkra en rättvis hantering samt bidra till utvecklingen i regionen introducerade Öresundskraft under 2022 villkorade avtal vid nyanslutningar av en större anläggning för fordonsladdning. Öresundskraft vill stötta elektrifieringen av transportsektorn men också kunna hantera eventuell effektproblematik. Ett villkorat avtal innebär att kunden förbinder sig att styra ner sin förbrukning på kort varsel om och när en bristsituation uppstår. Detta gör en anslutning möjlig trots att kundens effektbehov i vissa stunder är högre än nätet givet kapacitetsbristen kan klara.

Varning utfärdad för möjlig manuell fränkoppling från elnätet

Effektbrist uppstår när den el som förbrukas vid en viss tidpunkt överstiger den el som produceras och tillförs nätet vid samma tidpunkt. I Sverige produceras mer el än vad som förbrukas över året, men stora delar av elproduktionen finns i norra Sverige, medan behovet är störst i söder. Det statligt ägda transmissionsnätet klarar inte av att transportera all den el och effekt som södra Sverige behöver i alla lägen. Vid ett riktigt ansträngt läge kan det därför bli nödvändigt med manuell fränkoppling (MFK) under några timmar för att förhindra att elförsörjningen kollapsar.

Vid ett sådant planerat avbrott prioriteras elförsörjningen i första hand till samhällskritisk verksamhet som sjukvård och räddningstjänst, bostadsområden är lägre prioriterade. Öresundskraft är väl förberett, och kommer vid ett sådant läge göra allt för att förvarna drabbade områden, men om Svenska Kraftnät begär en akut insats kan ett elavbrott krävas så snabbt att någon varning inte är möjlig. Risken för MFK ökade kraftigt i december 2022 då kylan slog till samtidigt som två kärnkraftsreaktorer stod stilla, men någon fränkoppling innan utgången av 2022 blev inte nödvändig tack vare hushållens och företagens minskade förbrukning. ●



Inmatad energi och förluster i Öresundskrafts elnät (GWh)

	2022	2021	2020	2019	2018
Inmatad energi	1981	2 167	2 093	2 013	2 155
Förluster, GWh	64,9	74,6	65,4	61	69
Förluster, %	3,28	3,44	3,12	2,88	3,17

Öresundskrafts elproduktion, GWh

	2022	2021	2020	2019	2018
El från kraftvärme	234	212	103	170	209
El från vindkraft	26	23	29,5	28	25
Solel, GWh	0,09	0,13	-	-	-
Totalt, GWh	260	235	132,5	198	234

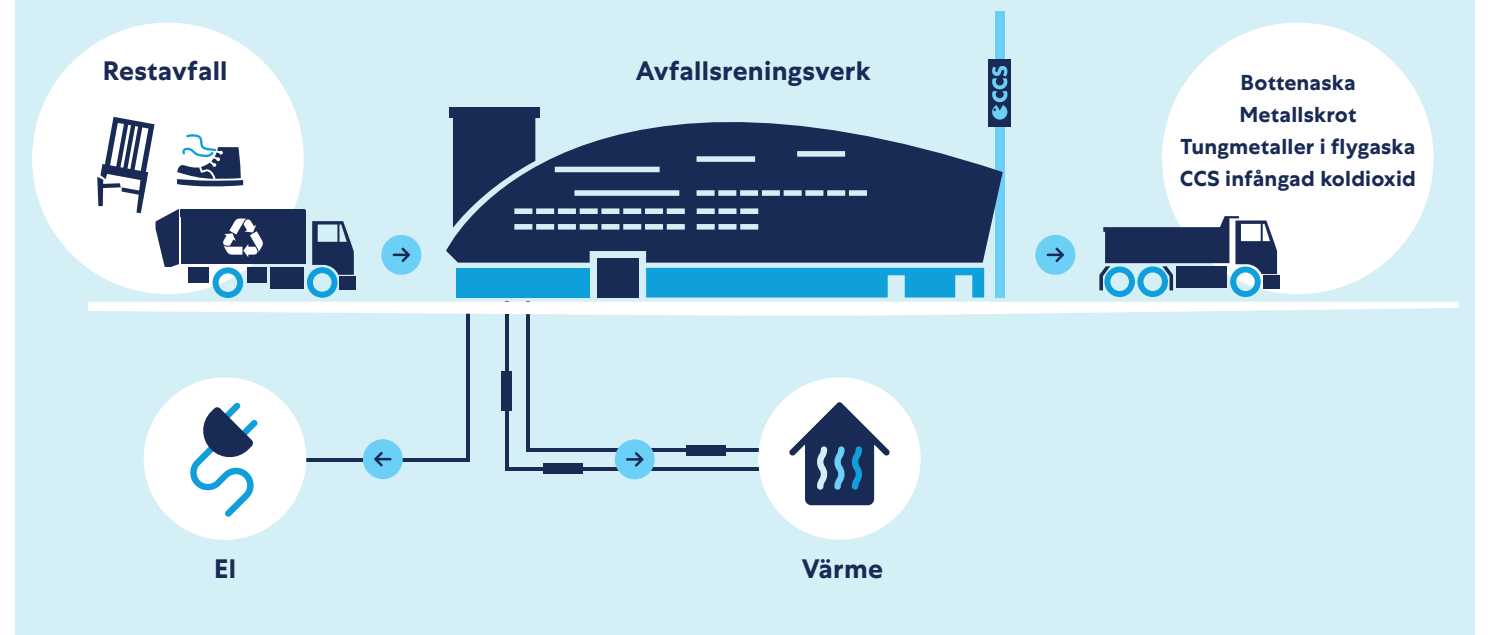
Försåld energivolym, GWh

	2022	2021	2020	2019	2018
El	1 171	1 385	1 428	1 516	1 647

Fjärrvärmens en avgörande länk för ett hållbart samhälle

Fjärrvärmens har en viktig roll i energisystemet då den frigör el som inte behöver gå till uppvärmning samtidigt som den bidrar med elproduktion. Att vi använder elen till rätt saker är extra viktigt när allt fler inom industrin och transportsektorn ställer om från fossila bränslen och samhället har utmaningar med effektbrist. Fjärrvärme kan ge oss både el och värme, till och med kyla, och är en avgörande länk i ett hållbart samhälle. Med stigande elpriser är det också alltmer attraktivt att ansluta sig till fjärrvärmensätet, och Öresundskraft arbetar aktivt för att göra detta möjligt för fler kunder.

Så funkar det



Fjärrvärmens bidrar till Helsingborgs miljömål om bättre energieffektivitet
Fjärrvärmens vi levererar kommer från rester, avfall och biobränsle. I Ängelholms värmeverk bränner vi främst returträ och tryckimpregnerat trä. I Helsingborgs fjärrvärmensätet kommer värmen främst från återvunnen restvärme från Kemira samt förbränning av restavfall och träpellets. Tack vare stor andel återvunna resurser blir **primärenergifaktorn*** mycket låg, och Öresundskraft bidrar därmed till Helsingborgs mål att primärenergianvändningen för el och uppvärmning minskat med 30 % år 2035 jämfört med 2016. Vi har en ambition att primärenergianvändningen minskar samtidigt som städerna växer och utvecklas. Ett lågt tal för primärenergifaktorn visar helt enkelt på att man inte använder primära råvaror utan återvunnen energi.

Stort intresse för anslutning till fjärrvärmensätet i takt med ökade elpriser
Höga och volatila elpriser har gjort att många vill söka sig till fjärrvärme som en mera prisstabil uppvärmningslösning, och intresset för att ansluta sig har ökat lavinartat under året. Dagens ca 72 mil långa fjärrvärmensätet i Helsingborg och Ängelholm värmer omkring 14 500 fastigheter. Öresundskraft arbetar aktivt för att göra det möjligt för fler kunder att ansluta sig, men utbyggnad av nätet innebär generellt stora investeringar och det är inte möjligt att hålla jämn takt med efterfrågan.

Utöver utbyggnad i exploateringsområden i närhet till befintligt nät så pågår arbetet med att bygga ut fjärrvärme i delar av Rydebäck från 2022 och framåt.

Ökade produktionskostnader men måttlig prishöjning för fjärrvärmekunder
Öresundskraft är medlem i Prisdialogen sedan starten 2013. De senaste årens pandemi och nu kriget i Ukraina har lett till kraftigt ökade priser på förnybara bränslen och transporter av dessa, liksom på insatsvaror som behövs i fjärrvärmeproduktionen. Ändå får kunderna i Helsingborg och Ängelholm fortsatt uppvärmning utan dramatiska kostnadsökningar, bland annat tack vare effektiviseringar i produktionen. Under 2022 höjdes priset med 1 % i Helsingborg och 0 % i Ängelholm för företagskunder och 0 % för privatkunder. Öresundskraft har aviserat att ökningen blir 2 % för 2023. Men i september aviserade vi för att åtagandet från 2019 om att höjningen för 2024 också skulle bli max 2 % kan behöva justeras till som högst 5 % till följd av det osäkra världsläget med hög inflation, stigande räntor och bränslepriser.

Avfallsförbränning blir energi och bidrar till avgiftning av kretsloppet...
Restavfall används i fjärrvärmeproduktionen i Filbornaverket. När vi återvinner energi genom att förbränna restavfall bidrar vi till avgiftning av kretsloppet. Tungmetaller och andra gifter samlas i flygaskan som tas om hand på ett säkert

och kontrollerat sätt. Och ur pannans botten kommer aska i form av slagg-grus som skulle kunna komma till nytta som fyllnadsmaterial vid vägbyggen efter att kvarvarande metallskrot återvunnits. Under 2022 kunde hela 1 065 ton metallskrot lämnas till återvinning. Vi har som mål att andelen aska som kommer till användning i stället för att gå till deponi eller sluttäckning ska öka med 30 % till 2024 jämfört med 2017. Andelen nyttiggjord aska under 2022 var 6 % vilket är i linje med tidigare år och vi har därmed långt kvar till målet. Men redan idag har vi nått målet för 2024 att andelen aska i förhållande till nyttiggjord energi i Filbornaverket ska ha minskat med 4 % jämfört med 2017.

Filbornaverket får betalt för att ta emot restavfall från England, Polen, Tyskland och Italien. Det är bra för miljön, eftersom långt ifrån alla länder har hunnit lika långt som Sverige när det gäller energiåtervinning. Här kan vi ta hand om avfallet på rätt sätt, utvinna värme och el samtidigt som vi hjälper till att undvika deponi som ger upphov till växthusgasen metan.

Filbornaverket har miljötillstånd att ta emot farligt avfall med upp till 10 % av den totala mängden avfall vi förbränner. Detta är sådant som ska bort från kretsloppet, som exempelvis tryckimpregnerat trä, takpapp och oljehaltigt slam och vatten. 2022 fick vi också miljötillstånd att ta emot tryckimpregnerat trä i Åkerlundverket ▶

Det hade varit bättre...

...om metallskrot hade källsorterats och lämnats till återvinning i stället för att hamna på Filbornaverket.

* Primärenergifaktorn är ett mått på hur mycket ursprunglig energi i form av naturresurser som används för att producera en enhet användbar energi, t ex 1 kWh el.

För att minska koldioxidutsläppen från avfallsförbränning behöver mer fossil plast källsorteras och återvinnas.

Askor 2022

	Typ av aska	Ton
Filbornaverket	Bottenaska	37 887
	Flygaska	7 964
	Brännskrot	1 065
Västhamsverket	Bränslerest till omförbränning	716
	Flygaska till skogsgödning	1 154
	Aska till deponi	80
Åkerslundsverket	Bottenaska	1 243
	Flygaska	1 966

Mottaget avfall Filbornaverket, ton

År	Mottaget avfall	varav utländskt
2022	203 000	29 000
2021	217 500	19 500
2020	221 205	24 300
2019	199 942	31 000
2018	199 968	29 000



och låta detta ingå till som högst 40 % av det vi förbränner. I dagsläget utgör andelen ca 10-15 % av den totala mängden. Att vi uppfyller alla miljökrav när det gäller alla typer av utsläpp till luft, vatten och mark visar hur moderna, stabila och tillförlitliga våra anläggningar är. Vi gör kontinuerliga kontroller och rapporterar utfallen till tillsynsmyndigheten Länsstyrelsen i enlighet med lagkraven i Miljöbalken (1998:808).

...men källsortering och återvinning går före förbränning och mer plast måste bort
Det är bra att restavfall kommer till nytta, men ett hållbart samhälle kräver att mängden avfall minimeras, produkter återanvänds och att avfall alltid källsorteras och materialåtervinnas till nya råvaror innan rester förbränns med energiåtervinning. Extra viktigt är det att exempelvis färg och plastprodukter med olika kemiska tillsatser inte bränns på annat sätt än i en anläggning som Filbornaverket. Med avancerad rökgasrening förhindras giftiga utsläpp av kadmium, kvicksilver, arsenik, bly, krom och

dioxiner, samt ämnen som bidrar till försurning och övergödning av mark och vatten – t.ex. svaveloxider och kväveoxider.

Idag eldar Sverige upp nästan 80%** av allt plastfall, och bara en liten del går till materialåtervinning. Helsingborgs mål är att det år 2035 inte ska finnas fossil plast i stadens restavfall. Men uppemot 20 % av vikten hos restavfallet till Filbornaverket utgörs tyvärr idag av fossil plast som blir till fossila utsläpp när den förbränns.

Under 2022 har Öresundskraft infört en differentierad avgift för avfallslämnare på Filbornaverket, en så kallad gatefee. Avgiften varierar beroende på innehållet av fossilt material och därför utförs stickprover på samtliga avfallsleverantörer – ju högre andelen fossilt avfall desto högre gatefee. Syftet är att öka drivkraften för avfallsleverantörerna att sortera ut den fossila delen av restavfallet och därmed öka återvinningen istället för att elda avfall som genererar fossila utsläpp.

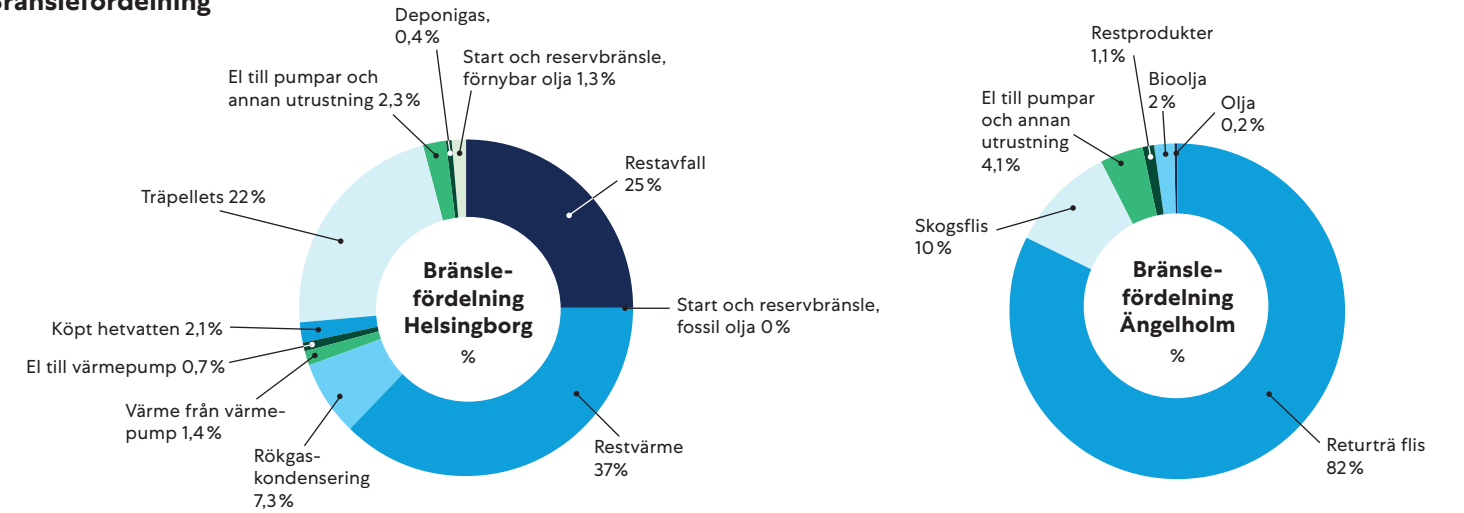
Vårt mål är att **100%** av vår fjärrvärme produceras av förnybar eller återvunnen energi.

Investeringar i Västhamsverket ger förlängd livstid och miljövinster

Under året har Öresundskraft investerat 300 Mkr i Västhamsverket och en närliggande reservanläggning för att modernisera och förlänga livslängden på el- och fjärrvärmeproduktionen med 20 år. Befintliga pulver- och oljebrännare till fastbränslepannan har ersatts med nya kombibrännare för träpellets och biodiesel, och de gamla kolkvarnlinjerna har ersatts av tre nya kvarnlinjer. Fastbränslepannan har automatiserats och moderniserats, vilket innebär att den lilla andel fossil olja som tidigare används som start- och reservbränsle har bytts till bioolja. Målet för 2024 att enbart använda 100% förnybar eller återvunnen energi i Öresundskrafts fjärrvärmeproduktion är därmed på god väg att uppnås. ▶

** Källa: Naturvårdsverket

Bränslefördelning



Försäld energivolym, Ghw

	2022	2021	2020	2019	2018
Fjärrvärme	1 000	1 083	959	1 002	1 049

Miljövärde Fjärrvärme Helsingborg

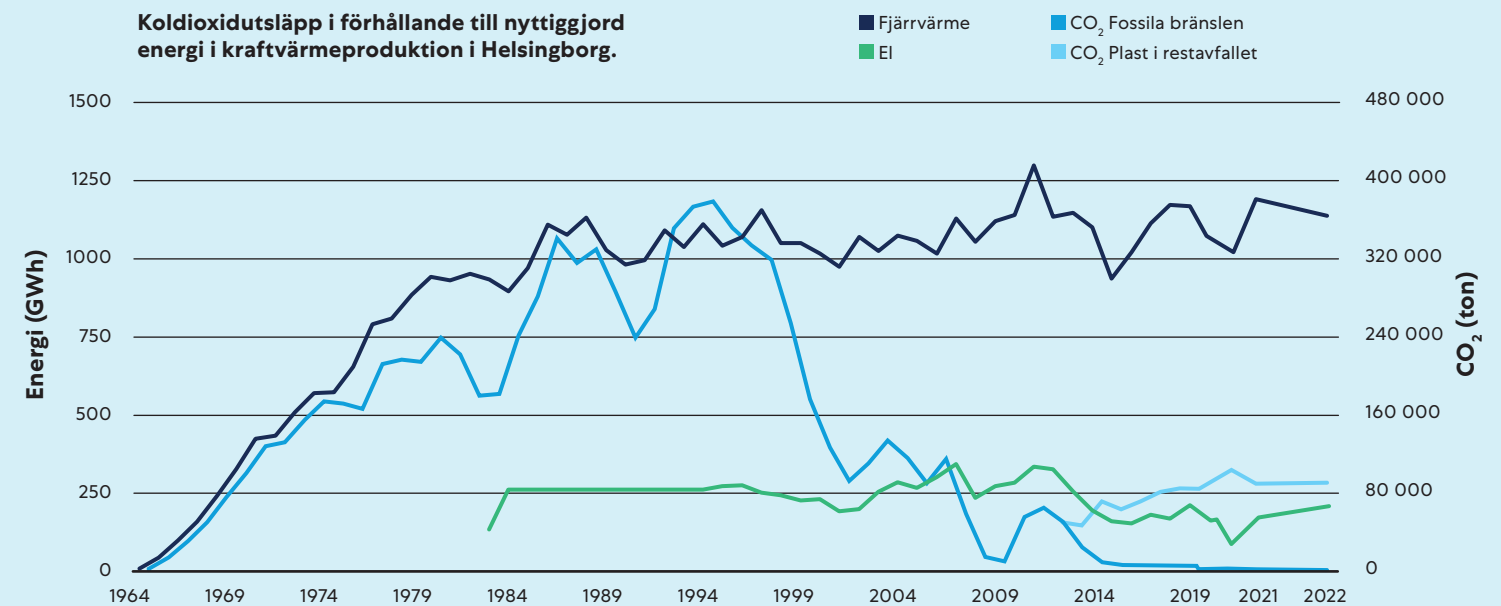
	2022	2021	2020	2019	2018
Primärenergifaktor	0,08	0,07	0,08	0,07	0,07
Klimatpåverkan g CO ₂ e/kWh	53	55	71	50	48
% fossilt bränsle	0,0	0,2	0,3	0,2	0,3

Varje kilo avfall som energiåtervinnas på Filbornaverket ger upphov till utsläpp av 461 g fossil koldioxid.

Miljövärde Fjärrvärme Ängelholm

	2022	2021	2020	2019	2018
Primärenergifaktor	0,13	0,13	0,14	0,14	0,13
Klimatpåverkan g CO ₂ e/kWh	11	11	13	14	13
% fossilt bränsle	0,2	0,2	0,5	0,7	0,6

Koldioxidutsläpp i förhållande till nyttiggjord energi i kraftvärmeproduktion i Helsingborg.



Arbetsmiljöolycka i Västhamnsverket efter rökutveckling och explosion på Filbornaverket

Risikanalyser och förebyggande insatser kan inte förhindra alla tillbud, och under 2022 har två incidenter rapporterats till Arbetsmiljöverket.

Den 17 november fick räddningstjänsten rycka ut till Västhamnsverket efter larm om rökutveckling från en träpulversilo i samband med uppstarten av det moderniserade verket. Sedan brandkåren begjutit silon med vatten från flera håll tömdes den. En person från silolevetentören Tietjen fördes med ambulans till sjukhus för kontroll, dock utan allvarliga skador. I väntan på utredning av den bakomliggande brandorsaken togs silon ur drift tills vidare, och samtliga silos kontrolleras kontinuerligt för eventuella förebyggande åtgärder.

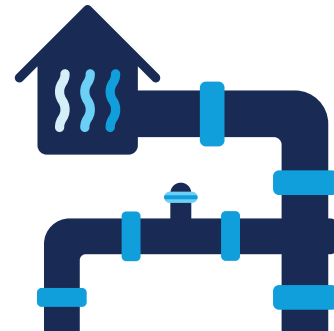
Den 30 november inträffade en mindre explosion i vattenbadet där askan kyls ner

efter avfallsförbränningen på Filbornaverket. Vad som exploderat har inte framkommit, men ingen person skadades. Dock blev städarbetet omfattande eftersom blöt aska spritts över området. Olyckan hjälpte oss identifiera en tidigare okänd risk, varför vattenbadet nu kapslats in för att förbygga eventuella framtida incidenter.

Smart övervakning av fjärrvärmenätets hälsa kan förebygga onödigt grävande
Öresundskraft har mycket material nedgrävt i rörledningar och kablar. Ett viktigt mål både ur hållbarhetsperspektiv och ekonomiskt perspektiv är att byta rätt ledning i rätt tid. Under 2022 driftsattes ett nytt sätt att undersöka fjärrvärmeledningar med hjälp av ljud – Smart Active Box – för att på så sätt undersöka och identifiera vilka som är i behov av renovering eller byte. Detta innebär att vi får möjlighet att genomföra preventivt underhåll hellre än när något redan gått sönder, vilket i sin tur innebär mindre grävande i staden och därmed mindre störningar för medborgarna.

I februari tilldelades Öresundskrafts tekniska chef Magnus Ohlsson Helsingborgs stads utmärkelse Årets nytänk i kategorin Miljökliv för arbetet med Smart Active Box.

Under 2022 testades också ett nytt sätt att arbeta med markradar för att kontrollera 500 meter betongkulvert. Resultatet visade att endast ca 45 meter var i sådant skick att betongen behövde bytas. Resten kunde behandlas med katodiskt korrosionsskydd, en för oss ny metod som använts sedan 80-talet på bland annat Ölandsbron, i tunnlar och parkeringshus. Det är ett bra exempel på att tekniska valet är väsentligt ur hållbarhetsynpunkt och ett slående resultat från testerna är att endast ca 20 kubikmeter gammal betong behövdes transporteras bort istället för ca 230 kubikmeter. ●



Filbornaverket levererar inte bara fjärrvärme. Vår moderna anläggning bidrar även med el.

Vi satsar på modern teknik för att minska koldioxidutsläppen

Den största påverkan på miljön från Filbornaverket är i form av CO₂ utsläpp, både från fossila källor som plast och från biogena källor som trä. Därför vill vi senast 2027 vara redo att utnyttja Carbon Capture & Storage (CCS), en teknik som avskiljer och fångar CO₂ istället för att släppa ut den.

Då skapar vi negativa utsläpp, en förutsättning för att klara Helsingborgs och Sveriges klimatmål och ytterst det globala 1,5-gradersmålet. Helsingborgarnas fossila avfall kan då tas om hand på ett ansvarsfullt sätt samtidigt som fjärrvärmekunderna får tillgång till klimatneutral värme.

Det finns idag två alternativa avskiljningstekniker med olika för- och nackdelar: Avskiljning med kaliumkarbonat som absorbent (HPC) och avskiljning med amin som absorbent. Med stöd från Energimyndigheten testar vi sedan oktober 2022 HPC-tekniken för att lära oss tekniken i ett pilotprojekt som ska följas av ett test med en innovativ och energisnål variant av aminteknik i samarbete med bland annat Lunds tekniska högskola. Utvärderingen av de båda lösningarna blir vägvisare för vårt framtida val av teknik med det långsiktiga målet att avskilja 90 % av koldioxiden från rökgaserna vid Filbornaverket, motsvarande cirka 210 000 ton per år.

Utöver själva avskiljningen krävs också en förvätskningsanläggning, där gasen genom tryck och låg temperatur görs lättare att transportera. Detta är en beprövad teknik som därför inte utgör en del av vårt test på Filbornaverket. Istället samarbetar vi med energibolag och industrier i södra Sverige för att med statsfinansierade medel hitta storskalfördelar med transporter av avskiljd koldioxid till permanent slutlagring, t.ex. under havsbotten.

Oavsett val av CCS-teknik krävs miljardinvesteringar. Därför arbetar vi för att söka pengar från EU och hoppas ta del av det nationella stödet. Samtidigt innebär drastiskt minskade CO₂ utsläpp också stora besparingar när behovet av allt dyrare utsläppsrätter minskar. Att utsläppsrätter kostar är bra, då det är ett effektivt styrmedel och incitament för att minska utsläppen. Men det är inte möjligt att helt undvika utsläpp, varför det finns ett ökande

På Filbornaverket pågår ett tekniskt test för att fånga in koldioxid. En av många aktiviteter i arbetet för ett klimatneutralt Helsingborg 2030.



marknadsintresse för att köpa så kallade negativa utsläppsverifikat som kompensation för utsläpp som företag inte kan få bort på annat sätt i egen regi. Därför tecknade fastighetsbolagen Catena och Wihlborgs i november 2022 intentionsavtal med Öresundskraft om att köpa negativa utsläppsverifikat som klimatkompensation när en fullskalig CCS-anläggning är på plats på Filbornaverket. Det handlar om ca 5 000 ton respektive 10 000 ton negativa CO₂ ekvivalenter årligen.

Faktisk mätning av Filbornaverkets fossila koldioxidutsläpp påbörjas första kvartalet 2023

Under 2022 har mätinstrument installerats för att kunna mäta anläggningens faktiska utsläpp av fossilt CO₂ istället för att som tidigare använda schablonberäkningar. Ett antal stickprovsmätningar visar att de faktiska utsläppen från avfallsförbränningen kan vara högre än de beräknade. Ansträngningarna för att nå målet att fjärrvärmens är CO₂ neutral eller negativ till 2027 måste öka, och då är en differentierad gatefee baserad på restavfallets innehåll av främst fossil plast också ett viktigt verktyg. ●

Europas behov av energigas i fokus under volatilt 2022

Naturgas och biogas har hamnat i fokus under året med anledning av kriget i Ukraina. EUs sanktioner mot Ryssland har inneburit en närmast obefintlig import av rysk gas, vilket lett till synnerligen volatila priser.

Gasen används till el- och värmeproduktion, för att laga mat, som fordonsbränsle och i industriprocesser. Öresundskraft ansvarar för gasnätet i Helsingborg, Ängelholm och Munka Ljungby och ska säkra att den lokala distributionen fungerar på ett säkert och tillförlitligt sätt, oavsett om kunden köper gasen av oss eller från någon annan leverantör.

Stora prisökningar på gasmarknaden drabbar kunderna hårt
Priset på gas styrs av utbud och efterfrågan på den europeiska spotmarknaden. Rysk naturgastillförsel via Nord Stream har stängts ner, och flera länder i Europa har ersatt kärnkraft och kol med gas. Efterfrågan på gas, inte minst biogas, har därmed ökat kraftigt även om de europeiska gaslagren successivt fylldes på med flytande naturgas (LNG) under hösten. Vid utgången av 2022 var de europeiska gaslagren välfyllda samtidigt som EU infört tvingande förbrukningsminskningar om minst 15%, vilket dämpat prisuppgången. En svagare kronkurs inverkar dock negativt, då gas upphandlas i euro.

I juni 2022 utlyste Energimyndigheten krisnivå 1, så kallad tidig varning, för en ansträngd gasmarknad som kan innebära en försämrad försörjningssituation, främst under vinter och vår 2022/2023. Det är ett sätt att uppmärksamma vikten av att planera på längre sikt. Energimyndigheten och Swedegas (som ansvarar för stamnätet i sydvästra Sverige) bevakar läget noggrant och har en aktiv dialog med myndigheter, Regeringskansliet, det danska

Energinet, marknaden och övriga relevanta aktörer. Vi på Öresundskraft följer kontinuerligt läget och tar del av dessa dialoger.

Sedan 2021 har priset på naturgas ökat från i genomsnitt omkring 50 öre/kWh till som högst 300 öre/kWh före skatter och moms 2022. Priset på biogas med leverans 2023 väntas mer än fördubblas jämfört med 2021 samtidigt som biogastillägget höjs med 35 öre/kWh vid årsskiftet. Delvis med anledning av detta kommer även privatkunder från och med 2023 kunna välja mellan något dyrare men mindre klimatpåverkande biogas och naturgas. Vid utgången av 2022 hade andelen företagskunder som valt den mera klimatvänliga biogasen minskat från ca 2/3 till ca 1/3.

Den volatila gasmarknaden gör att vi inte längre erbjuder fasta prisavtal på gashandel, och de höga priserna har skapat stor oro bland våra kunder, som periodvis sett mångdubblade månadskostnader. Under året har många privatkunder därmed valt

att ersätta gasen med eldrivna värmepumpar, vilket i sin tur ökar behovet av eleffekt i en redan ansträngd situation i södra Sverige.

Öresundskraft efterlyste därför under året ett svenskt gasprisstöd som skulle kompensera kunderna så som det elprisstöd som utgick till elkunder våren 2022 och det ytterligare stöd som utlystes i november av den nya regeringen. Först i december utlovade regeringen ett gasprisstöd till hushåll motsvarande 79 öre per kilowattimme för perioden oktober 2021 till september 2022, medan företagskunderna fortsatt blir utan kompensation som det såg ut när denna redovisning skrevs. Genom att uteslutas från ett prisstöd straffas företagskunderna som genom att använda gas istället för el ger ökade möjligheter för omställning och elektrifiering av andra delar av samhället. Detta anser vi på Öresundskraft vara djupt orättvist.

Vi köper gas från Danmark

Öresundskraft köper både biogas och naturgas från Danmark. Att den kommer till oss via ledningar därifrån innebär i sig inte att gasen producerats just i vårt grannland, och merparten har först passerat Tyskland. Den största källan till naturgas kommer från Norge sedan leveranserna via Baltic Pipe öppnades hösten 2022, medan flytande naturgas (LNG) som transporterats till sjöss kan ha sitt ursprung i bland annat USA och Qatar. Nästa år kan förhoppningsvis det danska gasfältet Tyra i Nordsjön komma igång igen efter att ha varit stängt för en längre tids renovering. Det skulle mångdubbla den danska naturgasproduktionen och troligen stabilisera marknadspriserna.

Vi ser till att den lokala gasdistributionen fungerar på ett säkert och tillförlitligt sätt.



Snabba insatser minimerar konsekvenser från gasläckor

Både natur- och biogas består av metan, en potent växthusgas med klimatpåverkan. Metan kan läcka ut när gasledningar oavsiktligt grävs av vid markarbeten och då gäller det att minimera utsläppet snabbt. En sådan avgrävning skedde i Kattarp utanför Helsingborg den 19 april, och vår beredskapsorganisation var snabbt på plats och stängde av ledningen för att minimera utsläppet. Öresundskraft genomför kontinuerligt ronderingar för att kontrollera reglage och ventiler, och i samband med detta har mindre läckor upptäckts och åtgärdats för att förebygga större utsläpp. Vid in- och urkoppling av gasledningarna förbränner vi gasen i en fackla för att minimera påverkan på klimatet. ●

Biogasen betydligt bättre för klimatet än naturgas



Biogas är helt förnybar och produceras genom nedbrytning, vanligtvis av organiskt avfall. Naturgas är liksom olja en fossil energikälla, men ger lägre utsläpp av koldioxid (CO₂) per energienhet jämfört med olja. En stor fördel med biogas är att den inte ger något nettotillskott av CO₂ vid förbränning. Och även om indirekta utsläpp för produktionen räknas med – så kallade uppströms utsläpp – är klimatpåverkan från biogas mycket liten jämfört med naturgas. Biogasen står för ungefär 62 gram koldioxidekvivalenter per kilowattimme (CO₂e/kWh) uppströms, medan den fossila naturgasens utsläpp når hela 205* gram CO₂e/kWh plus ytterligare 45** gram CO₂e/kWh uppströms.

* Naturvårdsverket ** Miljöfaktaboken

Energigas, försäld energivolym, GWh

	2022	2021	2020	2019	2018
Biogas	54	56	44	40	69
Naturgas	32	95	102	99	79
Totalt	86	151	184	216	236

Miljöanpassad fjärrkyla minskar företagens elanvändning

Öresundskraft erbjuder fjärrkyla till företagskunder i centrala Helsingborg. Fjärrkyla är en driftsäker och flexibel lösning som skapar ett behagligt inomhusklimat och ger kyla till tillverkningsprocesser.

Fjärrkyla från en central anläggning är ett bättre alternativ till många mindre och lokala kylanläggningar och luftkonditioneringsaggregat. Eftersom fjärrkyla till stor del består av återvunnen energi bidrar kunderna till att minska den totala elanvändningen samt minska risken för läckage av köldmedia som kan ha stor klimatpåverkan.

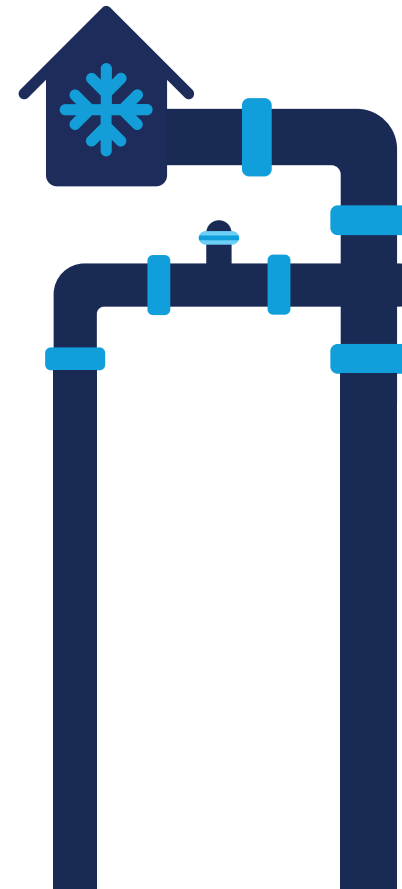
En stor del av fjärrkylan är återvunnen energi från fjärrvärme

Nästan hälften av fjärrkylan Öresundskraft producerar är återvunnen energi från fjärrvärmeproduktionen och skapar därför inga extra växthusgasutsläpp.

Resten av produktionen kommer från kallt havsvatten och eldrivna kylmaskiner.

För 2022 är fjärrkylans utsläppsfaktor 78 gram koldioxidequivaler per kilowattimme (CO₂e/kWh). Denna utsläppsfaktor utgörs till nästan 100 % av utsläpp från fjärrvärmen som används för att producera fjärrkyla samt en mycket liten del diffusa läckage av köldmedia.

Under 2022 har ytterligare ett Helsingborgsföretag anslutit till fjärrkylanätet och drar därmed nytta av en lösning som troligen kommer efterfrågas alltmer på grund av rådande klimatförändringar. ●

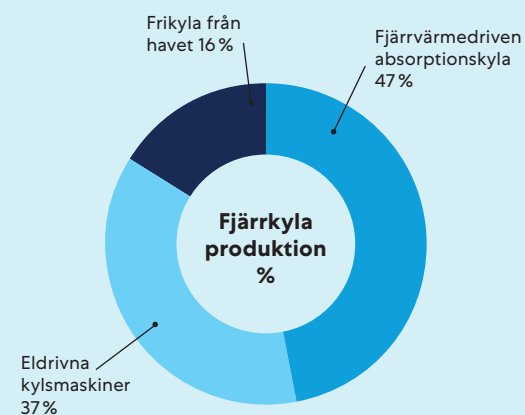


Försäld energivolym

	2022	2021	2020	2019	2018
GWh fjärrkyla	15	15	12	14	14

Miljövärde Fjärrkyla

	2022	2021	2020	2019	2018
Primärenergifaktor	0,26	0,26	0,26	0,23	0,26
Klimatpåverkan* g CO ₂ ekv/kWh	78	72	75	71	20
Andel fossil kol, olja, gas %	0,1	0,2	0,3	0,3	0,1



En del av fjärrkylan produceras med hjälp av kallt vatten från Öresund.

Vi hjälper våra kunder bli klimatsmarta

Mänskligheten har inte tid att vänta, och allt fler vill minska både sin energianvändning och sitt beroende av fossil energi. Vi på Öresundskraft vill göra det enkelt för alla att bidra till det klimatsmarta samhället, tillsammans med kunder och partners. Här är några exempel på hur vi hjälper till.

Stor efterfrågan på egenproducerad solex, men tufft för branschen att hinna med
Efterfrågan på egenproducerad el från solceller har ökat rejält i takt med stigande elpriser, men också för att många vill bidra till klimatomställningen – precis som Öresundskraft. Men tyvärr tvingades vi under året pausa försäljning och installation av solcellsanläggningar mindre än 150 kW på grund av globala svårigheter kring materialförsörjning och brist på lokala, kvalificerade montörer.

Trots detta har Öresundskraft under 2022 kunnat leverera ett antal större solcellsanläggningar till kunder i regionen. Detta har resulterat i en större installerad effekt än någonsin tidigare med 4 995 kW på 60 anläggningar 2022 jämfört med 4 038 kW på 309 anläggningar 2021. Produktionen från dessa solceller motsvarar hushållselen för ca 950 villor.

Slår man ihop all lokalt producerad solex i Helsingborg motsvarar det ungefär hushållselen till nästan 5 540 villor. Inte illa! När fler och fler skaffar solcellspaneler ökar möjligheterna att vi tillsammans när Helsingborgs ambitiösa mål att hela 10 % av stadens elförbrukning kommer från solex år 2035.

Satsning för att elektrifiera tunga fordon snabbare

Omställningen till en elektrifierad fordonsflotta är en avgörande faktor i klimatomställningen, och något Öresundskraft aktivt är med och stöttar. Tunga transporter behöver bli fossilfria om Sverige ska nå sina klimatmål och i juni invigde Öresundskraft och Volvo Truck Center sin gemensamma laddstation på Ättekulla i Helsingborg – den då största publika i Sverige.

	2022	2021	2020	2019	2018
Sålda anläggningar, antal	60	309	139	106	63
Motsvarar installerad effekt, kW	4 995	4 038	2 357	1 999	1 048

Under året tog vi också nästa steg för att bidra till omställningen. Tillsammans med Mälarenergi och Jönköping Energi har Öresundskraft beslutat att starta ett nationellt bolag. Syftet är att skapa en ledande aktör för laddning av tunga fordon med fokus på depå- och destinationsladdning i några av Sveriges mest logistik-täta områden.

Övergången till elektrifierade fordon fortsätter

Elektrifieringen av lätta fordon går snabbare och snabbare. Vid utgången av 2022 fanns 450 000 laddbara fordon registrerade, en ökning med 50 % från 2021. Antalet helelektriska fordon dubblerades under året och antalet laddpunkter ökade med 24 %.*

Bara i Helsingborg ökade antalet från ca 3 600 till ca 5 500* laddbara fordon med tillgång till ca 600 publika ladduttag. I takt med att antalet laddbara fordon ökar, ökar även behovet av publika uttag. Totalt finns nu fler än 18 000 publika laddpunkter på drygt 3 000 platser i Sverige. Under 2022 driftsätte Öresundskraft tillsammans med Mer Sweden 20 nya ladduttag på Stortorget och fyra snabbaddande uttag på Hamntorget i centrala Helsingborg. Tillsammans har vi nu 3 000 laddpunkter runt om i landet, en rejäl ökning från 2 400 vid utgången av 2021.

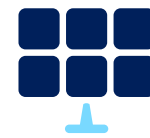
Elbilsökningen märks även i utvecklingsprojektet med Helsingborgshem för laddning riktad till hyresgäster i flerbostadshus, där användningen dubblerades under 2022, motsvarande ca 50 000 mils körsträcka.

Användningen av samtliga Öresundskrafts publika laddplatser dubblerade under året, motsvarande ca 100 000 mils körning. Jämfört med fossila alternativ kunde cirka 200 ton koldioxidutsläpp undvikas. Satsningen på fler publika uttag fortsätter, vilket underlättar både för dem som saknar laddmöjlighet vid arbetsplatsen eller bostaden och för dem som gör längre resor för arbete eller fritid.

Moderna mätare ger nya möjligheter

Under 2022 har Öresundskrafts entreprenörer fortsatt arbetet med att byta mätare på plats hos elnäts- och fjärrvärmekunder. Alla äldre mätare ska enligt lagkrav vara utbytta senast 1 januari 2025.

I slutet av 2022 hade 50 % av ca 100 000 elnätskunder fått sina nya elmätare. Dessa modernare mätare kommer med en rad funktioner som ska ge kunden bättre insyn i förbrukningen och större möjlighet att påverka den. Ett viktigt



Efterfrågan på egenproducerad el från solceller har ökat rejält i takt med en med stigande elpriser, men också för att många vill bidra till klimatomställningen, precis som Öresundskraft.

* Siffror hämtade från [Elbilsstatistik.se](https://elbilsstatistik.se)

Under 2022 installerade vi ett fåtal stora solcellsanläggningar som tillsammans motsvarar hushållselen till ca 950 villor.



syfte är att underlätta kundens egen mikroproduktion av el, till exempel från solcellspaneler.

Den absoluta majoriteten av fjärrvärme och gasmätarna är utbytta och avläses nu automatiskt vilket underlättar mycket för våra kunder.

Energikartläggningar och energideklarerationer ger möjlighet till förbättringar
Öresundskraft kan hjälpa till med energideklarerationer, oavsett om man ska sälja sin villa eller äger en byggnad som omfattas av lagen om energideklarerationer för byggnader. Under 2022 utförde vi 111 energideklarerationer. Energikartläggningar är mer omfattande, men kan också göra riktigt stor skillnad för den som tar vara på åtgärdsförslagen.

Under 2022 gjorde vi 19 kartläggningar vilket är 15 fler än pandemiåret 2021. Dessa kunde tillsammans visa på besparingspotentialer på hela 4,6 GWh köpt energi, varav 2 GWh i form av minskad elanvändning. Det motsvarar ungefär hushållselen för 400 villor under ett helt år. Resten av besparingspotentialen utgörs av fjärrvärme, gas och drivmedel samt installation av solceller.

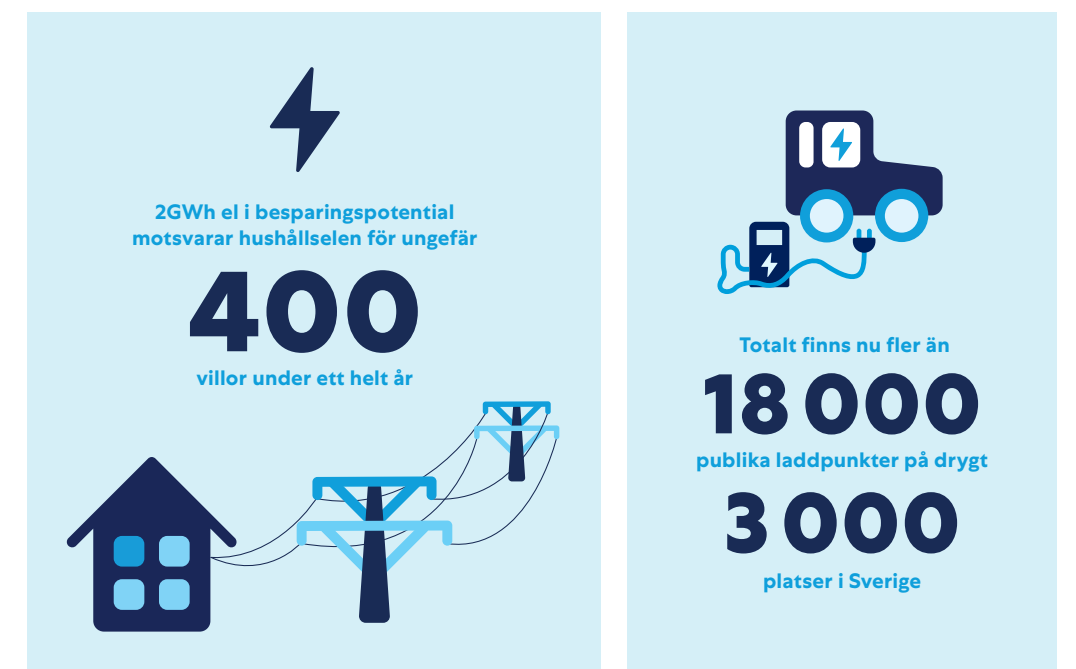
Ökningen av antalet kartläggningar beror dels på ett ökat fokus på energifrågor och dels på långvarigt arbete från oss på Öresundskraft med att erbjuda tjänsten och hjälpa fler att energioptimera. Sverige har historiskt inte varit ett föregångsland vad

gäller energispar och energieffektivitet, men medvetenheten ökar. Vi tror att intresset fortsätter att öka då många företag ser de förbättringar vi kan föreslå som en kvalitetssäkring av verksamheten även om energipriserna sjunker.

Kampanj för att hjälpa kunderna spara el
I ett försök att lindra effekterna av årets höga energipriser genomförde Öresundskraft under hösten en omfattande

energisparkampanj riktad mot hushållen, med olika tips och trix för att hålla koll på förbrukningen och påverka elkostnaderna.

Informationen delades med våra kunder via olika digitala medier, men även i form av en liten tryckt handbok som delades ut vid tillfällen när vi träffat kunderna fysiskt. Gensvaret blev stort och innehållet lär fortsätta vara aktuellt under en ganska lång tid framöver. Också när priserna faller är det viktigt att vi alla sparar på el och använder den där den gör störst nytta i vår gemensamma strävan att minska resursanvändning och klimatpåverkan. ●





Öresundskraft bidrar på olika sätt till många organisationer i regionen.

#tillsammansför17

För en hållbar framtid

Öresundskraft jobbar inte bara med hållbarhet ur ett miljö- och klimatperspektiv, utan även med ekonomisk och social hållbarhet.

Tillsammans med våra kunder, partners och medarbetare vill vi vara en positiv kraft i samhället som bidrar till ett bättre samhälle och en bättre värld. Barn och ungdomar ligger oss särskilt varmt om hjärtat. Därför bidrar majoriten av våra samhällsengagemang till att ge barn och unga med olika förutsättningar möjlighet att få delta i aktiviteter som är bra för både kropp och själ. ●

Vi fokuserar på

- Barn & ungdomar
- Utbildning
- Energi, naturresurser & klimatförändring
- Digital infrastruktur för social innovation
- Minskat utanförskap, ökad inkludering i arbets- och föreningsliv

Vi bidrar med

- Medarbetares tid, kunskap & kompetens
- Fysiska gåvor av olika slag
- Lokaler & mediekkanaler
- Ekonomiska donationer & sponsring

Vill du veta mer om vad vi gör?

Vi gör många saker med många samarbetspartners runt om i vårt närområde. Här har vi samlat ett axplock av de många engagemang som vi är glada att kunna bidra till. Läs gärna mer med hjälp av länkarna.

Framtidspengen

[Framtidspengen](#) är ett sätt för våra elkunder att bidra till utbyggnaden av solesproduktion i nordvästra Skåne. Tecknar man Framtidspengen bidrar man med 17 kr/månad till investeringen i den medlemsägda solcellsanläggningen Solar Park i Helsingborg. I december 2022 hade vi tillsammans samlat in 147 000 kr som investerats i 49 nya solceller! Alla pengar solcellerna genererar skänks till två organisationer som på olika sätt gör viktig skillnad för barn och unga i regionen – [Nätverket Prosit](#) och [Drivkraft Helsingborg](#).

Miljöverkstaden

[Miljöverkstaden](#) är en satsning på skolornas miljöundervisning. Syftet är att skapa förändring för ett mer hållbart samhälle och god livskvalitet inom Familjen Helsingborg. På uppdrag av Öresundskraft undervisas elever i årskurs 1, 6, 8 och 9 i ämnen som energi, avfall och elsäkerhet. Eleverna får lära sig om miljöpåverkan av olika energislag och energianvändning i hemmet. De får även testa solceller, vindkraftverk och fjärrvärmväxlare för att kombinera teori med praktik. Under läsåret 2021-22 deltog 200 grupper med ungefär 4 000 barn vilket innebär samma nivå som innan pandemin.

Solhjälpen

[Solhjälpen](#) är ett projekt i samarbete mellan Öresundskraft, Zoégas och Energy Aid. Idrottslag och skolklasser tjänar extra pengar samtidigt som de gör en insats för kaffeodlare och deras familjer i Rwanda. Insamlade pengar från de Solhjälpsandelar ungdomarna säljer går bland annat till två byar där vi placerar ut solceller med batteri och delar ut 1 000 solcellslampor som via USB kan ladda t.ex. mobiltelefoner. Lamporna beräknas spara 90 ton CO₂-utsläpp per år och de familjer som får en sollampa beräknas dessutom spara en femtedel av sina utgifter då de slipper köpa fotogen.

Här har vi samlat en rad exempel!

Praktikplatser och examensarbete

Varje år välkomnar Öresundskraft praktikanter och exjobbare bland studerande och personer utanför arbetsmarknaden. De berikar vår verksamhet och vi får chansen att möta framtida medarbetare. Vi är glada att flera praktikanter blivit [medarbetare](#).

Volontärsarbete

[#tillsammansför17](#)
Varje medarbetare hos Öresundskraft uppmanas att använda 17 timmar av sin betalda arbetstid per år på [volontärsarbete](#), bland annat för att hjälpa till med läxhjälp eller mentorskap för unga, eller för att stötta föreningsarbete.

A Sustainable Tomorrow

Tillsammans med bl.a. Hittarps IK, Helsingborgs IF och Rögles BK anordnade Öresundskraft två "hubbar" för den digitala hållbarhets- och framtidskonferensen [A Sustainable Tomorrow](#). Den årliga konferensen fungerar som en viktig mötesplats för människor med olika bakgrund som vill skapa ett hållbart samhälle och Öresundskraft är självklara som partner och hubbarrangör.

Drivkraft Ängelholm

Öresundskraft har stöttat den ideella föreningen Drivkraft i Helsingborg i flera år. 2022 hjälpte vi till att få igång [Drivkraft Ängelholm](#) för att fler skolelever ska få tillgång till mentorer och läxhjälp.

Sjöräddningssällskapet

[Sjöräddningssällskapet Råå](#) bemannas av osjälviska frivilliga som räddar liv. Deras viktiga arbete får ekonomiskt stöd av Öresundskraft.

Ängelholms Hembygdsförening

Öresundskrafts ekonomiska stöd till [Hembygdsföreningen](#) i Ängelholm bidrar till att inträde för besökare kan fortsätta att vara gratis. Samarbetet ger även möjlighet för Pyttetåget att köra mellan Järnvägens museum och Hembygdsparken.

Kulturevenemang

Vi vill att även själen ska må bra, och då spelar kulturevenemang en viktig roll. Under 2022 har Öresundskraft stöttat allsångsevenemanget [Kulijuli](#), Helsingborgs Konserthuskörns [Christmas Carols](#), Poppeteatern och [Bjuvsfesten](#). Vi var också huvudpartner till årets [Pride](#) i Helsingborg.

Rögles BK

Öresundskraft är utvecklingspartner till [Rögles BK](#) och arbetet för att göra ungdomar, föräldrar, ledare och anställda bli goda miljöförebilder. Vi bidrar även med puckar (ca 1 200) till alla ungdomslagen, matchtröjor till Akademilagen och den spelare som lyfts upp ur akademien till A-truppen bär tröja nummer 17.



OV Helsingborg

[OV boll och skola](#) gör en viktig insats mot utanförskap och för integration i utsatta områden i Helsingborg. På Dalhem, Drottninghög, Fredriksdal och Söder tränar varje vecka 250 barn handboll och 100 barn får läxhjälp. Öresundskraft är glada att kunna bidra så att fler barn i åldern 6-9 år får en meningsfull och aktiv fritid.

Eskilsminne IF

[Eskilsminne IF](#) jobbar med sociala initiativ och aktiviteter för barn och ungdomar för att motverka utanförskap genom bl.a. lägerverksamhet. Under 2022 bidrog vi med både ekonomisk och praktisk hjälp. Bl.a. har vi tillsammans gjort ett arbete med att integrera de 17 globala målen för hållbar utveckling i Eskilsminnes verksamhet, t.ex. för att minska matsvinn och bilresor under Eskilcupen.



Helsingborgs IF

Vårt engagemang i [HIFs](#) arbete för flick- och damfotboll gjorde tydlig skillnad 2022. Nu är mer än 100 tjejer med i HIF och de flesta har tidigare inte varit med i någon förening, allt under devisen: fler tjejer, som spelare längre. Öresundskraft bidrar inte bara ekonomiskt. Vi är med som rådgivare både när det gäller hållbarhetsarbetet och flick- och damverksamheten.

Vattenpoolarna

[Vattenpoolarna](#) är en vattenpoloförening i Nordvästra Skåne som står för mångfald, antidoping, antidroger, barns välmående och kamratlig anda.



Team Rynkeby

Öresundskraft bidrar ekonomiskt till [Team Rynkeby](#) som arrangerar cyklevent för att samla in pengar till [Barncancerfonden](#) och [Barnhjärnfonden](#).

Engelholms Volleybollsällskap

Varje år efter jul åker [Engelholms Volleybollsällskap](#) runt och samlar in barrande julgranar och ser till att de går till fjärrvärme samtidigt som klubbkassan stärks. Öresundskraft bidrar ekonomiskt och lånar ut släp.

Åstorp Kvidinge IBS

Innebandysällskapet [Åstorp Kvidinge IBS](#) har inte bara fått 450 lagtröjor med de globala målen. Öresundskraft har också hjälpt föreningen integrera de 17 målen för att verksamheten ska bli mer hållbar, t.ex. när det gäller mat och resor i samband med match.



Ljungbyheds IF

Ibland kan små saker också göra skillnad. När vi såg att ungdomarna i [Ljungbyheds IF](#) använde plastpåsar till transporterade träningskläder och skor, delade Öresundskraft ut hållbara skopåsar. Bort med engångsplasten!

Stattena IF

2022 firade fotbollsklubben [Stattena IF](#):s 100-årsjubileum. Öresundskraft var med och stöttade, och har också bidragit till nya träningsströjor till klubbens ungdomsspelare, Öresundskraft – sponsrar våra ungdomar.

Vill du veta mer om vårt
hållbarhetsarbete?
Besök vår hemsida
oresundskraft.se eller
kontakta oss.

Öresundskraft
Box 642, 251 06 Helsingborg
Besöksadress: Västra Sandgatan 4
Växel: 042-490 30 00
oresundskraft.se

ÖRESUNDS
KRAFT