



2025

Årsredovisning

Öresundskraft AB—org nr 559443-4069

**ÖRESUNDS
KRAFT**

Innehåll

VD har ordet.....	3
Förvaltningsberättelse.....	4
Hållbarhetsrapport.....	12
Resultaträkning, koncern.....	30
Balansräkning, koncern.....	31
Kassaflödesanalys, koncern.....	33
Resultaträkning, moderbolag.....	34
Balansräkning, moderbolag.....	35
Kassaflödesanalys, moderbolag.....	37
Noter.....	38
Revisionsberättelse.....	69
Granskningsrapport.....	73

Styrelsen och verkställande direktören för
Öresundskraft AB
Org nr 559443-4069
får härmed avge årsredovisning och
koncernredovisning för räkenskapsåret
2025 01 01–2025 12 31.

VD har ordet

2025 har varit ett år som präglats av både genomförandekraft och framtidstro. För mig personligen har det också varit ett år av nya intryck. Att få kliva in som vd för Öresundskraft – ett bolag med lång historia och ett tydligt samhällsuppdrag – har varit både inspirerande och ansvarsfullt.

Redan under mina första månader har jag slagits av styrkan i organisationen. Öresundskraft består av närmare 500 engagerade medarbetare som varje dag tar ansvar för något som är avgörande för människor, företag och samhälle: en trygg och hållbar energiförsörjning. Det spelar ingen roll om man arbetar i elnätets driftcentral, i kontrollrummet på en produktionsanläggning, med kundsupport eller som säljare ute på sopplunch i Ängelholm – engagemanget och yrkesstoltheten är tydligt överallt. Det är stolta samhällsbyggare vi har i organisationen, och den kultur som byggts upp under många år är en av våra största tillgångar. Den ska vi fortsätta att värna.

Under året har vi genomfört omfattande investeringar och tekniskt krävande arbeten med mycket gott resultat. Det gäller både nya tillgångar, såsom den nya transformatorstationen i Adolfsberg, men också arbeten på befintliga anläggningar såsom byte av komplicerade delar på avfallsförbränningsanläggningen Filborna. Resultaten med investeringar, kvalitet, tid och budget är mycket goda men det viktigaste av allt: detta har genomförts utan allvarliga olyckor. Det starka fokuset på säkerhet är ett kvitto på ett systematiskt arbetsmiljöarbete och ett gemensamt ansvarstagande i hela organisationen.

Öresundskraft står starkt även i den dagliga leveransen. Våra nät och anläggningar har haft god tillgänglighet, låg avbrottsid och hög driftsäkerhet. Vår fjärrvärmeverksamhet är fortsatt konkurrenskraftig, stabil och tillförlitlig – något vi är särskilt stolta över. Tillsammans med uppnådda säljmål och en prisbelönt kundsupport visar detta på en verksamhet som fungerar väl i praktiken, varje dag.

Samtidigt är Öresundskraft ett bolag med ett tydligt framåttänk. Det sitter i väggarna här – 160 år av innovationskultur. Den kraften är påtaglig och tar sig uttryck i nya affärer, nya samarbeten och nya arbetssätt. Under 2025 har vi fortsatt att ligga i framkant genom lösningar inom flexibilitet, digitalisering och ett allt mer datadrivet beslutsfattande. Det gäller både hur vi utvecklar kundresan och hur vi använder data och ny teknik för att fatta bättre beslut, exempelvis inom underhåll och investeringar. Kombinationen av lång erfarenhet och vilja att testa nytt gör oss väl rustade inför framtiden.

Ett av årets tydligaste avtryck är vårt CCS-projekt. Investeringsbeslutet i kommunfullmäktige visar på både handlingskraft och framtidsmod – och är ett av Öresundskrafts viktigaste strategiska beslut. Det är resultatet av många års arbete, bred kompetens och en stark vilja att bidra till klimatomställningen på riktigt. Genom satsningen tar vi plats bland de

aktörer som driver utvecklingen – inte bara lokalt och nationellt utan också i ett globalt sammanhang. Det stora intresset från beslutsfattare, politiker och samhällsaktörer är ett tydligt kvitto på den roll Öresundskraft har som samhällsbyggare.

När jag ser tillbaka på 2025 gör jag det med respekt för det arbete som lagts ner och med tillförsikt inför det som ligger framför oss. Öresundskraft har en stark grund, en tydlig riktning och ett engagemang som genomsyrar hela organisationen. Vi är därför väl förberedda att ta oss an 2026 och kommande år. Tillsammans ska vi fortsätta att utveckla ett robust, hållbart och konkurrenskraftigt energisystem – för dagens behov och för kommande generationer.

Vi kommer att fortsätta digitaliseringsresan som medför att vi blir bättre på att använda och vårda energin. Med det menar vi att vi kan använda den smartare och flera gånger genom återanvändning. Med fortsatt utveckling av våra nät så ser vi snart lågtemperaturnät i fjärrvärmens och elnät som är flexibelt nog att kunna ta emot all förnybar kraft som kommer att finnas tillgänglig. Vi verkar också för att vi ska kunna låta våra kunder mata tillbaka elkraft från bilbatterier när priserna är höga.

Verkställighet av CCS-projektet blir en avgörande katalysator för Helsingborgs fortsatta klimatomställning. Satsningen bidrar till att stärka stadens position som föregångare i hållbar utveckling. Detta tillsammans med mycket annat skapar engagemang och vilja att vara med och påverka och driva samhällsförändring.

Jag vill rikta ett varmt tack till alla medarbetare för ert engagemang och ansvarstagande, samt till våra kunder, samarbetspartners och ägare för förtroendet. Det är tillsammans vi skapar långsiktig nytta för samhället.



Stefan Håkansson

Verkställande direktör, Öresundskraft AB

Förvaltningsberättelse

Styrelsen och verkställande direktören för Öresundskraft AB avger följande årsredovisning och koncernredovisning för räkenskapsåret 2025. Årsredovisningen är upprättad i svenska kronor, SEK. Om inte annat särskilt anges, redovisas alla belopp i miljoner kronor (Mkr) och alla vikter i kiloton (kton). Uppgifter inom parentes avser föregående år.

Information om verksamheten

Öresundskraftkoncernen tillhandahåller energitjänster för den svenska marknaden. Detta innefattar försäljning, produktion och distribution av el, fjärrvärme, fjärrkyla, gas och energitjänster samt att tillhandahålla infrastruktur för kommunikationstjänster och därtill hörande tjänster.

Ägarförhållanden

Öresundskraft AB är ett helägt dotterbolag till Helsingborgs Stads Förvaltning AB (556007-4634). Båda bolagen har sitt säte i Helsingborg. Helsingborgs Stads Förvaltning AB är i sin tur helägt av Helsingborgs stad.

Legal struktur

- Öresundskraft Kraft & Värme AB (100 procent) som producerar och distribuerar fjärrvärme och fjärrkyla. Bolaget producerar även el.
- Öresundskraft Marknad AB (100 procent) som bedriver el- och gashandel samt säljer fjärrvärme, fjärrkyla och energitjänster.
- Öresundskraft Elnät AB (100 procent) som bedriver elnätverksamhet.
- Öresundskraft Gasnät AB (100 procent) som bedriver gasnätverksamhet.
- Pingday AB (100 procent) som erbjuder stadsnät samt kommunikationstjänster via fiber med tillhörande tjänster.
- Dotterbolaget EVereg AB (100 procent, tidigare intressebolag 33,3 procent) förvärvades från de tidigare delägarna Jämtkraft AB och Tekniska verken i Linköping AB och ägs till 100 procent sedan februari 2025. Bolaget äger och förvaltar aktier i intressebolaget Mer Sweden AB (49 procent) som bedriver tjänster för publik elbilsladdning.
- Intressebolaget Mody Energy Trading AB (25 procent) bedriver handel med energi och närliggande råvaror. I april 2025 breddades ägarkretsen genom att Öresundskraft AB och Kraftringen Energi AB genomförde en riktad emission till Jönköping Energi AB och Umeå Energi AB. Efter transaktionen äger samtliga fyra bolag 25 procent vardera.
- Intressebolaget GITO Heavy Charging Solutions AB (33,3 procent) bygger och tillhandahåller tjänster kopplat till laddinfrastruktur för tunga fordon.
- Intressebolaget Utvecklingsklustret Energi AB (25 procent) förvaltar aktier i bolag som utvecklar och erbjuder tjänster och produkter kopplat till områdena energieffektivisering och optimering av energisystemet.

Bolagsstyrning

Styrningen av koncernens samlade verksamhet exklusive intressebolag är operativt organiserad i ansvarsområden; Sälj, Marknad & Erbjudande, Distribution, Produktion & Anskaffning, Energisystem & Tjänster, Ekonomi & Finans, Affärsstöd, Digitalisering & Affärsutveckling samt Pingday.

Styrelsen för moderföretaget, Öresundskraft AB, består av nio ordinarie ledamöter med fyra suppleanter. Ledamöter och suppleanter väljs av kommunfullmäktige i Helsingborg för tiden från den årsstämma som hålls efter det att allmänna val av kommunfullmäktige förrättats och intill slutet av den bolagsstämma som hålls efter nästkommande sådant val. Även om årsstämman formellt utser styrelseledamöterna varje år väljs styrelseledamöterna och suppleanterna i praktiken normalt för samma tidsperiod som gäller för de allmänna valen. Styrelser i dotterbolag, samt Öresundskrafts styrelserepresentanter i intressebolag, tillsätts efter godkännande av Helsingborgs stads kommunfullmäktige. Styrelsen för Öresundskraft AB sammanträdde vid 14 protokollförda tillfällen under 2025 samt därtill årsstämman.

Styrelsen upprättar årligen en arbetsordning i enlighet med aktiebolagslagen och ägardirektivet. Årligen upprättas också en VD-instruktion. Attest- och beslutsrätt för VD anges i denna VD-instruktion och kompletteras med en attestinstruktion för övrig verksamhet.

Ägardirektiv

Öresundskrafts ägardirektiv klargör övergripande verksamhetsmål, inklusive koncernens förväntade marknadsområden och inriktning för prisnivåer.

Ägardirektivets finansiella mål

Bolagets långsiktiga avkastning över en investeringscykel (cirka 20 år) uttryckt i avkastning på sysselsatt kapital ska minst uppgå till årsgenomsnittet för STIBOR 3-månader + 6 procentenheter. Avkastningen på sysselsatt kapital uppgick till 8,5 procent (8,3 procent) sett som ett snitt över 20 år.

Ägardirektivet anger vidare att bolagets soliditet ska uppgå till minst 40 procent. Soliditeten uppgick vid årsskiftet 2025 till 61 procent.

Bolaget förväntas lämna koncernbidrag motsvarande 40–60 procent och normalt nära 50 procent av resultatet före bokslutsdispositioner. För 2025 har enligt ägarens önskemål koncernbidrag lämnats med 98,8 Mkr (107,8) vilket motsvarar 22 procent.

Ägardirektivets icke-finansiella mål

Ägardirektivets icke-finansiella mål utgör också centrala hållbarhetsresultatindikatorer för bolaget. Dessa återfinns i kapitlet Hållbarhetsrapport under avsnittet Ägardirektivets icke-finansiella mål på sidan 25.

Ägardirektivet om prisreglering

Prisnivån på nätavgifter (el och gas) ska inrymmas i de intäktsramar som Energimarknadsinspektionen (Ei) fastställer. El, naturgas och biogas prissätts utifrån marknadens förutsättningar och villkor. Öresundskrafts prisnivåer avseende nät, ligger inom beslutade intäktsramar för innevarande reglerperioder.

Intäktsregleringen kommer att förändras i grunden inför nästa reglerperiod, med tillämpning från 2027 för gasnät och 2028 för elnät.

I ägardirektivet finns en ambition att Öresundskraft fjärrvärmepris skall vara lägre än genomsnittet i branschen, men får avvika maximalt 5 procent från branschgenomsnittet. Under 2025 låg Öresundskrafts fjärrvärmepris i Helsingborg 8,8 procent lägre än branschgenomsnittet (jämförelsebara bolag) och i Ängelholm 4,7 procent lägre. Med den kraftiga prisutvecklingen som varit i övriga branschen de senaste åren samt de osäkerheter som råder har Öresundskraft valt att följa den kostnadsbaserade prismodellen, prioritera prisåtagandet och ett fjärrvärmepris som är stabilt, förutsägbart och långsiktigt konkurrenskraftigt.

Styrelsens redogörelse angående verksamhetens förenlighet med det kommunala ändamålet

Öresundskraft har främjat och säkerställt energiförsörjningen och den elektroniska kommunikationen inom kommunen på ett sätt som stöttar en långsiktig hållbar utveckling. Verksamheten har i allt väsentligt bedrivits med hög tillgänglighet och säkerhet, och bolaget har fortsatt stärka robustheten och öka graden av autonomi i energisystemet.

Bolaget har vidare arbetat för minskad klimatpåverkan genom att utveckla energilösningar som stödjer omställningen mot en mer hållbar energianvändning. Arbetet med en framtida CCS-anläggning (Carbon Capture & Storage) har fortskridit enligt plan efter investeringsbeslutet i Helsingborgs kommunfullmäktige i april 2025.

Öresundskraft har även stärkt stabiliteten och säkerheten i samhällsviktiga energisystem genom insatser som ökar förmågan att förebygga, motstå, hantera och återhämta sig från störningar. Styrelsen konstaterar att bolaget har verkat i linje med det uppdrag och den inriktning som anges i ägardirektivet och därmed uppfyllt det kommunala ändamålet med verksamheten.

Tillståndspliktig verksamhet enligt Miljöbalken

Öresundskrafts samtliga produktionsanläggningar för el, fjärrvärme och fjärrkyla är tillstånds- eller anmälningspliktiga enligt Miljöbalken. Huvudsaklig miljöpåverkan från produktionen är aska och utsläpp till luft av koldioxid, svavel- och kväveoxider samt stoft.

Bolaget har för Filbornaverket ansökt om ändringstillstånd gällande avskiljning av koldioxid ur rökgaser för geologisk lagring av extern part eller användning av koldioxid som råvara av extern part samt förbränning av 75 000 ton farligt avfall per år, vilket ingår i den totalt tillståndsgivna bränslemängden om 250 000 ton per år. 2025-03-04 meddelade Mark- och miljödomstolen vid Växjö tingsrätt dom i målet. 2025-07-01 tog bolaget ändringstillståndet i anspråk avseende den del som gäller förbränning av utökad mängd farligt avfall (75 000 ton per år). Den del som avser avskiljning av koldioxid ur rökgaserna planeras att tas i anspråk vid ett senare tillfälle.

Väsentliga händelser under räkenskapsåret

Det geopolitiska läget fortsatte under 2025 att bidra till osäkerhet på energimarknaden. Omvärldsbilden med flera pågående konflikter, ett fortsatt försiktigt investeringsklimat och en dämpad konjunktur påverkade energipriser och prioriteringar i energi- och klimatomställningen. Bränslepriserna för fjärrvärmerna har stabiliserats och ser förnärvarande ut att ha en jämnare utveckling kommande år. Den svenska byggmarknaden var fortsatt svag, även om signaler om en gradvis återhämtning började synas, vilket till exempel återspeglas i en lägre takt nyanslutningar till fjärrvärme jämfört med tidigare år.

De kraftiga fluktuationerna på elmarknaden bestod under året, bland annat till följd av att mer väderberoende produktion påverkar prisbildning och behovet av flexibilitet. Prisskillnader mellan elområden kvarstod, och den ökade överföringen från norr till söder räckte inte för att fullt ut utjämna den samlade prisbilden. Södra Sverige påverkades även fortsatt av situationen i angränsande marknader och av tillgängligheten i planerbar produktion, vilket periodvis förstärkte skillnaderna mellan SE4 och systempriset.

Under året har Svenska kraftnät infört flera omfattande marknadsförändringar under en kort tidsperiod, däribland flödesbaserad avräkning samt mFRR-EAM, som innebär automatisk obalanshantering per elområde. Svenska kraftnät har även infört 15-minutershandel på både intradags- och spotmarknaden. Dessa förändringar har medfört att obalanspriserna blivit betydligt mer volatila.

Efterfrågan på solcellsinstallationer var fortsatt dämpad i småhussegmentet, vilket främst kan kopplas till lägre elprisnivåer och till att den så kallade 60-öringen avskaffas från och med den 1 januari 2026. Denna ersättning – en skatte-reduktion om 60 öre per kilowattimme för överskottsel som matas in på elnätet – har länge varit en viktig del av kalkylen för många småhusägare. När denna förmån nu försvinner minskar den ekonomiska ersättningen för såld solet, vilket bidrog till att flera kunder valde att avvakta med investeringar.

Under året förändrades även regelverket genom att skatte-reduktionen för installation av solceller sänktes från 20 till 15 procent för installationer som slutbetalats efter den 30 juni 2025, vilket ytterligare dämpade investeringsviljan. Samtidigt ökade intresset för batterilagring, drivet både av införandet av effekttariffer senast 2027 och av att värdet av egenanvänd solet ökar när 60-öringen försvinner.

Volymutvecklingen

Koncernens samlade energileveranser uppgick under 2025 till 2 118 GWh (2 129), vilket motsvarar en marginell minskning om knappt 0,5 procent jämfört med föregående år. De milda vintermånaderna har bidragit till lägre fjärrvärmeleveranser, som minskade till 974 GWh (1 003). Även fjärrkylans leveranser minskade under året till 14,6 GWh (15,7). Elhandelsvolymerna ökade till 1 059 GWh (1 041), vilket främst förklaras av tillkommande volymer från nya industriflexkunder. Gashandelns volymer var oförändrade jämfört med föregående år och uppgick till 70 GWh (70).

Resultatet

Koncernens intäkter ökade till 3 763 Mkr (3 382) och rörelse-resultatet uppgick till 579 Mkr (258). Resultatet har påverkats positivt av en stabiliserad utveckling inom energiverksamheten, där hög tillgänglighet och en kostnadseffektiv fjärrvärmeproduktion, i kombination med lägre bränslepriser och ökade intäkter från avfallsförbränning, har bidragit till ett förbättrat utfall jämfört med föregående år. Elnätverksamheten redovisar fortsatt ett bra resultat där intäkterna ökade till följd av ökade anslutningsintäkter och fullt nyttjande av den regulatoriska intäktsramen kopplat till ökade investeringar för att framtidssäkra elnätet. Därutöver har rörelseresultatet påverkats positivt av en realisationsvinst hänförlig till avyttringen av koncernens vindkraftsbestånd. Rörelseresultatet belastas samtidigt av ett lägre resultat i MER Sweden AB kopplat till marknadsutvecklingen av laddinfrastruktur, vilket har föranlett en nedskrivning av tillgångarna i koncernen. Vi ser även ett försämrat resultat i Modyt. Utvecklingen i Modyt är kopplat till ökad volatilitet och initialt extrema obalanskostnader till följd av implementeringen av nya balansregler och algoritmer på elmarknaden. Marknaden har stabiliserats under andra halvåret och Modyts resultat likaså med en förväntan om ökad lönsamhet under 2026. Öresundskrafts resultat efter finansiella poster uppgick till 447 Mkr (187).

Investeringstakten

Investeringstakten har under året ökat jämfört med föregående år och uppgår till 463 Mkr (372). Ökningen drivs framför allt av förstärkningar i produktionsanläggningarna samt större satsningar i elnätet, vilket syftar till att möta en växande efterfrågan och säkerställa framtida leveranskapacitet. De största enskilda investeringarna under året var byte av överhettare inom fjärrvärmeproduktionen på Filborna (25 Mkr), ny fördelningsstationen i Rydebäck (22 Mkr), investering i kombibrännare på Västhamnsverket (18 Mkr).



Stabil finansiell ställning möjliggör investeringar för framtiden

Öresundskrafts finansiella ställning har stärkts under 2025, vilket skapar handlingsutrymme för framtida investeringar. Elnätsverksamheten visar ett stabilt resultat vilket möjliggör ökade investeringar i elnätet. Fjärrvärmeverksamheten har återhämtat sig efter två år med pressade marginaler, där höjda bränslepriser inte fullt ut kunde kompenseras genom taxajusteringar. Årets prisjusteringar, stabilare bränslemarknad, ökad kostnadseffektivitet och högre intäkter från avfallsförbränning bidrog till förbättrad lönsamhet.

Under året infördes nya balansregler på elmarknaden för att stärka flexibiliteten i elsystemet. Den inledande fasen innebar hög volatilitet och för flera aktörer, däribland Modyt, ökade obalanskostnader som under hösten stabiliserats.

Om Modyt Energy Trading AB

Modyt är ett energihandelsbolag som erbjuder portföljförvaltning och handelsrelaterade tjänster för energibolag i Sverige och Norden. Under början av 2025 breddades ägarstrukturen när Jönköping Energi AB och Umeå Energi AB tillträdde som delägare tillsammans med Kraftringen Energi AB och Öresundskraft AB. Denna förändring är en del av en planerad ägarstrategi med syfte att stärka bolagets långsiktiga konkurrenskraft genom ökad skala och samlad kompetens.

Under året fortsatte arbetet med att utveckla en komplett multimarknadsmodell. För att stödja detta har Modyt fokuserat på två större systemprojekt, byte av affärssystem samt handelssystem, vilket utgör viktiga komponenter i bolagets fortsatta utveckling. Modyt har även fortsatt att prioritera biogasaffären som haft en gynnsam utveckling under året.

Under året har Svenska kraftnät infört flera omfattande marknadsförändringar under en kort tidsperiod, däribland flödesbaserad avräkning samt mFRR-EAM, som innebär automatisk obalanshantering per elområde. Svenska kraftnät har även infört 15-minutershandel på både intradags- och spotmarknaden. Dessa förändringar har medfört att obalanspriserna blivit betydligt mer volatila och att obalanskostnaderna ökat kraftigt för balansansvariga, vilket haft en stor påverkan på Modyts resultat under 2025.

Om Mer Sweden AB (MER)

MER ägs till 49 procent genom Öresundskrafts dotterbolag Evereg AB. Öresundskraft har varit en tongivande katalysator i att elektrifiera och ställa om transportsektorn. Genom bildandet av Mer Sverige (tidigare Clever Sverige AB) redan 2015 har bolaget tillsammans med andra partners varit drivande i att bygga ut infrastrukturen och möjliggjort att vi idag har en fordonsflotta i Sverige som signifikant bidrar till att minska utsläppen. Under 2025 var 63 procent av alla nyregistrerade bilar laddbara. Av det totala fordonsbeståndet var siffran 15 procent. Marknaden för laddinfrastruktur växer snabbt, men lönsamheten hämmas av låg nyttjandegrad, höga investerings- och driftkostnader samt ökad konkurrens. Under 2025 har MER fokuserat på att öka lönsamheten i befintlig laddportfölj för publik laddning medan affärsområde Business har avyttrats.

Om GITO Heavy Charging Solutions AB

GITO ägs till 33,3 procent tillsammans med Jönköping Energi AB och Mälarenergi AB. Ökad tillgång till laddning för tunga fordon är fortsatt nödvändig för transportsektorns omställning. Under 2025 har verksamheten utvecklats vidare i enlighet med ägardirektiven och omfattar nu 20 laddstationer i drift. Det senaste tillskottet är laddstationen i Ängelholm, som driftsattes under hösten 2025.



Omställning mot hållbar energianvändning och minskad klimatpåverkan

Öresundskraft ska driva omställningen mot en hållbar energianvändning. Bolaget ska möjliggöra för kunderna att nyttja nya energilösningar med minskad klimatpåverkan. Bolaget ska utreda frågan om en CCS-anläggning och ta fram ett underlag för ett investeringsbeslut.

Investeringsbeslut och bidrag till CCS satsningen

Öresundskraft fick i april 2025 godkänt investeringsbeslut för byggnation av CCS-anläggningen vid Filbornaverket. Under våren 2026 väntas Helsingborgs kommunfullmäktige besluta om verkställighet. Energimyndigheten har genom Industriklivet beviljat 228 miljoner kronor till satsningen och tidigare har stöd erhållits från EU:s innovationsfond på 54 miljoner euro. Bidragen bekräftar bolagets position som en ledande aktör inom CCS, något som även uppmärksammats av politiska företrädare. I Helsingborgs stads Klimat- och energiplan bedöms CCS som en nödvändig åtgärd för att nå Helsingborgs lokala mål om nettonoll utsläpp för platsen Helsingborg till 2030. CCS kommer att bidra både med att reducera utsläppen och att fånga in biogen koldioxid vilket fungerar som en kolsänka.

Stadsutveckling

Öresundskraft arbetar för att Östra Ramlösa ska utvecklas till en hållbar och attraktiv ny stadsdel där de boende kan använda lokalproducerad el effektivt och styra sin energianvändning över tid. Samarbete sker med Fastighetsförvaltningen för att utveckla nya lösningar, bland annat smart reservkraft till det nya stadsbiblioteket, nya fjärrkylalösningar samt energieffektivisering i skolkök.

Flexibel elanvändning

Från och med 2027 kommer lagstadgade effekttariffer att införas med syfte att ge elanvändare incitament att styra användningen och därmed möjliggöra ett mer effektivt utnyttjande av elnäten. Projekt för införande har startats.

Test av dubbelriktad elbilsladdning (Vehicle-to-Grid, V2G) inleddes i september. Syftet är att utvärdera hur elbilar kan bidra till ett mer flexibelt elsystem genom att vara en resurs i elnätet. Detta är en del av den innovativa testmiljön som finns vid huvudkontoret kopplat till forskning och utveckling.

Stabilitet och säkerhet i de samhällsviktiga energisystemen

Öresundskraft ska bidra till ett robust samhälle där bolaget ska säkra hög stabilitet och säkerhet i de samhällsviktiga energisystemen och ha hög förmåga att förebygga, motstå, hantera och återhämta sig från störningar.

Att säkerställa stabilitet och säkerhet är av stor betydelse i dagens omvärldsläge samtidigt är leveranssäkerhet en förutsättning för ett hållbart samhälle. För att säkerställa utformningen av energisystemen deltar Öresundskraft i råd och arbetsgrupper inom Energiföretagen Sverige samt har en

ledande roll inom Skånes effektkommission.

Oroligt omvärldsläge

Det säkerhetspolitiska läget förblir ansträngt och präglas av en breddad hotbild med flera pågående konflikter i omvärlden, global politisk instabilitet samt ett ökande cyber- och hybridhot. Dessa förhållanden bidrar till en fortsatt osäker energimarknad, bland annat genom förändrade bränsleflöden och variationer i tillgången på energikällor. Sammantaget innebär utvecklingen att Öresundskraft behöver beakta en mer komplex omvärldsbild i sitt arbete för att upprätthålla en trygg energiförsörjning. Under året har Öresundskraft förstärkt säkerhetsarbetet inom fysisk säkerhet, informations säkerhet och beredskap. Arbetet har intensifierats genom specifika insatser och genom ett förstärkt systematiskt arbetssätt som utvecklas och hålls aktuellt över tid.

Några exempel från verksamheten:

Fokus på cybersäkerhet

Under 2024 och 2025 har Öresundskraft genomfört en systematisk genomgång samt klassificering av system och information. Arbetet har bland annat syftat till att förbereda verksamheten för NIS2 och säkerställa att nya AI- och systemlösningar uppfyller kraven på informations säkerhet. Ett antal säkerhetshöjande åtgärder har genomförts inom IT och cybersäkerhet.

Ökad kapacitet, effektivitet, driftsäkerhet och resiliens i elnät

Öresundskraft har ett av Sveriges mest leveranssäkra elnät med mycket låga avbrottstider. Löpande investeringar genomförs och under det kommande decenniet planeras investeringar på cirka 3 miljarder kronor.

Våren 2025 invigdes Adolfsbergstationen, en modern fördelningsstation och en nyckelkomponent i elnätet i Helsingborg. Under året har projekt i Välluv, Fridhem, Rydebäck, Munka Ljungby och Olympia fortlöpt enligt tidplan.

Två linjekoncessioner har beviljats under året och ytterligare två ansökningar har lämnats in till Energimarknadsinspektionen (Ei). Arbetet med att öka nyttjandegraden, stärka flexibiliteten och utveckla driften av elnäten har samlats i ett program.

Förväntad framtida utveckling

Energibranschen är i en historisk transformation. Energianvändningen måste bli långsiktigt hållbar vilket kräver en ökad elektrifiering. Samtidigt skapar det geopolitiska läget osäkerhet som påverkar inriktning och takt på den nödvändiga omställningen. Osäkerheten påverkar konjunkturen och därmed tillväxten i samhället. Det intensiva elektrifieringsarbetet runt om i världen påverkar tillgång och pris på elnätskomponenter. Priset på biobränsle förväntas fortsatt vara högt. Sammantaget innebär det osäkra omvärldsläget och behovet av en fortsatt omställning olika typer av risker och utmaningar vilket sammantaget bedöms sätta press på lönsamheten för verksamheter av de slag som Öresundskraft bedriver. Samtidigt

ser Öresundskraft en framtid full av möjligheter att stärka samhällets resiliens och bidra till klimatomställningen. Energi-marknaden genomgår en historisk omställning där energi- och hållbarhetsfrågor är intimt förknippade. Det öppnar möjligheter för Öresundskraft att utveckla hållbara och resurseffektiva energilösningar.

Kompetensbrist

Energiindustrin står fortsatt inför en stor utmaning vad gäller framtida kompetens. Elektrifieringen för med sig en ökad konkurrens bland bristyrken – detta i kombination med ett vikande intresse bland unga och studenter vad avser denna typ av utbildningar. Men även behovet av större digitala flyttningar utgör en utmaning de kommande åren.

Vårens varumärkes- och kundundersökning bekräftar dock en hög varumärkeskänneträk i nordvästra Skåne. Driftssäkerhet, kundfokus och lokal förankring uppskattas av kunderna. Det höga medarbetarengagemanget utgör en viktig grund för denna position. Under 2025 utsågs Öresundskraft för första gången till Karriärföretag, vilket stärker bilden av bolaget som en attraktiv arbetsgivare.

Fjärrvärmepriser, stabilisering i en osäker omvärld

Enligt den årliga Nils Holgersson-undersökningen ökade fjärrvärmepriserna i Sverige i genomsnitt med cirka 9,2 procent mellan 2024 och 2025, jämfört med 15,2 procent året innan. Bränslepriserna har under det senaste året planat ut i större utsträckning än tidigare, vilket har bidragit till en mer stabil kostnadsbild i branschen. Samtidigt påverkar det geopolitiska läget utvecklingen och skapar fortsatt osäkerhet, bland annat genom volatila elpriser och konkurrens om vissa bränslen. Fjärrvärmens rörliga produktionskostnader kvarstår på en historiskt hög nivå, vilket understryker behovet av kontinuerliga effektiviseringar. Öresundskraft arbetar för att upprätthålla en stabil, förutsägbar och långsiktigt konkurrenskraftig prisnivå för fjärrvärme.

Konkurrenskraftig fjärrvärme med potential för expansion

Öresundskraft är en av Sveriges mest effektiva producenter av fjärrvärme. Nyexploateringar, bland annat i Rydebäck, har gett goda resultat och intresset för anslutning kvarstår. Den svaga byggkonjunkturen begränsar dock expansomöjligheterna. Under 2023 slutfördes livstidsförlängning av det biobränsleeldade Västhamnsverket och under 2025 har Filbornaverket genomgått en större revisionsperiod med byte av kranbalk och överhettarpaket, vilket bidragit till ökad kostnadseffektivitet.

Öresundskraft har genom forskning och utveckling tagit fram en prisbelönt modell för prediktivt underhåll av fjärrvärmenätet och använder även AI-baserade modeller i produktionen. Helautomatisk fränkoppling och tillkoppling av mätare ger kortare ledtider och minskad hantering i fält. Mot bakgrund av prisutvecklingen i branschen tillämpas en kostnadsbaserad

prismodell med fokus på stabila och konkurrenskraftiga priser.

Oförändrad elnätsavgift – investeringarna fortsätter

Under året har elnätsavgiften legat fast, vilket bidrar till en stabil och förutsägbar kostnadsnivå för kunderna. För att möta det växande effektbehovet görs samtidigt omfattande investeringar i elnätet. Insatserna omfattar modernisering av äldre anläggningar, kapacitetsförstärkningar och införande av smartare teknik som möjliggör ett mer effektivt nätutnyttjande. Dessa investeringar är nödvändiga för att både öka driftsäkerheten och stärka elnätets förmåga att stödja regionens tillväxt och energiomställning.



Väsentliga risker och osäkerhetsfaktorer

Koncernen exponeras genom sin verksamhet för flera olika typer av risker, vilka övergripande har kategoriserats i:

- Finansiella risker
- Operationella risker
- Strategiska risker
- Efterlevnadsrisker
- Miljörisker (redovisas i kapitlet Hållbarhetsrapport, se sidan 14)
- Hållbarhetsrisker (redovisas i kapitlet Hållbarhetsrapport, se sidan 14)

Koncernens verksamheter och resultat är i många delar direkt eller indirekt påverkade av förhållanden utanför bolagets kontroll så som politiska beslut, regulatoriska förändringar, väderförhållanden och geopolitiska händelser i omvärlden.

Nedan beskrivs valda exempel på risker som koncernen är exponerad för samt vilka åtgärder som vidtas för att hantera respektive risk utifrån koncernens finansreglemente, ansvarsområdesspecifika riktlinjer och den koncernövergripande policyn för internkontroll.

Områden	Risker	Riskhantering
Finansiella	<p><i>Energiprisrisk</i> Volatila energipriser kan innebära påverkan på koncernens resultat.</p> <p><i>Likviditetsrisk</i> Öresundskraft bedriver en kapitalintensiv verksamhet med stora svängningar i likviditeten.</p> <p><i>Volymrisk</i> Risk som uppstår när faktisk energianvändning eller energiproduktion avviker från prissäkrade prognostiserade volymer.</p> <p><i>Ränterisk</i> som koncernen exponeras för genom sin upplåning.</p> <p><i>Valutarisk</i> då förändrade valutakurser ger en direkt påverkan på resultatet.</p> <p><i>Kreditrisk</i> primärt inom Öresundskrafts försäljningsverksamhet.</p>	<p>Hanteras genom att prissäkra delar av den prognostiserade energianvändningen respektive produktionen enligt fastställda riktlinjer för riskhantering.</p> <p>Löpande uppdatera och agera på likviditetsprognoser samt att kapitalförfall av lån sprids över tid.</p> <p>I produktionsverksamheten hanteras risken genom analyser och prognoser av temperatur och anpassad optimering av driften av produktionsanläggningarna. Inom försäljningsverksamheten hanteras risken i kundavtal.</p> <p>Hanteras med derivatinstrument som syftar till att hålla en så välbalanserad portfölj som möjligt i relation till förfallostruktur och räntebindningar.</p> <p>Prissäkringsåtgärder syftar till att minimera valutaexponeringar.</p> <p>Kreditbedömning av bolagets motparter enligt fastställda riktlinjer för kredithantering, kravhantering samt löpande identifiering av riskreducerande åtgärder.</p>
Operationella	Uppkommer till följd av otillräcklig eller icke ändamålsenliga processer, rutiner eller mänskligt misstag och har direkt eller indirekt påverkan på resultatet.	Hanteras i respektive operativa enhets riskhantering och internkontrollplaner med tillhörande handlingsplaner och kontroller.
Strategiska	Bland annat förändrade regulatoriska förutsättningar, politisk risk, konkurrens och teknologiska förändringar som kan få långsiktig påverkan på strategi, långsiktiga mål, affärer och varumärket.	Aktiv omvärldsbevakning, analys, aktivt deltagande i branschorganisationer med mera för att skapa en relevant plattform för strategiplaner och affärsmodell. Genom fakta, samt med Helsingborg och Ängelholm som exempel bedriva påverkansarbete och belysa konsekvenser ur ett hållbarhetsperspektiv.

Fortsättning på tabell

Områden	Risker	Riskhantering
Lagefterlevnad	Brister i efterlevnad av lagar och styrande dokument.	Lagbevakning och identifiering av förändringar i lagstiftning med direkt/indirekt påverkan på koncernens verksamheter följs genom omvärldsbevakning inom respektive ansvarsområde, information via branschorganisationer samt verktyget Notisum för lagbevakning.

Användning av finansiella instrument

Öresundskraft arbetar löpande med att identifiera och i möjligaste mån nedbringa riskerna i verksamheten genom aktiv riskhantering och systematisk intern kontroll. Öresundskraft tillämpar ett medvetet och balanserat risktagande där affärstransaktioner granskas både från lönsamhets- och riskperspektiv.

All extern finansiell handel i energiderivat, samt miljörelaterade produkter sker genom intressebolaget Modity Energy Trading AB. Modity Energy Trading AB ansvarar även för all fysisk handel av el och naturgas samt är balansansvarig för koncernens elhandel. De övergripande riskmandaten och strategierna fastställs i koncernens Finansreglemente som godkänns av ägaren Helsingborgs stad och uppdateras årligen.



Hållbarhetsrapport

Allmänna upplysningar

Om hållbarhetsrapporten

Denna hållbarhetsrapport har upprättats konsoliderat för Öresundskraft AB med helägda dotterbolag. Pingday omnämns specifikt i de fall informationen skiljer sig mot övriga delar av Öresundskraft.

Rapporten är upprättad i enlighet med Årsredovisningslagen samt med viss inspiration av de europeiska standarderna för hållbarhetsrapportering (ESRS). Resultatet av den dubbla väsentlighetsbedömningen redovisas övergripande, och utifrån denna har viss information enligt ESRS upplysningskrav inkluderats i rapporten. Arbete pågår för att rapportera på EU:s gröna taxonomi från och med för verksamhetsåret 2027, men detta omfattas inte av denna rapport.

Mål för verksamheten finns i den interna styrningen och i ägardirektiven. De icke-finansiella målen i ägardirektiven redovisas samlat på sidan 25 i denna rapport.

Affärsmodell

Koncernens affär bygger på långsiktigt hållbara energi- och kommunikationstjänster inom produktion och försäljning av el, fjärrvärme, fjärrkyla och gas med tillhörande distributionsnät inklusive fibernätverk. Med hållbarhet som utgångspunkt

för affären och med fokus på resurseffektiva lösningar skapar Öresundskraft förutsättningar för en långsiktig motståndskraftig verksamhet, med målsättningen att maximera sociala, miljömässiga och ekonomiska nyttor.

Genom affärsverksamheten bidrar koncernen till omställningen mot ett robust energi- och kommunikationssystem som stödjer stadsutveckling och god livskvalitet för invånarna i regionen samt ett långsiktigt hållbart energisystem. Kunder och leverantörer är delaktiga och bidrar i arbetet mot ett hållbart samhälle, med stor inverkan på avfall, återvinning av spillvärme, värmebehov, elanvändning och möjligheterna att utnyttja solen för elproduktion.

Stadsnätet är en central del av den digitala infrastrukturen i kommunen och bidrar till samhällsutveckling genom robust och framtidssäker bredbandsanslutning. Verksamheten utgör även en del av den hållbara omställningen. I den här rapporten ges exempel på hur IoT-lösningar används för att minska energianvändning och optimera resursanvändning.

Öresundskraft är verksamma inom gassektorn genom försäljning av naturgas, biogas och distribution av både natur- och biogas blandat i gasnätet för slutlig förbrukning hos kund. Under 2025 uppgick intäkterna för naturgas till 23 Mkr, för biogas till 26 Mkr och för distribution av gas till 52 Mkr.



Värdekedja

Värdekedjan har kartlagts på en övergripande nivå för att identifiera var och hur verksamheten påverkar människor och miljö samt var risker och möjligheter ur ett hållbarhetsperspektiv finns. Värdekedjan är både lång och komplex,

särskilt uppströms, med ibland många led i leverantörskedjan. Hållbarhetsarbetet inriktas på att minska negativ påverkan, hantera risker och ta vara på möjligheter i hela värdekedjan. En del av detta arbete är att öka kunskapen inom de delar av värdekedjan där detaljkännedomen är begränsad.

Öresundskrafts värdekedja

Uppströms

Uppströms omfattar aktiviteter kopplade till våra leverantörer och underleverantörer som är direkt relaterade till koncernens inköp av varor, tjänster och energi längs hela leverantörskedjan. Leverantörskedjan inkluderar samtliga led från utvinning av råvaror och material, tillverkning av komponenter samt transporter fram till Öresundskraft.

Den omfattar bland annat fjärrvärmerör, elkablar, elektronik, betong och andra insatsvaror som används vid byggnation, drift och underhåll av produktionsanläggningar, energiinfrastruktur samt produkter för installation hos kund. Därutöver ingår mottaget avfall för energjättervinning, bränslen, transporter och energi som används i den egna verksamheten eller säljs vidare till kund.

Egen verksamhet

Här ingår el- och värmeproduktion, energidistribution, tillhandahållande av fiberbaserad infrastruktur och ett öppet stadsnät samt försäljning av energi och energi-relaterade produkter och tjänster, inklusive tillhörande aktiviteter och processer. Därutöver omfattas även stödjande verksamheter.

Nedströms

Denna del av värdekedjan omfattar aktiviteter i kund- och konsumentledet samt omhändertagande av restprodukter och avfall från Öresundskrafts verksamhet. Kundernas energianvändning och deras delaktighet i omställningen av energisystemet utgör en central del av värdekedjan.

Till följd av förbränning och produktion av el och fjärrvärme uppstår askor som omhändertas av externa aktörer. Därutöver omfattas även hantering av övrigt avfall och avloppsvatten.



Väsentliga hållbarhetsrisker och riskhantering

Risker ur ett hållbarhetsperspektiv omfattar både risker för påverkan på människor och miljö samt risker som indirekt kan påverka Öresundskrafts verksamhet. Av skyddsskäl redovisas inte tekniska risker.

I tabellen nedan redovisas de risker som bedömts vara mest centrala. Begreppet risk avser i detta avsnitt rapporteringskravet enligt årsredovisningslagen och motsvarar inte definitionen av risk enligt de europeiska standarderna för hållbarhetsrapportering (ESRS).

Områden	Risker	Riskhantering
Miljö	<p>Omfattande elavbrott som kan leda till miljö-påverkande utsläpp hos andra verksamheter.</p> <p>Klimatpåverkan i hela värdekedjan – scope 1, 2 och 3 (se sidan 18).</p>	<p>Systematiskt säkerhetsarbete med syfte att skydda samhällsviktig verksamhet. Riskhantering med syfte att hantera och lindra konsekvenser av avbrott.</p> <p>Kartläggning av klimatpåverkande utsläpp samt aktivt arbete för att minska dessa däribland satsningen på CCS, övergång till fossilfria bränslen i transporter och entreprenader samt framtagande av en färdplan för att uppnå nettonoll klimatpåverkande utsläpp.</p>
Sociala förhållande	Omfattande störning eller avbrott i energiförsörjningen och kommunikationsinfrastrukturen, vilket kan medföra kris som hotar samhället.	I det löpande internkontrollarbetet, i risk och sårbarhetsanalyser och inkluderat i kontinuitetshantering.
Personal	<p>Arbetsmiljöbrister i egen verksamhet eller hos entreprenör.</p> <p>Kompetensförsörjning, bland annat tillgång till personal med rätt kompetens, brist på systemstöd att hantera försörjningsprocessen och brist i kompetensöverföring vid förändring.</p> <p>Allmänfarlig smittspridning.</p>	<p>Systematiskt arbetsmiljöarbete. Avtalsuppföljning, fältbesiktningar och stickprov.</p> <p>Kompetensförsörjning/utvecklingsprocessen Employer Branding. Samarbete med externa forum såsom skolor och lärosäten.</p> <p>Krisberedskap och kontinuitetsplanering med pandemiplan.</p>
Mänskliga rättigheter	Bristande respekt för mänskliga rättigheter i leverantörskedjan främst för produkter som har hela eller delar av sitt ursprung i länder utanför Europa.	Uppförandekod för leverantörer, leverantörsdialog och samverkan inom Helsingborgs Stads Förvaltning AB för utveckling av arbetsätt.
Antikorruption	Otillbörliga förmåner eller påverkan.	Hanteringen följer det interna styrdokumentet "Policy mot mutor" som i sin tur baseras på motsvarande policy från Helsingborgs stad. Misstanke om bristfällig hantering kan även eskaleras via koncernens visselblåsarverktyg.

Dubbel väsentlighetsbedömning

När rapporteringsplikt enligt EU-direktivet Corporate Sustainability Reporting Directive (CSRD) infaller ska hållbarhetsrapporten presenteras i årsredovisningen för koncernens moderbolags, Helsingborgs Stads Förvaltning AB (HSFAB). Tidpunkten för rapportering har flyttats fram så första rapport ska avges för verksamhetsåret 2027 istället för 2025. Arbetet med dubbel väsentlighetsbedömning har genomförts enligt gemensam metodik och bedömningsgrunder inom HSFAB. Ämnena "Den egna arbetskraften" och "Ansvarsfullt företagande" har bedömts gemensamt inom HSFAB.

Under 2024 påbörjades en kartläggning av relevanta inverningar, risker och möjligheter med involvering av samtliga ansvarsområden och Pingday i bland annat workshops. Information har också inhämtats från interna policyer, intern kontroll, risktabellen ovan, miljöaspektförteckning och andra dokument.

Öresundskrafts dubbla väsentlighetsbedömning beslutades av styrelsen. Därefter genomfördes en konsolidering av dotterbolagens väsentlighetsbedömningar, som beslutades i HSFAB:s styrelse.

Sammanfattning av den dubbla väsentlighetsbedömningen
Öresundskrafts inverkan i de olika miljöämnena utgörs främst av produktionen av el och värme som ger upphov till växthusgasutsläpp och förorening till luft, inflöde av varor till samtlig verksamhet och dess påverkan i ett livscykelperspektiv samt avfall som uppstår i verksamheten där aska från förbränning utgör största delen.

Påverkan på arbetstagare i värdekedjan uppkommer genom risker i arbetsmiljö för entreprenörer samt i risker för brott mot arbetsvillkor, andra arbetsrelaterade villkor och mänskliga rättigheter i tillverkningsleden av de varor som köps in.

Konsumenter och slutanvändare utsätts för hälso- och säkerhetsrisker särskilt när arbete med distributionsnäten görs och genom närheten till elnätet.

Avbrott i elleverans har tagits upp då konsekvenserna av ett större elavbrott sekundärt kan medföra påverkan på både människor och miljö.

Påverkan på den egna arbetskraften bedöms generellt som positiv utifrån ett försörjningsperspektiv men det finns riskfyllda miljöer där arbete utförs.

Den finansiella risken att drabbas av korrupcion och mutbrott bedöms väsentlig om det systematiska och förebyggande arbetet inte skulle vara på plats.





Policyer

Öresundskrafts hållbarhetspolicy utgör den övergripande ramen för hållbarhetsarbetet och kompletteras av flera andra policyer som tillsammans anger inriktning, ansvar och arbetssätt inom koncernen. Revideringen av policys följer koncernens årshjul och de revideras årligen. Policyerna och dess efterlevnad granskas inom ramen för det certifierade ledningssystemet (ISO 9001 och ISO 14001). I samband med interna revisioner kan stickprov göras för att kontrollera policys. Under intern revision för AO Affärsstöd i april 2025 granskades Inköspolicyn och Hållbarhetspolicyn med gott resultat.

Extern ISO-revision genomfördes under oktober 2025. Syftet med revisionen är att säkerställa att ledningssystemet underhålls, uppdateras och är effektivt för att möta verksamhetens mål, policy samt uppfylla standardkrav. Ledningssystemet, tillsammans med dokumenthanteringen i M-files bedömdes som mycket effektivt och välstrukturerat. Den externa revisionen hade inget att anmärka gällande policys.

- Hållbarhetspolicy (sidan 16)
- Fordonspolicy (sidan 17)
- Policy för arbetsmiljö och hälsa (sidan 19)
- Vår uppförandekod (sidan 20)
- Policy mot mutor (sidan 24)
- Säkerhetspolicy (sidan 24)
- Inköspolicy (sidan 24)
- Uppförandekod för leverantörer (sidan 24)

Hållbarhetspolicy

Öresundskraft AB har en hållbarhetspolicy med ett helhetsperspektiv på miljö/klimat, socialt ansvar och bolagsstyrning. Policyn omfattar bolaget och dess helägda dotterbolag och omfattar fem huvudteman – samhällsansvar och engagemang, arbetsmiljö, jämlikhet och mångfald, energisystemet, klimat- och miljöpåverkan samt styrning. De tio principerna i FN:s Global Compact är vägledande för Öresundskraft; såsom goda arbetsvillkor, mänskliga rättigheter och miljö samt tillämpningen av strikta etiska och moraliska affärsprinciper.

Genom arbete med att identifiera och hantera Öresundskrafts risker och möjligheter längs hela värdekedjan integreras hållbarhetsaspekter i bolagets beslutsfattande. Öresundskraft

har arbetat med att reducera bolagets klimatutsläpp (scope 1, 2 och 3), fortsatt arbetet med att återvinna energi och omhändertaga farliga ämnen i samband med energiåtervinning av avfall samt erbjuda kunder och samhälle energieffektiva och mer hållbara lösningar. Ett kontinuerligt förbättringsarbete bedrivs inom dessa områden.

Öresundskrafts styrning bygger på transparens och dialog med intressenter samt aktiv uppföljning av mål och resultat.

Resultatet av policyn och bolagets hållbarhetsarbete återfinns i de följande avsnitten i denna Hållbarhetsrapport.

Pingday omfattas som dotterbolag till Öresundskraft av hållbarhetspolicyn för det som är relevant för verksamheten.

Pingdays styrelse fastställer vissa specifika justeringar. För Pingday handlar det till exempel om att sträva efter lägsta möjliga användning av naturresurser och klimatpåverkan vid leverans av tjänster istället för energi.

Miljö

Öresundskraft styr arbetet med klimatfrågor inom ramen för bolagets hållbarhetspolicy, som inkluderar principer för att minska klimatpåverkan, stärka resurseffektivitet och stödja energiomställningen. Den anger att alla investeringar och affärsbeslut ska beakta klimatrelaterade risker och möjligheter samt bidra till fossilfrihet i linje med nationella och europeiska klimatmål.

För att genomföra hållbarhetspolicyen och minska klimatpåverkan arbetar Öresundskraft med energieffektivisering, elektrifiering, utbyggnad av fjärrvärme och fjärrkyla samt ökad andel förnybar energi i portföljen. Bolaget investerar i klimat-anpassade infrastrukturlösningar och utvecklar styrsystem för klimatrelaterade risker.

Fokus för Pingday är energieffektiv drift och infrastruktur, minskad klimatpåverkan samt återvinning av material. Fiberteknik är i grunden energieffektiv jämfört med äldre kopparnät. Arbetet bedrivs kontinuerligt med optimering av nätverksutrustning för minskad energianvändning samt livscykelanalys av utrustning i syfte att reducera klimatpåverkan.

Pingday implementerar även smarta IoT-lösningar som bidrar till minskad energianvändning, bland annat:

- *Sensorer för temperatur och luftfuktighet* för att samla data och utifrån det optimera energiförbrukning.
- *Energimätare* för att identifiera ineffektiv drift och optimera belastning.
- *Smart belysning och klimatstyrning.*

Resultatet är en mer energieffektiv drift och minskad klimatpåverkan.

Fordonspolicy

Fordonspolicyen syftar till att minimera den miljöpåverkan som uppstår genom egna fordonstransporter i bolaget. Därför ska endast bilmodeller som har möjlighet att drivas på el eller biogas väljas. För bruksfordon får i undantagsfall avsteg från miljökraven göras, om det på marknaden inte finns ett biogas- eller elfordon som klarar verksamhetens behov.

Öresundskraft har under 2025 fortsatt att fasa ut bilmodeller med förbränningsmotor och endast köpt in eldrivna fordon



Klimatpåverkan

Öresundskraft ska bidra till att uppfylla målen i Helsingborgs stads klimat- och energiplan. Det övergripande målet är att Helsingborg år 2030 ska uppnå nettonoll klimatpåverkande utsläpp, vilket omfattar samtliga faktiska utsläpp inom kommunens gränser samt utsläpp kopplade till el, fjärrvärme och fjärrkyla som används.

För Öresundskraft innebär detta främst att reducera utsläppen från kraftvärmeproduktionen vid Filbornaverket genom den planerade CCS-anläggningen, men även att minska användningen av fossila bränslen för reservkraft, transporter, entreprenadmaskiner samt andra mindre utsläppskällor. Bolagets egen avsikt är att till 2030 sträva efter att den samlade verksamheten når nettonoll klimatpåverkan enligt scope 1, 2 och 3.

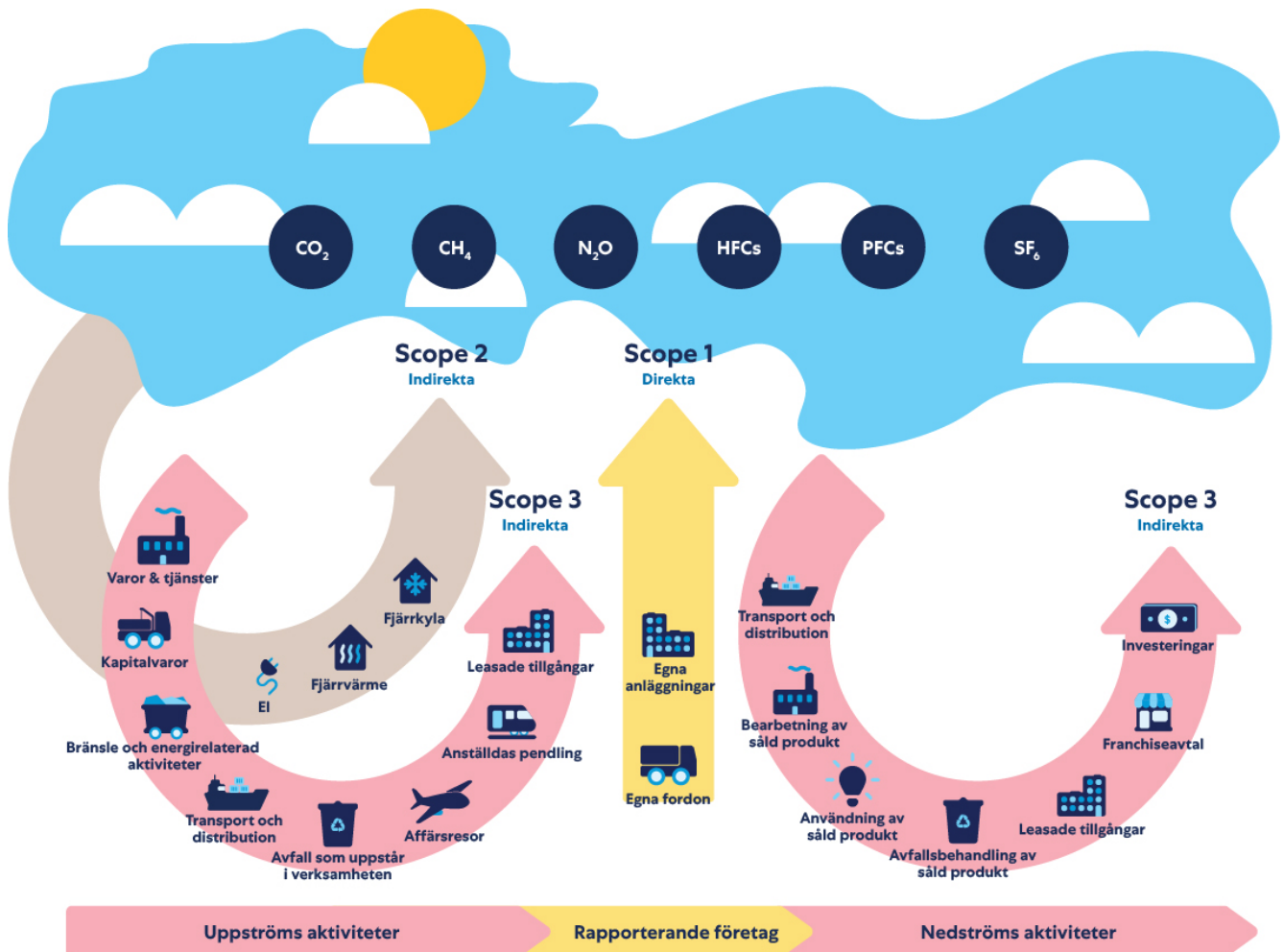
Den enskilt största satsningen för att reducera utsläppen är etableringen av CCS-anläggningen vid Filbornaverket, där flera centrala beslut har fattats under 2025. Detta beskrivs vidare under avsnittet Investeringsbeslut och bidrag till CCS satsningen på sidan 8.

Faktaruta: Indelning av klimatutsläpp (scope 1, 2, 3)

Scope 1: Direkta utsläpp från den egna verksamheten, i dagligt tal utsläpp från egna skorstenar, avgasrör och eventuella läckage av växthusgaser.

Scope 2: Indirekta utsläpp från inköpt energi, el, fjärrvärme och fjärrkyla som används i den egna verksamheten.

Scope 3: Indirekta utsläpp som sker i värdekedjan, både uppströms (leverantörer) och nedströms (kunder), till exempel från transporter, vid tillverkning av varor och utförande tjänster som köps in, behandling av avfall, bränsle och energirelaterade aktiviteter och användning av sålda produkter.



För 2025 har Öresundskrafts samlade klimatpåverkan beräknats specifikt för scope 1 och 2 samt översiktligt för scope 3. Klimatpåverkan genererad av intressebolagens verksamheter har inte inkluderats. Utsläppen i scope 1, som omfattar faktiska utsläpp från Öresundskrafts verksamhet, främst från kraftvärmeverken, uppgår till motsvarande 123 kton fossila CO₂e (107) och 289 kton biogen CO₂ (303). Variationer i utsläpp inom scope 1 mellan åren beror främst på mängden behandlat avfall, väderförhållanden och efterfrågan på fjärrvärme.

Öresundskrafts utsläpp i scope 2 härrör uteslutande från köpt el till den egna verksamheten, eftersom utsläppen från fjärrvärme och fjärrkyla som används i Öresundskrafts lokaler redan har redovisats i scope 1 som utsläpp från verken. Den avsevärt största andelen av den inköpta elen avser täckning av överföringsförluster i elnätet, följt av el till drift av verken samt distribution av fjärrvärme och fjärrkyla.

Öresundskrafts scope 2-utsläpp för 2025 uppgick, beräknade utifrån den genomsnittliga emissionsfaktorn för el i det svenska elnätet (platsbaserat beräkningssätt), till 3,3 kton CO₂e (2,9), baserat på vald elmix och ursprungsgarantier (marknadsbaserat beräkningssätt), till 4,2 kton CO₂e.

I scope 3 ingår samtliga uppströms- och nedströmsutsläpp för varor, tjänster och andra aktiviteter som är nödvändiga för Öresundskrafts verksamhet och affärer. Kategorin bränsle- och energirelaterade aktiviteter är en betydande del av de totala utsläppen i scope 3. I kategorin ingår all el som säljs till slutkund vilket är den största delen, men också utsläpp från produktion och transport av bränsle till el och fjärrvärmeproduktionen. En annan enskilt stor utsläppspost är såld naturgas. I övrigt dominerar kategorin inköpta varor och tjänster. Utsläppskategorierna kapitalvaror samt inköpta varor och tjänster är de mest omfattande och samtidigt de mest komplexa att beräkna klimatpåverkan för. Sedan föregående redovisning har ytterligare delposter inom scope 3-kategorierna kartlagts och beräknats. Samtidigt kvarstår vissa kategorier att kartlägga mer detaljerat. Gemensamt inom branschen har beräkningsverktyg för klimatpåverkan vid elnäts- och fjärrvärmensbyggnation tagits fram, vilka har använts för första gången i denna rapport.

Med en kombination av beräkningar och uppskattningar bedöms Öresundskrafts scope 3-utsläpp uppgå till cirka 65 kton CO₂e (75). Förändring från föregående år består av mer specifika utsläppsdata, förbättringar inom en del utsläppskategorier samt variation i försäljning och volym i verksamheten.

Miljöförorening till luft (NO_x)

Under året har arbete pågått för att minska utsläppen av kväveoxider (NO_x), som bildas vid förbränning, bland annat genom optimering av ammoniakinsprutningen (SNCR) på Filbornaverket och av förbränningen på Västhamnsverket. Det totala utsläppet av NO_x från bolagets förbränningsanläggningar uppgick till 208 ton för 2025 (195). Bolaget har som mål att NO_x-utsläppet från Västhamnsverket ska understiga 180 mg/Nm³ vid 6 procent O₂ som årsmedelvärde, vilket uppnåddes.

Mottaget avfall

Vid Filbornaverket tas utsorterat, brännbart restavfall från fastighetsnära insamling emot, vilket motsvarar cirka 20 procent av den mottagna volymen. Filbornaverket tar även emot brännbart verksamhetsavfall från lokala och regionala verksamheter. Därutöver tas utländskt brännbart verksamhetsavfall emot, varav en del levereras i balar. Anläggningen tar även emot enklare typer av farligt avfall, såsom tomma färgburkar och liknande. En stor andel av det farliga avfallet har utländskt ursprung. Totalt tas årligen ca 220 000 ton avfall emot, behandlas genom förbränning och energiåtervinns till el och fjärrvärme.

Askor från värme- och kraftvärmeverken

Askor från förbränningsverksamheten utgör den största avfallsvolymen från verksamheten. Volymen hänger ihop med mängden omhändertaget avfall för energiåtervinning vid Filbornaverket samt behovet av fjärrvärmeproduktion vid Västhamnsverket i Helsingborg och Åkerslundsverket i Ängelholm. I verken uppstår olika typer av aska som klassificeras och omhändertas enligt nedan.

Filbornaverket:

- Flygaska (farligt avfall) skickas för stabilisering och sedan deponi.
- Slaggaska (icke-farligt avfall) sorteras och materialåtervinns i anläggningsändamål, exempelvis sluttäckning av deponier.

Västhamnsverket:

- Flygaska (icke-farligt avfall) skickas för stabilisering innan den materialåtervinns genom askåterföring till skogen.
- Bottenaska (icke-farligt avfall) återvinns i form av energiutvinning vid Filbornaverket.

Åkerslundsverket:

- Flygaska (farligt avfall) skickas till deponi.
- Bottenaska (icke-farligt avfall) sorteras och materialåtervinns i anläggningsändamål, exempelvis sluttäckning av deponier.

Socialt

Policy för arbetsmiljö och hälsa

Policyn beskriver hur Öresundskraft, genom chefernas särskilda ansvar, arbetar med medarbetarnas säkerhet, hälsa, motivation, utveckling och arbetsglädje. Detta utgör en förutsättning för en långsiktigt hållbar, väl fungerande och framgångsrik verksamhet. Bolaget är och ska vara en attraktiv arbetsgivare som både kan attrahera och behålla medarbetare med rätt kompetens, erfarenhet och förutsättningar. Öresundskraft värdesätter mångfald och strävar efter en inkluderande arbetsmiljö där alla medarbetare behandlas lika och med respekt. Arbetsmiljö- och hälsoarbetet ska därför bedrivas som en integrerad del av det dagliga arbetet och säkerställa att arbetsplatserna är inkluderande, hälsofrämjande, trygga och säkra.

Det aktiva arbetsmiljöarbetet syftar till:

- Välbefinnande och delaktighet som ger effektiv verksamhet med hög kvalitet.
- Hög frisknärvaro, låg sjukfrånvaro och inga arbetsskador.
- Nolltolerans mot kränkande särbehandling och diskriminering.
- En inkluderande arbetsmiljö med fokus på mångfald och likabehandling.

Vår uppförandekod

Öresundskrafts uppförandekod anger ett gemensamt synsätt för hur medarbetare ska förhålla sig till och hantera situationer i det dagliga arbetet. Uppförandekoden syftar till att säkerställa att verksamheten inte enbart följer gällande lagstiftning utan även den styrning och vägledning som anges i övriga styrdokument. Pingday arbetar med att utveckla en uppförandekod anpassad till sin verksamhet.

Våra egna anställda

Medarbetare påverkas positivt genom sin anställning, men utsätts också för risker i arbetet. Därför har inverkan på den egna arbetskraften bedömts som en väsentlig hållbarhetsfråga.

Öresundskrafts arbetsmiljöarbete är både undersökande och proaktivt, med syfte att förebygga och förhindra arbetsrelaterade risker, olyckor och skador samt att säkerställa hälsa. Riskbedömningar, bakgrundskontroller och löpande undersökningar av den psykosociala arbetsmiljön ingår som naturliga delar. Puls-mättningsverktyg används regelbundet för att mäta trivsel, arbetsmiljö och engagemang, vilket ger underlag för beslut och insatser, exempelvis företagshälsövård vid behov.

Anställning inom Öresundskraft innebär trygga och rättvisa arbetsvillkor, med heltid som norm och möjlighet till deltid för balans mellan arbete och privatliv. Kollektivavtal gäller för alla och säkerställer goda villkor samt årlig lönekartläggning. Likabehandling, mångfald och kompetensutveckling är centrala delar i arbetsmiljöarbetet. Företaget erbjuder utbildningar och forum för dialog för att stärka kompetens och engagemang. Öresundskraft värdesätter mångfald och strävar efter en inkluderande arbetsmiljö där alla behandlas lika och med respekt.

Samverkan med fackliga parter och arbetsmiljöombud är integrerad i arbetsmiljöarbetet och säkerställer att medarbetares synpunkter tas tillvara. Medarbetarsamtal, chefsforum och arbetsplatsträffar utgör viktiga forum för dialog och utveckling. Flera etablerade kanaler finns för att medarbetare ska kunna framföra synpunkter, behov och frågor direkt till företaget, såsom facklig samverkan, arbetsmiljöronder, ENIA-systemet, samt individuella samtal med chefer.

Effektiviteten i dessa processer följs upp genom medarbetarundersökningar, analys av arbetsmiljörapporter och återkoppling från fackliga möten. Vid behov initieras individuella samtal och HR-processer för att säkerställa korrigerande åtgärder.

Öresundskraft ska ha en trygg och inkluderande arbetsmiljö, högt medarbetarengagemang samt kontinuerlig kompetensutveckling. Kvantitativa mål inkluderar noll arbetsrelaterade olyckor, ökad svarsfrekvens och förbättrade resultat i pulsmätningar, samt jämställd representation i ledande befattningar. Dessa mål följs upp regelbundet genom medarbetarundersökningar, arbetsmiljörapporter och HR-statistik för att säkerställa att utvecklingen går i linje med företagets värderingar och strategiska prioriteringar.



Medarbetarna och arbetsmiljö i siffror

Samtliga anställda omfattas av ett och samma kollektivavtal, Avtal Energi 2025 inklusive branschöverenskommelser. Samtliga anställda omfattas också av arbetstagarrepresentanter. Kollektivavtalet följs och samtliga anställda erhåller tillräcklig lön i nivå med gängse referenslöner.

Med endast anställda och verksamhet i Sverige omfattas alla anställda av socialt skydd genom publikt allmänt skydd.

Alla anställda har rätt till ledighet av familjeskäl genom svensk lagstiftning och kollektivavtal.

Alla anställda omfattas av arbetsmiljöledningssystemet.

Antal anställda uppdelade i män och kvinnor

Könstillhörighet	Antal anställda (personer)
Män	320
Kvinnor	171
Totalt antal anställda	491

Antal anställda efter avtalstyp uppdelat i män och kvinnor (i antal anställda och heltidsekvivalenter) per 31 dec 2025

	Kvinnor		Män		Totalt	
	Antal	Heltidsekvivalenter	Antal	Heltidsekvivalenter	Antal	Heltidsekvivalenter
Tillsvidareanställda	166	164,8	311	310,1	477	475,0
Tillfälligt anställda	1	1,0	1	1,0	2	2,0
Behovsanställda	4	0,2	8	1,7	12	1,9
Totalt antal anställda	171	166,1	320	312,8	491	478,9

Könsfördelning i antal och andel på företagsledningsnivå per 31 dec 2025

	Antal	Andel
Män	8	47,1 %
Kvinnor	9	52,9 %
Totalt	17	100 %

Fördelningen av de anställda efter åldersgrupp per 31 dec 2025

	Antal	Andel
Under 30 år	34	6,9 %
30-50 år	265	54,0 %
Över 50 år	192	39,1 %

Skillnad i bruttomedellön mellan män och kvinnor

	Bruttomedellön (alla anställda)
Män	53 837 kr
Kvinnor	50 492 kr
Löneskillnad	6 %

Årliga totala ersättningskvoten

	Årslön
Total årslön för den högst betalda anställda	2 460 000 kr
Medianårslön för alla andra anställda	609 300 kr
Ersättningskvoten	4,04

Antalet arbetsmiljöincidenter

	2025	2024
Riskobservation	171	55
Tillbud	54	47
Olycksfall	27	23
Färdolycka	3	7
Arbetsrelaterad ohälsa	0	4
Dödsfall	0	0

Antalet avser Öresundskrafts och Pingdays egna anställda samt Öresundskrafts entreprenörer.

Antal förlorade dagar på grund av arbetsrelaterade skador, arbetsrelaterade olyckor, arbetsrelaterad ohälsa.

Förlorade dagar	3
-----------------	---

Antalet tillsvidareanställda som lämnade företaget och personalomsättningen

Antal anställda som lämnat företaget	Personalomsättning
38	8,1 %

**Diskrimineringsfall inklusive trakasserier**

	Antal
Diskrimineringsfall inkl. trakasserier	2*
Utöver fall av diskriminering och trakasserier fall av incidenter avseende mänskliga rättigheter	0
Böter, vite och ersättning för ovanstående (kr)	0

* Fallen är utredda, hanterade och avslutade.

Utan trygg och säker elleverans påverkas människor och miljö

Ett stabilt elnät är en förutsättning för att samhället ska fungera. El behövs i allt från verksamheter och kollektivtrafik till digital infrastruktur och hem. När elen inte kan levereras påverkas vardagen direkt – kommunikation, värme, trygghet och samhällsservice kan snabbt drabbas. Ett längre elavbrott får därför konsekvenser både för människor, företag, miljö och samhällsviktiga funktioner.

För att hålla nere avbrottstiderna har Öresundskraft elnät en beredskapsorganisation som arbetar dygnet runt. Det går att snabbt koppla om i nätet, skicka ut entreprenörer för felsökning och reparation samt fjärrstyra många av våra stationer för att koppla bort felande anläggningsdelar.

Arbetet utgår från en strukturerad besiktning- och underhållsplan för att nätet ska vara i gott skick med få avbrott. Vid planerade avbrott kan försörjningen dessutom säkras med mobila generatorer. Framöver kommer fler sensorer att sättas ut för att samla in data om anläggningarnas status. Informationen kommer möjliggöra ett mer proaktivt underhåll och kortare oplanerade avbrott.

Under 2024 var den genomsnittliga avbrottstiden per kund 14,81 minuter, preliminära beräkningar visar att avbrottstiden 2025 var ungefär 16 minuter. Detta kan jämföras med ett nationellt genomsnitt på 63,06 minuters elavbrott per kund.¹

Fjärrvärmenätet är i grunden mycket stabilt, men det är beroende av el för att kunna pumpa runt värmen och för att kundernas värmepumpar ska fungera. Om elförsörjningen avbryts påverkas därför även fjärrvärmeleveransen, vilket kan få konsekvenser för hushåll, skolor, vårdinrättningar och andra samhällsviktiga verksamheter – särskilt under kalla perioder.

För att hålla nere avbrottstiderna i fjärrvärmenätet har Öresundskraft en beredskapsorganisation med dygnet-runt-förmåga som snabbt kan lokalisera och åtgärda läckor eller driftstörningar. I fjärrvärmenätet finns ett omfattande system av sensorer och mätutrustning som övervakar status i ledningar och kammare. Arbetar utgår från en strukturerad besiktning- och underhållsplan för att nätet ska vara i gott skick med få avbrott.

Genom att analysera data från temperatur- och fuktgivare kan avvikelser snabbt identifieras och åtgärder sättas in innan ett fel påverkar kund. På så sätt kan arbetet ske mer proaktivt, risken minska för oplanerade avbrott och en trygg och effektiv värmeförsörjning upprätthållas året runt.

Avbrottstiden per kund i snitt är låg i Öresundskrafts fjärrvärmenät var i Helsingborg 6,5 minuter och i Ängelholm 8,8 minuter.

¹ Värdet för 2025 fastställs slutgiltigt i kvartal 2 och det nationella genomsnittet släpar efter ett år i publicering. Referens Energimarknadsinspektionens publikation Ei R2025:17 Leveranssäkerhet i Sveriges elnät 2024

Tillgång till digitala tjänster

Pingday arbetar för digital inkludering, tillgänglighet och kompetensutveckling. Hushåll ges tillgång till snabbt bredband i det öppna stadsnätet. Tjänster och kundsupport är utformade för att vara användarvänliga för olika målgrupper, och utbildning genomförs för personal och samarbetspartners inom hållbarhetsfrågor och energieffektiv teknik.

Säkerhet för tredje part – trygghet vid arbete i våra anläggningar

Öresundskraft arbetar aktivt för att förebygga att utomstående skadas i samband med verksamhetens arbeten. Den största identifierade risken avser grävarbeten där obehöriga kan ta sig in i arbetsområden. Olyckor förebyggs genom tillämpning av arbetsmiljöplaner, avspärrningar och skyltning.



Ansvarsfullt företagande

Öresundskrafts uppdrag är att främja och säkerställa energiförsörjningen och den elektroniska kommunikationen inom kommunen på ett sätt som gynnar en långsiktigt hållbar utveckling. I det uppdraget ligger att bedriva samhällsviktig verksamhet inom energi- och kommunikationslösningar.

Uppförandekoden för medarbetare och hållbarhetspolicyn utgår från internationella principer och anger bolagets hållning i frågorna. Vår uppförandekod beskriver ett gemensamt synsätt att förhålla sig till och hantera situationer medarbetare ställs inför men borgar även för att inte bara lagstiftning följs utan även den styrning och vägledning som övriga styrdokument slår fast.

Pingdays verksamhet ska genomsyras av god affäretik och transparens. Den ska stå för bra arbetsmiljö och arbetsförhållanden för medarbetare och kännetecknas av ett stort samhällsengagemang. Affärsmodellen bygger på samverkan med tjänsteleverantörer för att skapa ett öppet nät som främjar konkurrens och valfrihet. Pingday arbetar med att utveckla en uppförandekod anpassad till sin verksamhet.

Öresundskrafts legala struktur och beskrivning av bolagsstyrning presenteras i förvaltningsberättelsen på sidan 4.



Policy mot mutor

Medarbetare ska arbeta för att tillvarata Öresundskrafts intressen av lönsamhet och god etik, så att misstanke om givande eller tagande av muta inte uppstår. Företagets kultur bygger på ansvar, förtroende och hög nivå på det professionella uppträdandet. Ingen inom Öresundskraft får nyttja sin ställning för personlig vinning på företagets, leverantörens eller kundens bekostnad utan alla ska verka för saklighet och opartiskhet. Förhållandet till leverantörer av varor och tjänster samt andra samarbetspartners ska vara helt affärsmässigt och inte påverkas av ovidkommande hänsyn eller intressen, till exempel genom att ta emot otillbörliga gåvor eller förmåner från företag, organisationer eller privatpersoner som medarbetare har att göra med i tjänsten. Chefer har ansvar för att informera medarbetare om policyns innehåll. Medarbetare har ansvar för att rapportera incidenter till chef eller via Öresundskrafts visselblåsarfunktion.

Under 2025 inträffade inga kända incidenter eller avvikelser.

Säkerhetspolicy

Målet med säkerhetsarbetet är att säkerställa kontinuitet i prioriterade, samhällsviktiga åtaganden, att skydda människors liv och hälsa. Att upprätthålla förtroendet för verksamheten och varumärket, skydd från miljöolyckor orsakade av verksamheten samt skydd av verksamhetens och kundernas egendom är också mål för säkerhetsarbetet. Både det strukturellt och kraftigt försämrade säkerhetspolitiska läget och läget kring den organiserade brottsligheten påverkar Öresundskrafts riskanalyser och de prioriteringar som görs kopplat till det systematiska säkerhetsarbetet. Uppdaterade bedömningar görs regelbundet på olika verksamhetsnivåer.

Robustheten och säkerheten i energisystem och kommunikationssystem utvecklas löpande, liksom förmågan att hantera olika nivåer av oönskade händelser. Öresundskraft utvecklar systematiskt sitt säkerhetsarbete i linje med säkerhetspolicyn men redovisar ej resultatet av skyddsåtgärder.

Inköpspolicy

I policyn beskrivs förhållningssättet inom fem områden:

- Strategiska och effektiva inköp
- Affärsmässighet
- Innovation och kreativitet
- Miljö- och social hänsyn
- Ansvar och organisation

Sammantaget möjliggör dessa områden för Öresundskraft att använda inköp som ett strategiskt verktyg för att nå bolagets mål och ambitioner.

Under året har arbetet fortsatt med att utveckla ett mer riskbaserat arbetssätt som underlag för prioritering, insamling av klimatdata från leverantörer samt vidareutveckling av uppföljningsarbetet.

Arbetet med ett hållbart och ansvarsfullt leverantörsled utgår från Öresundskrafts uppförandekod för leverantörer. Uppförandekoden omfattar krav kopplade till mänskliga rättigheter, arbetsvillkor och ILO:s kärnkonventioner och gäller för samtliga leverantörer. Uppförandekoden tillämpas i samband med avtalstecknande och signeras av leverantörerna, vilket utgör en integrerad del av leverantörsstyrningen. Pingday tillämpar en anpassad uppförandekod för sina leverantörer.

Ägardirektivets icke-finansiella mål

Möjliggöra lokal produktion av solex i både småskaliga och storskaliga anläggningar med målet att den totala produktionen ska utgöra minst 15 procent av Helsingborgs elanvändning 2026

Under 2025 tillkom ungefär 270 solcellsanläggningar i olika storlekar inom Helsingborgs kommun (441 st). Total tillkommande installerad effekt var ungefär 6 MW under året (14,25 MW). Vid årsskiftet 2025 motsvarade årsproduktionen av el från installerade solcellsanläggningar 5,0 procent (4,4) av Helsingborgs totala elanvändning.

Antalet nya installationer per år har minskat kraftigt. Även om den installerade effekten ökar, sker utvecklingen inte i tillräcklig takt för att uppnå målet om att lokal solex ska motsvara 15 procent av Helsingborgs elanvändning. För att målet ska nås krävs en betydande ökning av installationstakten samt anslutning av större solcellsanläggningar, vilket i huvudsak ligger utanför Öresundskrafts kontroll.

Den minskade takten bedöms bland annat bero på försämrad lönsamhet för investeringar i enbart solcellsanläggningar, ett skifte mot ökat intresse för kombinerade lösningar med batterilagring märks. Öresundskraft marknadsför affärsmässiga erbjudandena för både enskilda solcellsanläggningar och kombinerade anläggningar med solceller och batteri. Marknaden känner också av osäkerhet kring framtida regelverk och därmed lönsamhet i investeringar. Bland annat avskaffades skattereduktionen på 60 öre per kWh för villaägare vid årsskiftet 2025/2026.

Antalet publika laddplatser som Öresundskraft tillhandahåller för personbilar inom Helsingborgs kommun ska motsvara minst 7 MW installerad laddeffekt till år 2026

För att uppfylla kravet enligt AFIR² har Helsingborgs stad bedömt att det till 2030 behöver finnas drygt 40 MW installerad laddeffekt i publik laddinfrastruktur. Bedömningen baseras på ett antagande om att andelen laddbara fordon uppgår till cirka 50 procent år 2030. Enligt Stadsbyggnadsförvaltningen (SBF) finns det i dagsläget 35 MW installerat. Under de senaste 12 månaderna har 11,5 MW installerats. Totalt finns det idag 800 publika laddpunkter i Helsingborg.

Öresundskraft har ett mål att installera 7 MW publik laddeffekt till 2026. Enligt AFIR-direktivet har Öresundskraft hittills installerat 4,93 MW samt MER 0,22 MW. Därutöver planeras ytterligare två siter, på motsvarande 1,6 MW och avvaktar nu Klimatklivets nästa ansökningsperiod i syfte att erhålla investeringsstöd. Dessa siter är avstämde med Helsingborg stad.

Installationstakten har minskat något, främst till följd av utmaningar kopplade till lönsamhet i investeringsprojekten. Detta beror främst på en något avmattad utveckling i utrollningen av elfordon samt på att flera andra aktörer etablerar laddstationer inom Helsingborgs stad. Sammantaget bidrar

detta till stadens totala mål och är till gagn för Helsingborgs invånare. Noggrann analys av lägen samt ansökan om investeringsstöd är viktiga delar i arbetet för att säkerställa investeringar som uppfyller ägarens avkastnings- och effektivitetskrav.

Antalet publika laddstationer för tunga fordon (lastbilar) som Öresundskraft tillhandahåller ska vara minst 6 stycken år 2026

Med start våren 2025 har Öresundskraft tillsammans med övriga delägare påbörjat överföringen av sina verksamheter inom laddning av tunga fordon till GITO Heavy Charging Solutions AB (GITO). I samband med detta har GITO etablerats som en av de ledande aktörerna på marknaden, både lokalt och nationellt. Parallellt med övertagandet av befintliga laddstationer har GITO även övertagit ansvaret från Öresundskraft för etableringen av en ny laddstation i Ängelholms kommun. Även denna station har erhållit stödfinansiering från Energimyndigheten. Laddstationen är nu uppförd och togs i drift samt invigdes under hösten. Antalet publika laddstationer för tunga fordon uppgår idag till fyra stycken. Framöver kommer GITO vara den aktör som ansvarar för etablering av ytterligare publika laddstationer för tunga fordon i regionen. Det ligger i GITO:s affärsplan att växa i enlighet med ägardirektivets mål.

Volymen nyanslutningar av fjärrvärme ska uppgå till minst 30 GWh under perioden 2023 till 2026

Efter ett mycket starkt år 2023 med anslutningar om totalt 13,5 GWh, såg 2024 en betydligt lägre takt om totalt 2,0 GWh. Denna nedgång är direkt hänförlig till en mycket svag byggkonjunktur. Denna har under 2025 fortsatt vara svag och under året har 5,4 GWh anslutits. Denna volym utgörs av anslutningar på Landskronavägen/Råå och Välluv samt förtätningar. Totalt ansluten volym uppgår till 20,9 GWh.

Vi fortsätter att tillsammans med representanter från Helsingborgs stad arbeta för en utbyggnad av fjärrvärmerna, men den mycket svaga byggkonjunkturen och låga andelen nybyggnation medför att målet för 2026 inte kommer kunna nås. Vi ser inte att expansionen i regionen sker i den takt som förväntades när målet sattes. Vi säkerställer dock fortsatt att vi har en långsiktig leveransförmåga så snart vi ser en vändning i byggsektorn.

Förmåga att 2026 distribuera el motsvarande totalt 500 MW utan utökat regionnätsabonnemang

För närvarande uppgår den tillgängliga planerbara effekten till 493 MW. Denna kapacitet möjliggörs genom ett regionnätsabonnemang hos E.ON på 444 MW. Därtill finns planerbar elproduktion från Filbornaverket och Västhamnsverket om minst 49 MW, vilket sammantaget ger en total kapacitet om 493 MW. Vid ett eventuellt bortfall av den planerbara elproduktionen finns ett reservabonnemang hos E.ON om 49 MW.

² AFIR (Alternative Fuel Infrastructure Regulation) är ett EU-krav som började gälla i april 2024. AFIR är ett regelverk som reglerar utbyggnaden av laddinfrastruktur i EU och höjer ambitionen för elektrifiering och laddinfrastruktur i unionen.

Det prognostiserade effektbehovet för 2026 understiger 493 MW och avser den mest intensiva effekttimmen. Prognosen utvärderas kontinuerligt och kan komma att förändras över tid beroende på ändrade uttagsmönster samt tillkommande kunder och producenter i elnätet.

Öresundskraft har identifierat ytterligare tre resurser som kan komma att bidra till att uppfylla det nödvändiga effektbehovet 2026: efterfrågeflexibilitet, energilager och energibesparing. Genom samordning av dessa resurser stärks förutsättningarna för att möta effektbehovet inom Öresundskrafts elnät. Arbetet samordnas med Skånes effektkommission. Parallellt fortgår arbete med kanaltariffer tillsammans med överordnat nät i syfte att ytterligare optimera energisystemet som helhet.

Tillgängligheten i Pingdays stadsnät i Helsingborg ska vara minst 99,95 procent

Det uppnådda tillgänglighetsmålet på 99,98 procent innebär att stadsnätet totalt under året haft kortare oplanerade avbrott än målnivån på 99,95 procent. Hög tillgänglighet betyder att Pingday levererat en stabil och pålitlig tjänst för Helsingborgs invånare, företag och samhällsviktiga verksamheter. En tillgänglighet på 99,98 procent indikerar att drift, övervakning och felavhjälpning har fungerat väl.

Utfallet är en följd av systematiskt arbete med förebyggande underhåll, redundans i kritiska delar av nätet och tydliga rutiner för incidenthantering.

Erfarenheterna från året ger ett gott underlag för fortsatt utveckling av nätets robusthet och fokus framåt kommer ligga på att bibehålla nuvarande tillgänglighet samt att ytterligare minska konsekvenserna av enskilda avbrott.



Flerårsöversikt (Mkr)

Koncernen	2025	2024	2023	2022	2021
Nettoomsättning exkl. punktskatter	3 616	3 238	3 411	4 051	3 256
Resultat efter finansiella poster	447	187	263	364	467
Balansomslutning	6 155	6 215	6 231	6 924	5 953
Eget kapital	3 778	3 575	3 478	3 353	3 139
Soliditet (%)	61,3	57,5	55,8	48,4	52,8
Avkast. på sysselsatt kap. (%)	12,8	5,9	6,2	7,9	11,1
Antal anställda	449	449	441	430	421

Moderbolaget*	2025	2024	2023
Nettoomsättning exkl. punktskatter	236	220	0
Resultat efter finansiella poster	-162	-114	0
Balansomslutning	3 189	1 991	0
Eget kapital	530	625	0
Soliditet (%)	18,0	32,7	100
Avkast. på eget kap. (%)	neg	neg	neg
Antal anställda	114	110	0

* Under 2024 har Öresundskraftskoncernens tidigare moderbolag (organisationsnummer 556089-7851) upplösts genom en fullständig delning. Siffrorna i tabellen speglar det nya moderbolaget.



Förändring av eget kapital, koncernen

Belopp anges i tusentals kronor (Tkr)

	Aktiekapital	Annat eget kapital inkl. årets resultat	Totalt
Belopp vid årets ingång	50 000	3 524 935	3 574 935
Utdelning		-49 900	-49 900
Årets resultat		252 890	252 890
Belopp vid årets utgång	50 000	3 727 924	3 777 924

Förändring av eget kapital, moderbolaget

Belopp anges i tusentals kronor (Tkr)

	Aktiekapital	Balanserat resultat	Årets resultat	Totalt
Belopp vid årets ingång	50 000	640 560	-65 727	624 833
Disposition enligt beslut av årsstämman:				
Balanseras i ny räkning		-65 727	65 727	
Utdelning		-49 900		-49 900
Årets resultat			-45 327	-45 327
Belopp vid årets utgång	50 000	524 933	-45 327	529 606



Förslag till vinstdisposition

Styrelsen föreslår att till förfogande stående vinstmedel (kronor):

	Belopp
Balanserad vinst	524 933 244
Årets förlust	-45 327 318
	479 605 926

Disponeras så att:

I ny räkning överföres	479 605 926
	479 605 926



Resultaträkning, koncern

Belopp anges i miljontals kronor (Mkr)

	Not	2025-01-01– 2025-12-31	2024-01-01– 2024-12-31
Rörelsens intäkter			
Nettoomsättning	2	3 616	3 238
Aktiverat arbete för egen räkning		24	26
Andelar i intresseföretags resultat		-33	-24
Övriga rörelseintäkter	3	123	118
		3 730	3 358
Rörelsens kostnader			
Råvaror och förnödenheter		-541	-630
Handelsvaror		-927	-907
Övriga externa kostnader	4, 5	-866	-767
Personalkostnader	6	-474	-452
Avskrivningar och nedskrivningar av materiella och immateriella anläggningstillgångar		-343	-343
		-3 151	-3 100
Rörelseresultat	7	579	258
Resultat från finansiella poster			
Resultat från andelar i intresseföretag och gemensamt styrda företag	9	-103	-33
Övriga ränteintäkter och liknande resultatposter	10	10	12
Räntekostnader och liknande resultatposter	11	-39	-50
		-132	-71
Resultat efter finansiella poster		447	187
Bokslutsdispositioner	12	-99	-108
Resultat före skatt		348	79
Skatt på årets resultat	13	-48	-2
Uppskjuten skatt		-47	-29
Årets resultat		253	47

Balansräkning, koncern

Belopp anges i miljontals kronor (Mkr)

TILLGÅNGAR	Not	2025-12-31	2024-12-31
Anläggningstillgångar			
Immateriella anläggningstillgångar			
Balanserade utgifter för utvecklingsarbeten och liknande arbeten	14	16	26
		16	26
Materiella anläggningstillgångar			
Byggnader och mark	15	413	438
Maskiner och andra tekniska anläggningar	16	4 275	4 267
Inventarier, verktyg och installationer	17	23	28
Pågående nyanläggningar och förskott avseende materiella anläggningstillgångar	18	306	272
		5 017	5 006
Finansiella anläggningstillgångar			
Andelar i intresseföretag och gemensamt styrda företag	19, 20	79	106
Andra långfristiga värdepappersinnehav	21	4	4
		83	110
Summa anläggningstillgångar		5 116	5 142
Omsättningstillgångar			
Varulager m.m.			
Råvaror och förnödenheter		49	58
		49	58
Kortfristiga fordringar			
Kundfordringar		322	323
Fordringar hos koncernföretag		40	37
Fordringar hos intresseföretag och gemensamt styrda företag		0	7
Elcertifikat och utsläppsrätter		136	126
Aktuella skattefordringar		0	12
Övriga fordringar		81	96
Förutbetalda kostnader och upplupna intäkter	22	402	408
		981	1 009
Kassa och bank		9	6
Summa omsättningstillgångar		1 039	1 073
SUMMA TILLGÅNGAR		6 155	6 215

Fortsättning Balansräkning, koncern*Belopp anges i miljontals kronor (Mkr)*

EGET KAPITAL OCH SKULDER	Not	2025-12-31	2024-12-31
Eget kapital			
Eget kapital hänförligt till moderföretagets aktieägare			
Aktiekapital		50	50
Annat eget kapital inklusive årets resultat		3 728	3 525
Summa eget kapital		3 778	3 575
Avsättningar			
	23		
Avsättningar för pensioner och liknande förpliktelser		2	2
Avsättningar för uppskjuten skatt	24	721	674
		723	677
Långfristiga skulder			
	25		
Skulder till koncernföretag		720	820
		720	820
Kortfristiga skulder			
Leverantörsskulder		201	194
Skulder till koncernföretag		140	320
Skulder till intresseföretag och gemensamt styrda företag		10	0
Aktuella skatteskulder		35	2
Övriga skulder		307	328
Upplupna kostnader och förutbetalda intäkter	26	241	299
		934	1 143
SUMMA EGET KAPITAL OCH SKULDER		6 155	6 215

Kassaflödesanalys, koncern

Belopp anges i miljontals kronor (Mkr)

	Not	2025-01-01 –2025-12-31	2024-01-01 –2024-12-31
Den löpande verksamheten			
Resultat efter finansiella poster		447	187
Justeringar för poster som inte ingår i kassaflödet m.m.	27	492	406
Betald inkomstskatt		–3	36
Kassaflöde från den löpande verksamheten före förändringar av rörelsekapital		936	629
Kassaflöde från förändringar i rörelsekapital			
Förändring av varulager och pågående arbeten		9	35
Förändring av rörelsefordringar		18	–97
Förändring av rörelseskulder		–38	172
Kassaflöde från den löpande verksamheten		925	739
Investeringsverksamheten			
Investeringar i materiella anläggningstillgångar		–462	–368
Investeringar immateriella anläggningstillgångar		–1	0
Försäljning av materiella anläggningstillgångar		106	0
Lämnade aktieägartillskott till intressebolag		–135	–28
Återbetalt aktieägartillskott från intressebolag		8	0
Erhållen utdelning från intressebolag		18	0
Kassaflöde från investeringsverksamheten		–466	–396
Finansieringsverksamheten			
Nyemission		0	50
Förändring koncernkonto		–105	106
Amortering av lån		–200	–405
Utbetald utdelning		–50	0
Lämnade koncernbidrag		–99	–108
Kassaflöde från finansieringsverksamheten		–454	–357
Årets kassaflöde		5	–14
Likvida medel vid årets början	28	6	20
Likvida medel vid årets slut	28	11	6

Resultaträkning, moderbolag

Belopp anges i miljontals kronor (Mkr)

	Not	2025-01-01 -2025-12-31	2024-01-01 -2024-12-31
Rörelsens intäkter			
Nettoomsättning	2	236	220
Övriga örelseintäkter	3	1	12
		237	232
Rörelsens kostnader			
Handelsvaror		-16	-13
Övriga externa kostnader	4, 5	-125	-116
Personalkostnader	6, 29	-125	-123
Avskrivningar och nedskrivningar av materiella och immateriella anläggningstillgångar		-10	-13
		-276	-265
Rörelseresultat	7	-39	-33
Resultat från finansiella poster			
Övriga ränteintäkter och liknande resultatposter	10	30	17
Räntekostnader och liknande resultatposter	11	-35	-46
Resultat från andelar i koncernföretag	8	-119	0
Resultat från andelar i intresseföretag	9	1	-52
		-123	-81
Resultat efter finansiella poster		-162	-114
Bokslutsdispositioner	12	131	51
Resultat före skatt		-31	-63
Skatt på årets resultat	13	-14	-3
Årets resultat		-45	-66

Balansräkning, moderbolag

Belopp anges i miljontals kronor (Mkr)

TILLGÅNGAR	Not	2025-12-31	2024-12-31
Anläggningstillgångar			
Immateriella anläggningstillgångar			
Balanserade utgifter för utvecklingsarbeten och liknande arbeten	14	0	0
		0	0
Materiella anläggningstillgångar			
Byggnader och mark	15	88	92
Maskiner och andra tekniska anläggningar	16	35	37
Inventarier, verktyg och installationer	17	3	5
Pågående nyanläggningar och förskott avseende materiella anläggningstillgångar	18	4	1
		130	135
Finansiella anläggningstillgångar			
Andelar i koncernföretag	30, 31	1 254	1 254
Fordringar hos koncernföretag	32	988	150
Andelar i intresseföretag och gemensamt styrda företag	19, 20	65	72
Andra långfristiga värdepappersinnehav	21	2	2
Uppskjuten skattefordran	24	3	3
		2 312	1 481
Summa anläggningstillgångar		2 442	1 616
Omsättningstillgångar			
Kortfristiga fordringar			
Kundfordringar		300	288
Fordringar hos koncernföretag		407	54
Fordringar hos intresseföretag och gemensamt styrda företag		1	14
Övriga fordringar		22	5
Förutbetalda kostnader och upplupna intäkter	22	13	12
		743	373
Kassa och bank		4	2
Summa omsättningstillgångar		747	375
SUMMA TILLGÅNGAR		3 189	1 991

Fortsättning Balansräkning, moderbolag*Belopp anges i miljontals kronor (Mkr)*

EGET KAPITAL OCH SKULDER	Not	2025-12-31	2024-12-31
Eget kapital	33, 34		
Bundet eget kapital			
Aktiekapital		50	50
		50	50
Fritt eget kapital			
Balanserad vinst eller förlust		525	641
Årets resultat		-45	-66
		480	575
Summa eget kapital		530	625
Obeskattade reserver	35	55	34
Avsättningar	23		
Avsättningar för pensioner och liknande förpliktelser enligt tryggandelagen		2	2
Summa avsättningar		2	2
Långfristiga skulder	25		
Skulder till koncernföretag		720	820
		720	820
Kortfristiga skulder			
Leverantörsskulder		18	13
Skulder till koncernföretag		1 822	458
Skulder till intresseföretag och gemensamt styrda företag		0	5
Aktuella skatteskulder		16	5
Övriga skulder		4	4
Upplupna kostnader och förutbetalda intäkter	26	22	25
Summa kortfristiga skulder		1 882	510
SUMMA EGET KAPITAL OCH SKULDER		3 189	1 991

Kassaflödesanalys, moderbolag

Belopp anges i miljontals kronor (Mkr)

	Not	2025-01-01 –2025-12-31	2024-01-01 –2024-12-31
Den löpande verksamheten			
Resultat efter finansiella poster		-162	-114
Justeringar för poster som inte ingår i kassaflödet	27	146	95
Betald inkomstskatt		-3	4
Kassaflöde från den löpande verksamheten före förändringar av rörelsekapital		-19	-15
Kassaflöde från förändringar i rörelsekapital			
Ökning (-)/Minskning (+) av rörelsefordringar		-164	577
Ökning (+)/Minskning (-) av rörelseskulder		-258	-232
Kassaflöde från den löpande verksamheten		-441	330
Investeringsverksamheten			
Investeringar i materiella anläggningstillgångar		-5	-3
Investeringar i finansiella anläggningstillgångar		0	-3
Lämnade aktieägartillskott till dotterbolag		-119	0
Lämnade aktieägartillskott till intresseföretag		-17	-28
Återbetalt aktieägartillskott från intresseföretag		8	0
Utställt lån		-848	0
Erhållen amortering		10	0
Kassaflöde från investeringsverksamheten		-971	-34
Finansieringsverksamheten			
Nyemission		0	50
Förändring av koncernkonto		1 719	50
Amortering av lån		-200	-300
Utbetald utdelning		-50	0
Lämnade koncernbidrag		-99	0
Kassaflöde från finansieringsverksamheten		-1 370	-250
Årets kassaflöde		-42	46
Likvida medel vid årets början		46	0
Likvida medel vid årets slut	28	4	46

Noter

Belopp i Mkr om inte annat anges

Not 1 Redovisnings- och värderingsprinciper

Allmänna upplysningar

Årsredovisningen och koncernredovisningen är upprättad i enlighet med årsredovisningslagen och BFNAR 2012:1 Årsredovisning och koncernredovisning (K3).

Redovisningsprinciperna är oförändrade jämfört med föregående år. Moderföretaget och koncernen tillämpar samma redovisningsprinciper om inte annat framgår nedan under rubriken "Redovisning i juridisk person".

Intäktsredovisning

Nettoomsättningen omfattar försäljningsintäkter från kärnverksamheten, dvs produktion, distribution, och försäljning av el, fjärrvärme, fjärrkyla, avfallsförbränningstjänster och gas samt tillhandahållande av nät för kommunikationstjänster.

Intäkter har tagits upp till verkligt värde av vad som erhållits eller kommer att erhållas och redovisas i den omfattning det är sannolikt att de ekonomiska fördelarna kommer att tillgodogöras bolaget och intäkterna kan beräknas på ett tillförlitligt sätt.

Vid försäljning av varor redovisas normalt inkomsten som intäkt när de väsentliga förmåner och risker som är förknippade med ägandet av varan har överförts från företaget till köparen.

Energiförsäljning intäktsredovisas vid leverans, anslutningsavgifter intäktsredovisas i takt med att de åtaganden som finns enligt avtal är utförda.

Elcertifikat

Intäkter för elcertifikat som tilldelats av Svenska Kraftnät genom egen produktion intäktsredovisas i den månad som produktion sker. Värdering sker till verkligt värde vid produktionsmånaden och ingår i posten Nettoomsättning.

Utsläppsrätter

Intäkter från utsläppsrätter redovisas i takt med att tilldelning görs. Utsläppsrätter värderas till verkligt värde vid tilldelningstidpunkten och ingår i posten Övriga rörelseintäkter.

Ursprungsgarantier

Intäkter för ursprungsgarantier som tilldelats genom egen produktion intäktsredovisas i den månad som produktion sker. Värdering sker till verkligt värde vid produktionsmånaden och ingår i posten Nettoomsättning.

Försäkringsersättningar

Ersättningar från försäkringar intäktsförs när den kan beräknas på ett tillförlitligt sätt. Ersättningen redovisas i posten Övriga rörelseintäkter.

Offentliga bidrag

Offentliga bidrag intäktsredovisas när koncernen har uppfyllt de villkor som är förknippade med bidraget och det föreligger rimlig säkerhet att bidraget kommer erhållas. Bidrag som koncernen har erhållit men ännu inte uppfyllt alla villkor redovisas som skuld. Offentliga bidrag som erhållits för förvärv av anläggningstillgångar reducerar tillgångens redovisade anskaffningsvärde, övriga offentliga bidrag redovisas i posten för övriga rörelseintäkter.

Ränta och utdelning

Ränta redovisas i takt med intjäningen. Redovisning sker enligt den så kallade effektivräntemetoden. Låneutgifter redovisas i den period de hänför sig till. Utdelning redovisas som intäkt när rätten till utbetalning fastställts.

Koncernredovisning

Koncernredovisningen omfattar moderbolag och samtliga dotterföretag för kalenderåret. Dotterföretag är företag där moderbolaget innehar mer än 50 procent av rösterna alternativt på annat sätt innehar det bestämmande inflytandet och därmed har en rätt att utforma företagets finansiella och operativa strategier i syfte att erhålla ekonomiska fördelar.

Konsolideringsmetod

Koncernredovisningen har upprättats enligt förvärvsmetoden. Detta innebär att förvärvade verksamheters identifierbara tillgångar och skulder redovisas till verkligt värde enligt upprättad förvärvsanalys. Skillnaden mellan anskaffningsvärdet och det verkliga värdet för förvärvade tillgångar och skulder redovisas som goodwill. Dotterföretag inkluderas i koncernredovisningen från förvärvsdagen till och med avyttringstidpunkten.

Redovisning av intresseföretag

Definitionen av intresseföretag är där koncernen har ett betydande inflytande över styrningen i bolaget, vanligtvis genom ägande av 20-50 procent av rösterna. En förvärvsanalys upprättas på samma sätt som för dotterbolag.

Intresseföretagen redovisas enligt kapitalandelsmetoden, vilket innebär att koncernens andel av resultat efter skatt redovisas på egen rad och påverkar koncernens rörelseresultat. Erhållna utdelningar reducerar det koncernmässiga värdet i balansräkningen.

Transaktioner mellan koncernföretag

Koncerninterna fordringar och skulder, intäkter och kostnader, vinster och förluster elimineras i sin helhet i koncernredovisningen.

Leasingavtal

Leasingavtal klassificeras antingen som finansiell eller operationell leasing. Om de ekonomiska risker och fördelar som är förknippade med de leasade tillgångarna har övergått till leasetagaren klassificeras avtalet som finansiell leasing. Vid det första redovisningstillfället redovisas en tillgång och skuld i balansräkningen till tillgångens verkliga värde. Tillgången skrivs av linjärt över nyttjandeperioden. Skulden eller fordran redovisas som långfristig finansiell tillgång eller skuld och betalningen av minimileaseavgiften redovisas som ränta och amortering. För närvarande finns inga väsentliga finansiella leasingavtal, varför allt redovisas som operationell leasing.

Ersättningar till anställda

Ersättningar till anställda avser alla former av ersättningar som företaget lämnar till de anställda. Kortfristiga ersättningar utgörs av bland annat löner, betald semester, bilersättning, bonus och ersättning efter avslutad anställning (pension). Kortfristiga ersättningar redovisas som kostnad och en skuld då det finns en legal eller informell förpliktelse att betala ut en ersättning till följd av en tidigare händelse och en tillförlitlig uppskattning av beloppet kan göras.

Ersättningar vid uppsägning

En avsättning för avgångsvederlag redovisas endast om koncernen är förpliktad att avsluta en anställning före den normala tidpunkten eller när ersättningar lämnats som ett erbjudande för att uppmuntra frivillig avgång. Avsättning görs för den delen av uppsägningslönen som den anställde får utan arbetsplikt, med tillägg för sociala avgifter.

Ersättningar till anställda efter avslutad anställning

I företaget finns både avgiftsbestämda och förmånsbestämda pensionsplaner. Som avgiftsbestämda planer klassificeras planer där fastställda avgifter betalas och det inte finns förpliktelser att betala något ytterligare, utöver dessa avgifter. Utgifter för avgiftsbestämda planer redovisas som en kostnad under den period de anställda utför de tjänster som ligger till grund för förpliktelsen. Förmånsbestämda pensionsplaner redovisas som en förpliktelse i balansräkningen som omvärderas årligen enligt underlag från försäkringsbolaget.

Avskrivningar

Avskrivning sker linjärt över tillgången eller komponentens nyttjandeperiod. Rättigheter som är baserade på avtal skrivs av enligt avtalstiden. Mark och övriga rättigheter som inte har någon begränsning i nyttjandeperiod skrivs inte av. Nyttjanderätter inkluderar verksamhetstillstånd och liknande rättigheter enligt avtal.

Följande avskrivningstider tillämpas:

Immateriella anläggningstillgångar

Styr- och reglersystem	5-10 år
------------------------	---------

Balanserade utgifter överliggande nät	5 år
---------------------------------------	------

Materiella anläggningstillgångar

Byggnader och mark

Kraftvärmebyggnader	25 år
---------------------	-------

Övriga byggnader	25-50 år
------------------	----------

Markanläggningar	20 år
------------------	-------

Maskiner och andra tekniska anläggningar

Distributionsanläggningar	30-55 år
---------------------------	----------

Värmeproduktionsanläggningar	10-20 år
------------------------------	----------

Mätare	10 år
--------	-------

Övriga maskiner och tekniska anläggningar	10 år
-------------------------------------------	-------

Inventarier, verktyg och installationer

Övriga inventarier	3-30 år
--------------------	---------



Nedskrivningar av immateriella och materiella anläggningstillgångar

Allmänna principer

Per balansdagen bedöms om det föreligger en indikation på att en tillgångs värde är lägre än dess redovisade värde. Om en sådan indikation finns beräknas tillgångens återvinningsvärde. Om återvinningsvärdet understiger redovisat värde görs en nedskrivning som kostnadsförs. Immateriella anläggningstillgångar som inte är färdigställda ska nedskrivningsprövas årligen. Nedskrivningsprövningen görs per varje enskild tillgång med ett oberoende flöde av inbetalningar. Vid behov grupperas tillgångarna ihop till kassagenererande enheter för att identifiera inbetalningar som i allt väsentligt är oberoende av andra tillgångar eller grupper av tillgångar. Nedskrivningsprövning görs i dessa fall för hela den kassagenererande enheten. En nedskrivning redovisas när en tillgång eller en kassagenererande enhets redovisade värde överstiger återvinningsvärdet. Nedskrivningen belastar resultaträkningen.

Beräkning av återvinningsvärdet

Återvinningsvärdet utgörs av det högsta av verkligt värde med avdrag för försäljningskostnader och nyttjandevärdet. Vid beräkning av nyttjandevärdet diskonteras framtida kassaflöden med en diskonteringsfaktor före skatt som återspeglar aktuella, marknadsmässiga bedömningar av pengars tidsvärde och den risk som är förknippad med den specifika tillgången eller den kassagenererande enheten. Beräkningen görs per tillgång eller kassagenererande enhet.

Återföring av nedskrivningar

Nedskrivningar av andra immateriella och materiella anläggningstillgångar än goodwill återförs om skälen som låg till grund för beräkningen av återvinningsvärdet vid den senaste nedskrivningen har förändrats.

Balansräkningen

Anläggningstillgångar

En materiell eller immateriell anläggningstillgång redovisas som tillgång om det är sannolikt att framtida ekonomiska fördelar som är förknippade med tillgången kommer att tillfalla koncernen. Immateriella och materiella anläggningstillgångar redovisas till anskaffningsvärde minskat med ackumulerade av- och nedskrivningar.

Har offentliga bidrag erhållits för investeringen minskar detta anskaffningsvärdet. I anskaffningsvärdet ingår inköpspris samt utgifter för att få tillgången på plats. Låneutgifter och återställningskostnader aktiveras inte.

Tillkommande utgifter aktiveras om förutsättningarna enligt ovan är uppfyllda.

Komponentindelning

Materiella anläggningstillgångar har delats upp på komponenter när komponenterna är betydande och när komponenterna

har väsentligt olika nyttjandeperioder. När en komponent i en anläggningstillgång byts ut, utrangeras eventuell kvarvarande del av den gamla komponenten och den nya komponentens anskaffningsvärde aktiveras. Utgifter för löpande reparationer och underhåll redovisas som kostnader.

Borttagande ur balansräkningen

En anläggningstillgång tas bort från balansräkningen vid utrangering eller avyttring eller när framtida ekonomiska fördelar inte längre väntas från tillgången. Realisationsresultatet redovisas i någon av posterna Övriga rörelseintäkter eller Övriga Rörelsekostnader.

Elcertifikat, utsläppsrätter och ursprungsgarantier

Elcertifikat, utsläppsrätter och ursprungsgarantier värderas till verkligt värde vid produktionstillfället eller tilldelningen. Dessa tillgångar utgör immateriella rättigheter och är att jämställa med betalningsmedel eftersom de som huvudregel ska användas för att reglera den skuld som uppkommer genom förbrukning eller försäljning och därav redovisas elcertifikat, utsläppsrätter och ursprungsgarantier under kortfristig fordran alternativt kortfristig skuld. Elcertifikat, utsläppsrätter och ursprungsgarantier värderas enligt lägsta värdets princip.

Andelar i dotterföretag

Andelar i dotterföretag redovisas till anskaffningsvärde efter avdrag för eventuella nedskrivningar. I anskaffningsvärdet ingår köpeskillingen som erlagts för aktierna samt förvärvskostnader. Eventuella kapitaltillskott läggs till anskaffningsvärdet när de uppkommer.

Finansiella instrument

Finansiella instrument värderas utifrån kap 11 BFNAR 2012:1 till anskaffningsvärde. Instrumentet redovisas i balansräkningen när bolaget blir part i instrumentets avtalsmässiga villkor. En finansiell tillgång eller finansiell skuld tas upp i balansräkningen när företaget blir part i instrumentets avtalsmässiga villkor.

En finansiell tillgång tas bort från balansräkningen när den avtalsenliga rätten till kassaflödet från tillgången har upphört eller reglerats. Detsamma gäller när de risker och fördelar som är förknippade med innehavet i allt väsentligt överförs till annan part och företaget inte längre har kontroll över den finansiella tillgången. Finansiella skulder tas bort från balansräkningen när förpliktelserna har fullgjorts eller på annat sätt upphört.

Derivatinstrument

Koncernen använder olika typer av derivatinstrument (terminer och swappar) för att säkra olika finansiella risker och då framför allt valutarisker och ränterisker. Energiderivat som hanteras av koncernens intressebolag, Modity Energy Trading AB ingår inte som derivatinstrument. Värdeförändringen på energiderivaten redovisas i resultaträkningen i samband med att kontraktet går i leverans och påverkar därmed enbart priset på den volym och energi som säkrats. Derivatinstrument värderas enligt lägsta värdets princip.

Derivatinstrument med negativt värde värderas till det belopp som för koncernen är mest förmånligt om förpliktelser regleras eller överläts på balansdagen. Samtliga derivatinstrument har identifierats som säkringsinstrument i effektiva säkringsförhållanden.

Säkringsredovisning

Säkringsredovisningen innebär att vinster och förluster på den säkrade tillgången inte redovisas i resultat så länge säkringen pågår. Säkringsredovisningen upphör när säkringsinstrumentet förfaller, säljs, avvecklas eller löses in samt när säkringen inte längre uppfyller villkoren för säkringsredovisning.

Kassaflödessäkringar görs och används i huvudsak i följande situationer:

- Valutaterminer används för säkring av valutarisk i framtida köp och försäljningar i utländsk valuta.
- Ränteswappar används för säkring av ränterisk genom att ersätta upplåning i rörlig ränta med fast ränta.

Så länge som säkringsrelationen är effektiv sker ingen redovisning av värdeförändringarna på säkringsinstrumentet och den säkrade posten till den del värdeförändringarna är hänförliga till den säkrade posten.

Kundfordringar/kortfristiga fordringar

Kundfordringar och kortfristiga fordringar redovisas som omsättningstillgångar till det belopp som förväntas bli inbetalt efter avdrag för individuellt bedömda osäkra fordringar.

Utländsk valuta

Fordringar och skulder i utländsk valuta har värderats till balansdagens kurs såvida inte säkring finns. Kursvinster och kursförluster på rörelsefordringar och rörelseskulder redovisas i rörelseresultatet medan kursvinster och kursförluster på finansiella fordringar och skulder redovisas som finansiella poster.

Finansiella skulder

Samtliga finansiella skulder värderas till upplupet anskaffningsvärde, det vill säga det förväntade kassaflödet diskonterat med den effektivränta som beräknades vid anskaffningstillfället. Det innebär att leverantörsskulder och andra rörelseskulder som har kort förväntad löptid värderas till nominellt belopp.

Låneskulder och leverantörsskulder

Låneskulder och leverantörsskulder redovisas i balansräkningen på likviddagen och upptas till upplupet anskaffningsvärde. Upplupna ej betalda räntor redovisas under posten upplupna kostnader. Skuld redovisas när motparten har presterat och avtalsenlig skyldighet att betala föreligger, även om faktura ännu inte mottagits. Leverantörsskulder redovisas när faktura mottagits. Leverantörsskulder och andra rörelseskulder med kort löptid redovisas till nominellt värde.

Varulager

Varulagret har värderats till det lägsta av dess anskaffningsvärde och dess nettoförsäljningsvärde på balansdagen. Med nettoförsäljningsvärde avses varornas beräknade försäljningspris minskat med försäljningskostnader. Anskaffningsvärdet beräknas enligt FIFU. Den valda värderingsmetoden innebär att inkurans i varulagret har beaktats.

Inkomstskatter

Total skatt utgörs av aktuell skatt och uppskjuten skatt. Aktuella skatteskulder och skattefordringar kvittas endast om det finns en legal rätt till kvittning.

Aktuell skatt

Aktuell skatt avser inkomstskatt för innevarande räkenskapsår samt den del av tidigare räkenskapsårs inkomstskatt som ännu inte redovisats. Aktuell skatt beräknas utifrån den skattesats som gäller per balansdagen.

Uppskjuten skatt

Uppskjuten skatteskuld redovisas för alla skattepliktiga temporära skillnader, dock särredovisas inte uppskjuten skatt hänförlig till obeskattade reserver eftersom obeskattade reserver redovisas som en egen post i balansräkningen.

Uppskjuten skattefordran redovisas för avdragsgilla temporära skillnader och för möjligheten att i framtiden använda skattemässiga underskottsavdrag. Värderingen baseras på hur det redovisade värdet för motsvarande tillgång eller skuld förväntas återvinnas respektive regleras. Den beräknade procentsatsen för uppskjutna skatteskulder och skattefordringar är värderad efter när tillgången eller skulden kommer att förfalla. Den bolagsskatt som är gällande vid respektive år har tagits hänsyn till vid beräkningen.

Avsättningar

Avsättning redovisas om koncernen har en legal eller informell förpliktelse till följd av en inträffad händelse. Händelsen är på balansdagen antingen säker eller sannolik till sin förekomst men oviss till belopp eller till den tidpunkt då de ska infrias. Avsättning sker även för eventuella förlustkontrakt, dvs när oundvikliga utgifter för att uppfylla koncernens förpliktelser överstiger de förväntade ekonomiska fördelarna. Avsättningen prövas varje balansdag och justeringar av avsättningen redovisas i resultaträkningen.

Obeskattade reserver

I koncernen är obeskattade reserver uppdelade i eget kapital och uppskjuten skatt.

Redovisningsprinciper juridisk person

De redovisningsprinciper som tillämpas i koncernen avviker från moderföretagets i huvudsak för nedan fyra fall:

1. Aktieägartillskott

I juridisk person redovisas lämnade aktieägartillskott till dotterbolag som en ökning av andelen av innehavet. Samtliga lämnade och erhållna koncernbidrag redovisas som bokslutsdispositioner.

2. Andel i Intressebolag

I juridisk person redovisas innehav i intressebolag till anskaffningsvärde minskat med eventuell nedskrivning.

3. Uppskjuten skatt

I juridisk person ingår uppskjuten skatt i Obeskattade reserver.

4. Andelar i dotterföretag

I juridisk person redovisas andelar i dotterföretag till anskaffningsvärde efter avdrag för eventuella nedskrivningar. I anskaffningsvärdet ingår köpeskillingen som erlagts för aktierna samt förvärvskostnader. Eventuella kapitaltillskott läggs till anskaffningsvärdet när de uppkommer.

Kassaflödesanalys

Kassaflödesanalysen upprättas enligt indirekt metod. Det redovisade kassaflödet omfattar endast transaktioner som medfört in- eller utbetalningar.

Som likvida medel klassificerar företaget, förutom kassamedel, tillgodohavanden på koncernbank.

Nyckeltalsdefinitioner

Avkastning på eget kapital (%)

Resultat efter finansiella poster i procent av justerat eget kapital (eget kapital och obeskattade reserver med avdrag för uppskjuten skatt).

Avkastning på sysselsatt kapital

Rörelseresultat plus finansiella intäkter i procent av sysselsatt kapital.

Soliditet (%)

Justerat eget kapital (eget kapital och obeskattade reserver med avdrag för uppskjuten skatt) i procent av balansomslutning.

Uppskattningar och bedömningar

Upprättandet av bokslut och tillämpning av redovisningsprinciper, baseras ofta på ledningens bedömningar, uppskattningar och antaganden som anses vara rimliga vid den tidpunkt då bedömningen görs. Uppskattningar och bedömningar är baserade på historiska erfarenheter och ett antal andra faktorer, som under rådande omständigheter anses vara rimliga. Resultatet av dessa används för att bedöma de redovisade värdena på tillgångar och skulder, som inte annars framgår tydligt från andra källor. Det verkliga utfallet

kan avvika från dessa uppskattningar och bedömningar. Uppskattningar och antaganden ses över regelbundet.

Inga väsentliga källor till osäkerhet i uppskattningar och antaganden på balansdagen bedöms kunna innebära en betydande risk för en väsentlig justering av redovisade värden för tillgångar och skulder under nästa räkenskapsår.

Viktiga bedömningar beskrivs nedan.

Effekter av elnätsregleringen

I koncernen finns elnätsverksamhet som regleras av föreskrifter från Energimyndigheten. De avgifter som elnätverksamheten tar ut av sina kunder ligger enligt vad som kan uppskattas under pågående reglerperiod inom ramen för vad som är tillåtet. Om över- eller underdebitering skulle uppkomma regleras detta inom ramen för kommande reglerperiod.

Nedskrivningsprövningar

Nedskrivningar av immateriella och materiella anläggningstillgångar görs om det finns en indikation på att tillgångens värde är lägre än dess redovisade värde. Indikationer som kan leda till en nedskrivningsprövning är till exempel externa indikationer på att marknaden förändrats eller teknologin har utvecklats. Interna indikatorer kan vara sämre avkastning än väntat eller omstruktureringar som påverkar tillgången. Varje år tittar koncernen på de affärer som finns och om det skett något under året som förändrat utvecklingen och kassaflödet på någon affär.

Nedskrivningar kostnadsförs i resultaträkningen. Återföring görs om skälen som låg till grund för nedskrivningen har ändrats.

Återvinningsvärdet utgörs av det högsta av verkligt värde med avdrag för försäljningskostnader och nyttjandevärdet. Vid beräkning av nyttjandevärdet diskonteras framtida kassaflöden med en diskonteringsfaktor som återspeglar aktuella marknadsmässiga bedömningar. Beräkning görs per kassagenererande enhet.



Not 2 Nettoomsättningen exkl. punktskatter

Koncernen

	2025	2024
Nettoomsättning per verksamhetsgren		
Fjärrvärme	1 282	1 235
Elhandel	877	844
Elnät	1 058	824
Kommunikationslösningar	199	193
Gashandel	49	55
Gasnät	51	49
Vind	12	16
Fjärrkyla	14	12
Energitjänster och övrigt	74	10
	3 616	3 238
Nettoomsättningen inkl. punktskatter		
Nettoomsättning	3 616	3 238
Punktskatter	572	573
	4 188	3 811

Moderbolaget

	2025	2024
Nettoomsättningen inkl. punktskatter		
Koncerninterna funktioner	207	193
Övrigt	29	27
	236	220

Not 3 Offentliga bidrag

Koncernen och moderbolaget

I posten ingår för Öresundskraft AB offentliga stöd avseende EU-projekt och statliga bidrag med 0 Mkr (8 Mkr). Det totala beloppet för koncernen är 7 Mkr (9 Mkr).

I posten förutbetalda intäkter i balansräkningen ingår för Öresundskraft AB offentliga stöd avseende EU-projekt och statliga bidrag med 0 Mkr (9 Mkr). Det totala beloppet för koncernen är 21 Mkr (22 Mkr).

I posten anläggningstillgångar i balansräkningen ingår för Öresundskraft AB offentliga stöd avseende EU-projekt och statliga bidrag med 0 Mkr (0 Mkr). Det totala beloppet för koncernen är 16,4 Mkr (0 Mkr).

Not 4 Operationell leasing

Koncernen

Koncernen leasar ett antal fordon, arrende och lokalhyra enligt avtal om operationell leasing. Koncernens kostnadsförda leasingavgifter uppgår till 21 Mkr (19 Mkr). Framtida leasingavgifter, för icke uppsägningsbara leasingavtal, förfaller till betalning enligt följande;

	2025	2024
Inom ett år	-25	-22
Senare än ett år men inom fem år	-102	-65
Senare än fem år	-38	-52
	-165	-139

Moderbolaget

Bolaget leasar ett antal fordon, arrende och lokalhyra enligt avtal om operationell leasing. Bolagets kostnadsförda leasingavgifter uppgår till 14 Mkr (12 Mkr). Framtida leasingavgifter, för icke uppsägningsbara leasingavtal, förfaller till betalning enligt följande;

	2025	2024
Inom ett år	-15	-14
Senare än ett år men inom fem år	-61	-46
	-76	-60

Not 5 Arvode till revisorer

Koncernen

Med revisionsuppdrag avses granskning av årsredovisningen och bokföringen samt styrelsens och verkställande direktörens förvaltning, övriga arbetsuppgifter som det ankommer på bolagets revisor att utföra samt rådgivning eller annat biträde som föranleds av iakttagelser vid sådan granskning eller genomförandet av sådana övriga arbetsuppgifter.

	2025	2024
EY		
Revisionsuppdrag	-2	-1
Övriga tjänster	0	-1
	-2	-2

Moderbolaget

	2025	2024
EY		
Revisionsuppdrag	-1	-1
	-1	-1

Not 6 Anställda och personalkostnader**Koncernen**

	2025	2024
Medelantalet anställda		
Kvinnor	148	151
Män	301	298
	449	449
Löner och ersättningar		
Styrelse och verkställande direktör	-9	-11
Övriga anställda	-298	-278
	-307	-289
Sociala kostnader		
Pensionskostnader för styrelse och verkställande direktör	-2	-2
Pensionskostnader för övriga anställda	-36	-40
Övriga sociala avgifter enligt lag och avtal	-102	-103
	-140	-145
Totala löner, ersättningar, sociala kostnader och pensionskostnader	-447	-434
Könsfördelning bland ledande befattningshavare		
Andel kvinnor i styrelsen	35 %	33 %
Andel män i styrelsen	65 %	67 %
Andel kvinnor bland övriga ledande befattningshavare	56 %	41 %
Andel män bland övriga ledande befattningshavare	44 %	59 %

Moderbolaget

	2025	2024
Medelantalet anställda		
Kvinnor	57	55
Män	57	55
	114	110
Löner och ersättningar		
Styrelse och verkställande direktör	-4	-4
Övriga anställda	-76	-72
	-80	-76
Sociala kostnader		
Pensionskostnader för styrelse och verkställande direktör	-1	-1
Pensionskostnader för övriga anställda	-10	-13
Övriga sociala avgifter enligt lag och avtal	-26	-29
Totalt	-38	-42
Totala löner, ersättningar, sociala kostnader och pensionskostnader	-118	-118
Könsfördelning bland ledande befattningshavare		
Andel kvinnor i styrelsen	36 %	36 %
Andel män i styrelsen	64 %	64 %
Andel kvinnor bland övriga ledande befattningshavare	44 %	57 %
Andel män bland övriga ledande befattningshavare	56 %	43 %

Avtal om avgångsvederlag

Avtal har träffats med VD om avgångsvederlag motsvarande sex månaders uppsägningstid från VD:s sida och tolv månaders uppsägningstid från Bolagets sida.

Not 7 Inköp och försäljningar mellan koncernföretag

Koncernen

	2025	2024
Totala inköp från andra koncernföretag inom Helsingborgs Stads Förvaltning AB	-60	-58
Total försäljning till andra koncernföretag inom Helsingborgs Stads Förvaltning AB	275	261
	215	203

Moderbolaget

Avser inköp och försäljningar mellan bolag i koncernen.

	2025	2024
Totala inköp mellan koncernföretag	-9	-11
Total försäljning mellan koncernföretag	207	193
	198	182

Not 8 Resultat från andelar i koncernföretag

Moderbolaget

	2025	2024
Nedskrivningar andelar dotterbolag	-119	0
	-119	0



Not 9 Resultat från andelar i intressebolag**Koncernen**

	2025	2024
Nedskrivningar andelar intressebolag	-103	-33
	-103	-33

Moderbolaget

	2025	2024
Nedskrivningar andelar intressebolag	-17	-82
Återförda nedskrivningar andelar intressebolag	0	30
Utdelning från intressebolag	18	0
	1	-52

Not 10 Ränteintäkter och liknande resultatposter**Koncernen**

	2025	2024
Ränteintäkter från Helsingborg Stad	2	6
Övriga ränteintäkter	3	4
Valutakursvinster	4	1
Övriga finansiella intäkter	1	1
	10	12

Moderbolaget

	2025	2024
Ränteintäkter från koncernbolag	27	13
Övriga ränteintäkter	2	3
Övriga finansiella intäkter	1	1
	30	17

Not 11 Räntekostnader och liknande resultatposter

Koncernen

	2025	2024
Räntekostnader till Helsingborgs stad	-29	-45
Övriga räntekostnader	-5	0
Valutakursförluster	-5	-5
	-39	-50

Moderbolaget

	2025	2024
Räntekostnader från koncernbolag	-29	-45
Övriga räntekostnader	-5	-1
Valutakursförluster	-1	0
	-35	-46

Not 12 Bokslutsdispositioner

Koncernen

	2025	2024
Lämnade koncernbidrag	-99	-108
	-99	-108

Moderbolaget

	2025	2024
Förändring periodiseringsfond	-22	-3
Överavskrivning	2	4
Erhållna koncernbidrag	290	158
Lämnade koncernbidrag	-139	-108
	131	51

Not 13 Aktuell och uppskjuten skatt

Koncernen

	2025	2024
Skatt på årets resultat		
Aktuell skatt	-48	-2
Förändring av uppskjuten skatt avseende temporära skillnader	-47	-29
Totalt redovisad skatt	-95	-31

	2025 Procent	2025 Belopp	2024 Procent	2024 Belopp
Avstämning av effektiv skatt				
Redovisat resultat före skatt		348		79
Skatt enligt gällande skattesats	20,60	-71	20,60	-16
Ej avdragsgilla kostnader		-3		-26
Ej skattepliktiga intäkter		3		2
Justering skatter för föregående år		0		1
Nedskrivning intressebolag		-21		17
Resultat från intressebolag		-7		-12
Övrigt		4		3
Redovisad effektiv skatt	27,29	-95	39,59	-31

Moderbolaget

	2025	2024
Skatt på årets resultat		
Aktuell skatt	-14	-2
Justering avseende tidigare år	0	1
Förändring av uppskjuten skatt avseende temporära skillnader	0	-1
Totalt redovisad skatt	-14	-3

	2025 Procent	2025 Belopp	2024 Procent	2024 Belopp
Avstämning av effektiv skatt				
Redovisat resultat före skatt		-31		-63
Skatt enligt gällande skattesats	20,60	6	20,60	13
Ej avdragsgilla kostnader		-25		-18
Ej skattepliktiga intäkter		5		1
Justering skatt för föregående år		0		1
Redovisad effektiv skatt	-44,39	-14	-5,34	-3

Not 14 Balanserade utgifter för utvecklingsarbeten och liknande arbeten

Koncernen

	2025-12-31	2024-12-31
Ingående anskaffningsvärden	79	114
Utrangeringar	0	-34
Omklassificeringar	1	0
Utgående ackumulerade anskaffningsvärden	80	79
Ingående avskrivningar	-53	-75
Försäljningar/utrangeringar	0	34
Årets avskrivningar	-11	-12
Utgående ackumulerade avskrivningar	-64	-53
Utgående redovisat värde	16	26

Moderbolaget

	2025-12-31	2024-12-31
Ingående anskaffningsvärden	0	0
Anskaffat via fission	0	34
Utrangeringar	0	-34
Utgående ackumulerade anskaffningsvärden	0	0
Utgående redovisat värde	0	0

Not 15 Byggnader och mark

Koncernen

	2025-12-31	2024-12-31
Ingående anskaffningsvärden	912	908
Inköp	0	3
Försäljningar/utrangeringar	0	0
Omklassificeringar	5	1
Utgående ackumulerade anskaffningsvärden	917	912
Ingående avskrivningar	-448	-419
Årets avskrivningar	-30	-29
Utgående ackumulerade avskrivningar	-478	-448
Ingående nedskrivningar	-26	-26
Utgående ackumulerade nedskrivningar	-26	-26
Utgående redovisat värde	413	439

Moderbolaget

	2025-12-31	2024-12-31
Ingående anskaffningsvärden	162	0
Anskaffat via fission	0	162
Utgående ackumulerade anskaffningsvärden	162	162
Ingående avskrivningar	-64	0
Avskrivningar via fission	0	-61
Årets avskrivningar	-4	-3
Utgående ackumulerade avskrivningar	-68	-64
Ingående nedskrivningar	-6	0
Nedskrivningar via fission	0	-6
Utgående ackumulerade nedskrivningar	-6	-6
Utgående redovisat värde	88	92

Not 16 Maskiner och andra tekniska anläggningar

Koncernen

	2025-12-31	2024-12-31
Ingående anskaffningsvärden	8 781	8 583
Försäljningar/utrangeringar	-148	-155
Omklassificeringar	373	353
Utgående ackumulerade anskaffningsvärden	9 006	8 781
Ingående avskrivningar	-4 339	-4 200
Försäljningar/utrangeringar	72	147
Omklassificeringar	3	0
Årets avskrivningar	-289	-286
Utgående ackumulerade avskrivningar	-4 553	-4 339
Ingående uppskrivningar	0	0
Försäljningar/utrangeringar	0	0
Utgående ackumulerade uppskrivningar	0	0
Ingående nedskrivningar	-177	-173
Försäljningar/utrangeringar	3	0
Årets nedskrivningar	-4	-4
Utgående ackumulerade nedskrivningar	-178	-177
Utgående redovisat värde	4 275	4 265

Moderbolaget

	2025-12-31	2024-12-31
Ingående anskaffningsvärden	43	0
Anskaffat via fission	0	43
Utgående ackumulerade anskaffningsvärden	43	43
Ingående avskrivningar	- 6	0
Avskrivningar via fission	0	-5
Årets avskrivningar	-2	-1
Utgående ackumulerade avskrivningar	-8	-6
Utgående redovisat värde	35	37

Not 17 Inventarier, verktyg och installationer

Koncernen

	2025-12-31	2024-12-31
Ingående anskaffningsvärden	112	110
Försäljningar/utrangeringar	0	-10
Omklassificeringar	5	12
Utgående ackumulerade anskaffningsvärden	117	112
Ingående avskrivningar	-84	-81
Försäljningar/utrangeringar	0	8
Årets avskrivningar	-9	-11
Utgående ackumulerade avskrivningar	-93	-84
Utgående redovisat värde	23	28

Moderbolaget

	2025-12-31	2024-12-31
Ingående anskaffningsvärden	29	0
Anskaffat via fission	0	37
Inköp	1	0
Försäljningar/utrangeringar	0	-8
Utgående ackumulerade anskaffningsvärden	30	29
Ingående avskrivningar	-24	0
Avskrivningar via fission	0	-27
Försäljningar/utrangeringar	0	8
Årets avskrivningar	-3	-5
Utgående ackumulerade avskrivningar	-27	-24
Utgående redovisat värde	3	5

Not 18 Pågående nyanläggningar och förskott avseende materiella anläggningstillgångar

Koncernen

	2025-12-31	2024-12-31
Ingående anskaffningsvärden	272	273
Inköp, netto efter omklassificeringar	463	370
Omklassificeringar	-383	-371
Övriga förändringar	-46	0
Utgående ackumulerade anskaffningsvärden	306	272
Utgående redovisat värde	306	272

Moderbolaget

	2025-12-31	2024-12-31
Ingående anskaffningsvärden	1	0
Anskaffat via fission	0	1
Inköp, netto efter omklassificeringar	3	0
Utgående ackumulerade anskaffningsvärden	4	1
Utgående redovisat värde	4	1

Not 19 Andelar i intresseföretag

Koncernen

	2025-12-31	2024-12-31
Ingående anskaffningsvärden	139	163
Aktieägartillskott	135	0
Återbetalning av aktieägartillskott	-8	0
Erhållen utdelning	-18	0
Resultatandel i intresseföretag	-33	-24
Utgående ackumulerade anskaffningsvärden	215	139
Ingående nedskrivningar	-33	0
Årets nedskrivningar	-103	-33
Utgående ackumulerade nedskrivningar	-136	-33
Utgående redovisat värde	79	106

Moderbolaget

	2025-12-31	2024-12-31
Ingående anskaffningsvärden	190	0
Anskaffat via fission	0	190
Återbetalning av aktieägartillskott	-8	-27
Aktieägartillskott	17	28
Omklassificeringar	-110	0
Utgående ackumulerade anskaffningsvärden	90	190
Ingående uppskrivningar	0	0
Utgående ackumulerade uppskrivningar	0	0
Ingående nedskrivningar	-118	0
Nedskrivning via fission	0	-67
Återläggning av tidigare gjord nedskrivning	0	30
Årets nedskrivningar	-17	-82
Omklassificeringar	110	0
Utgående ackumulerade nedskrivningar	-25	-118
Utgående redovisat värde	65	72

Not 20 Specifikation andelar intresseföretag

I april 2025 breddades ägandet i Modity Energy Trading AB genom att Öresundskraft AB och Kraftringen Energi AB genomförde en riktad emission till Jönköping Energi AB och Umeå Energi AB. Efter transaktionen äger Öresundskraft AB 25 procent.

Dotterbolaget EVereg AB (100 procent, tidigare intressebolag 33,3 procent) förvärvades från de tidigare delägarna Jämtkraft AB och Tekniska verken i Linköping AB och ägs till 100 procent sedan februari 2025. EVereg AB äger 49 procent av aktierna i intressebolaget Mer Sweden AB.

Koncernen

Namn	Kapitalandel	Rösträttsandel	Antal andelar	Bokfört värde
Modity Energy Trading AB	25	25	10 000	41
MER Sweden AB	49	49	10 000	0
Utvecklingsklustret Energi AB	25	25	100	16
GITO Heavy Charging Solutions AB	33	33	7 500	22
				79

Namn	Org. nr.	Säte	Eget kapital	Resultat
Modity Energy Trading AB	556643-4410	Lund	163	-37
MER Sweden AB	559000-7075	Stockholm	388	-67
Utvecklingsklustret Energi AB	559139-0199	Linköping	65	2
GITO Heavy Charging Solutions AB	559396-6335	Jönköping	65	-14

Moderbolaget

Namn	Kapitalandel	Rösträttsandel	Antal andelar	Bokfört värde
Modity Energy Trading AB	25	25	10 000	34
Utvecklingsklustret Energi AB	25	25	100	16
GITO Heavy Charging Solutions AB	33	33	7 500	15
				65

Namn	Org. nr.	Säte
Modity Energy Trading AB	556643-4410	Lund
Utvecklingsklustret Energi AB	559139-0199	Linköping
GITO Heavy Charging Solutions AB	559396-6335	Jönköping

Not 21 Andra långfristiga värdepappersinnehav

Koncernen

	2025-12-31	2024-12-31
Ingående anskaffningsvärden	4	3
Inköp	0	1
Utgående ackumulerade anskaffningsvärden	4	4
Utgående redovisat värde	4	4

Moderbolaget

	2025-12-31	2024-12-31
Ingående anskaffningsvärden	2	0
Anskaffning via fission	0	2
Utgående ackumulerade anskaffningsvärden	2	2
Utgående redovisat värde	2	2

Not 22 Förutbetalda kostnader och upplupna intäkter**Koncernen**

	2025-12-31	2024-12-31
Upplupna försäljningsintäkter	402	403
Övriga poster	0	5
	402	408

Moderbolaget

	2025-12-31	2024-12-31
Förutbetalda kostnader	13	12
	13	12

Not 23 Avsättningar**Koncernen och moderbolaget**

	2025-12-31	2024-12-31
Pensioner och liknande förpliktelser		
Belopp vid årets ingång	2	3
Effekten av ändrad diskonteringsränta	0	-1
Summa pensioner och liknande förpliktelser	2	2

Moderbolaget

	2025-12-31	2024-12-31
Pensioner och liknande förpliktelser		
Belopp vid årets ingång	2	0
Anskaffat via fission	0	3
Effekten av ändrad diskonteringsränta	0	-1
Summa pensioner och liknande förpliktelser	2	2

Not 24 Uppskjuten skatt på temporära skillnader**Koncernen**

2025-12-31	Uppskjuten skattefordran	Uppskjuten skatteskuld	Netto
Temporära skillnader			
Obeskattade reserver	0	-729	-729
Anläggningstillgångar	4	0	4
Kortfristiga fordringar	4	0	4
	8	-729	-721

Koncernen**2024-12-31**

Temporära skillnader	Uppskjuten skattefordran	Uppskjuten skatteskuld	Netto
Obeskattade reserver	0	-683	-683
Anläggningstillgångar	4	0	4
Kortfristiga fordringar	4	0	4
	9	-683	-674

Moderbolaget**2025-12-31**

Temporära skillnader	Uppskjuten skattefordran	Uppskjuten skatteskuld	Netto
Kortfristiga fordringar	1	0	1
Anläggningstillgångar	2	0	2
	3	0	3

Moderbolaget**2024-12-31**

Temporära skillnader	Uppskjuten skattefordran	Uppskjuten skatteskuld	Netto
Kortfristiga fordringar	1	0	1
Anläggningstillgångar	2	0	2
	3	0	3

Not 25 Långfristiga skulder**Koncernen**

Långfristig skuld till Helsingborgs stad

	2025-12-31	2024-12-31
Förfaller 2–5 år efter balansdagen	720	820
	720	820

Moderbolaget

Långfristig skuld till Helsingborgs stad

	2025-12-31	2024-12-31
Förfaller 2–5 år efter balansdagen	720	820
	720	820

Not 26 Upplupna kostnader och förutbetalda intäkter**Koncernen**

	2025-12-31	2024-12-31
Upplupna energikostnader	176	195
Upplupna personalkostnader	52	51
Förutbetalda försäljningsintäkter	3	5
Upplupna räntekostnader	0	11
Övriga poster	10	37
	241	299

Moderbolaget

	2025-12-31	2024-12-31
Upplupna personalkostnader	14	15
Bidrag	0	9
Övriga poster	8	1
	22	25

Not 27 Justeringar för poster som inte ingår i kassaflödet**Koncernen**

	2025-12-31	2024-12-31
Avskrivningar	343	343
Nedskrivningar	103	33
Resultat vid försäljning av anläggningstillgångar	-33	8
Kostnadsfört pågående projekt	46	0
Resultatandel i intressebolag	33	24
Förändring avsättningar	0	-2
	492	406

Moderbolaget

	2025-12-31	2024-12-31
Avskrivningar	10	12
Nedskrivningar	137	67
Avsättningar/fordringar avseende pensioner	-1	2
Förändring avsättningar	0	-2
Resultat överlåtande bolag vid fission	0	16
	146	95

Not 28 Likvida medel**Koncernen**

Koncernens likvida medel ingår i en koncernkontostruktur där Helsingborgs Stads Förvaltning AB är kontohavare. Per 2024-12-31 är det en nettoskuld och därav hamnar förändringen under finansieringsverksamheten.

	2025-12-31	2024-12-31
Likvida medel		
Banktillgodohavanden	9	6
Tillgodohavanden på koncernkonto	2	0
	11	6

Moderbolaget

Koncernens likvida medel ingår i en koncernkontostruktur där Helsingborgs Stads Förvaltning AB är kontohavare. Per 2025-12-31 är det en nettoskuld och därav hamnar förändringen under finansieringsverksamheten.

	2025-12-31	2024-12-31
Likvida medel		
Banktillgodohavanden	4	2
Tillgodohavanden på koncernkonto	0	44
	4	46

Not 29 Ersättning till styrelsen

Belopp räknas i tusentals kronor (Tkr)

Moderbolaget

Styrelsearvode till förtroendevalda år 2025

Förtroendevald	Fast	Mötesarvode	Övrig ersättning	Summa
Styrelsens ordförande	217	76	23	316
Styrelsens vice ordförande	104	55	51	209
Övriga styrelseledamöter	329	150	46	525
Suppleanter	91	113	33	237
Summa	741	394	152	1 287

Not 30 Andelar i koncernföretag

Moderbolaget

	2025-12-31	2024-12-31
Ingående anskaffningsvärden	1 254	0
Anskaffat via fission	0	1 254
Aktieägartillskott	119	0
Omklassificering	110	0
Utgående anskaffningsvärde	1 483	1 254
Ingående nedskrivningar	0	0
Årets nedskrivning	-119	0
Omklassificering	-110	0
Utgående nedskrivningar	-229	0
Utgående redovisat värde	1 254	1 254

Not 31 Specifikation andelar i koncernföretag

Dotterbolaget EVereg AB (100 procent, tidigare intressebolag 33,3 procent) förvärvades från de tidigare delägarna Jämtkraft AB och Tekniska verken i Linköping AB och ägs till 100 procent sedan februari 2025.

Moderbolaget

Namn	Kapitalandel	Rösträttsandel	Antal andelar	Bokfört värde
Öresundskraft Marknad AB	100	100	10 000	54
Öresundskraft Kraft & Värme AB	100	100	100	600
Pingday AB	100	100	1 000	0
Öresundskraft Elnät AB	100	100	500	583
Öresundskraft Gasnät AB	100	100	500	17
EVereg AB	100	100	1500	0
				1 254

Namn	Org. nr.	Säte
Öresundskraft Marknad AB	556519-7679	Helsingborg
Öresundskraft Kraft & Värme AB	556501-1003	Helsingborg
Pingday AB	559266-1069	Helsingborg
Öresundskraft Elnät AB	559443-4036	Helsingborg
Öresundskraft Gasnät AB	559448-8230	Helsingborg
EVereg AB	559000-6994	Stockholm

Not 32 Fordringar hos koncernföretag

Moderbolaget

	2025-12-31	2024-12-31
Ingående anskaffningsvärden	150	0
Anskaffat vid fission	0	150
Tillkommande fordringar	838	0
Utgående ackumulerade anskaffningsvärden	988	150
Utgående redovisat värde	988	150

Not 33 Antal aktier och kvotvärde**Moderbolaget**

	Antal aktier	Kvotvärde
Antal aktier	50 000	1 000
	50 000	1 000

Not 34 Disposition av vinst eller förlust**Moderbolaget****2025-12-31****Förslag till vinstdisposition**

Styrelsen föreslår att till förfogande stående vinstmedel:

Balanserad vinst	525
Årets förlust	-45
	480

Disponeras så att:

I ny räkning överföres	480
	480

Not 35 Obeskattade reserver**Moderbolaget**

	2025-12-31	2024-12-31
Ackumulerade överavskrivningar	29	31
Periodiseringsfond 2024	3	3
Periodiseringsfond 2025	22	0
	55	34

Not 36 Derivatinstrument

Koncernen

	Nominellt värde köp	Orealiserat resultat
Valutaterminer EUR 2026	160	-5
Valutaterminer EUR 2027	44	-1
Ränteswap förfall 2026-2028	320	-13
	524	-19

Moderbolaget

Öresundskraft AB	Nominellt värde köp	Orealiserat resultat
Ränteswap förfall 2026-2028	320	-13
	320	-13



Säkringsredovisning och riskexponering

Koncernen är genom sin verksamhet exponerad för olika slag av finansiella risker. Med finansiella risker avses koncernens resultat och kassaflöde till följd av förändringar i energipriser (främst bränsle och el), valutakurser, räntenivåer, fluktuationer i refinansierings- och kreditrisker. Öresundskraft koncernens finansreglemente beslutas i koncernstyrelsen och bildar ett ramverk av riktlinjer och policys för finansiella risker i energi-, ränte- och valutamarknaderna. Riskmandat, säkringsnivåer och den löpande riskhanteringen finns beskrivna inom koncernens riktlinjer för riskhantering, samtliga områden träffas av Finansreglementet och riktlinjer för kredithantering. Nedan ges en övergripande beskrivning av ansvarsområdets affär samt strategier för riskhantering.

Ansvar för koncernens marknadsrisker förknippade med energiförsäljning, främst el, fjärrvärme och naturgas, hanteras genom koncernens intresseföretag Mody Energy Trading AB. På motsvarande sätt hanteras de finansiella transaktionerna och riskerna där koncernchefen har det övergripande ansvaret. För att följa upp utvecklingen och kontrollen av den riskexponerade verksamheten finns en särskild funktion för riskkontroll.

Finansiella risker

Ränterisker

Med ränterisk avses risken för ett försämrat räntenetto eller marknadsvärde för räntebärande skulder och tillgångar som en följd av ändrade marknadsräntor. Koncernens säkringsstrategi är att reducera osäkerheten beträffande den framtida räntekostnaden för upplåning till rörlig ränta. Osäkerheten är hänförlig till förändringar i den rörliga räntan.

Koncernens ränterisk hanteras genom att räntebärande skulder fördelas i fasta och rörliga räntor, bland annat genom användning av ränteswapskontrakt. Koncernen har en långsiktig befintlig räntesäkringsportfölj som utvärderas löpande. Strategin är att behålla portföljen och att vid en eventuell förändring av upplåningen utvärderas rådande strategi.

Valutarisker

Koncernen är exponerad för olika typer av valutarisker. Den främsta exponeringen avser köp i utländska valutor och i begränsad omfattning försäljning i utländsk valuta, där risken dels kan bestå av fluktuationer i valutan för det finansiella instrumentet, kund- eller leverantörsfakturan, dels valutarisken i förväntade eller kontrakterade betalningsflöden benämnd transaktionsexponering. För att minska valutarisken i dessa flöden säkras belopp överstigande förutbestämda nivåer enligt koncernens Finansreglemente.

Säkringsinstrumenten för koncernen utgörs av valutaterminer. Säkringsstrategin innebär att säkringsinstrumenten vid behov kommer att ersättas av nya säkringsinstrument vid förfall. Företagets transaktions-exponering fördelar sig framför allt mellan valutorna EUR och SEK.

Marknadsrisker

Energirisiker

Den löpande hanteringen av koncernens energihandelsrisker hanteras i intresseföretaget Mody Energy Trading AB, vilka hanterar riskerna i enlighet med avtalat riskmandat. PrISRISKEN av tilldelade miljöprodukter (elcertifikat, ursprungsgarantier och utsläppsrätter) Koncernens prISRISKEN avseende tilldelade miljöprodukter baserat på produktion av elkraft avses risken för att förändrade priser ger en direkt påverkan på koncernens resultat. Strategin för risKEN är löpande prognostisera nettopositionen för produktionsbehovet och tilldelningen, netto-positionen prISSÄKRAS med terminskontrakt genom intressebolaget.

Volymrisk vid anskaffning av energiråvaror och utsläppsrätter avseende produktion

Med volymrisk avses risKEN i koncernen för att underskott på energiråvaror ökar produktionskostnaderna eller att överskott på energiråvaror medför ökade produktionskostnader för lagring eller avyttring. Med volymrisk avses även risKEN för att under-/överskott av utsläppsrätter – medför ökade produktionskostnader.

Strategin för energiråvaror är att inneha en avtalsportfölj med många externa leverantörer kombinerat med flerårsavtal innehållande volymflexibilitet (sådana avtal hanteras inte av intressebolaget)

Avseende utsläppsrätter utgörs strategin att nettobehovet prISSÄKRAS med terminskontrakt genom intressebolaget.

Energiprisrisker vid produktion av elkraft

Koncernens energiprisrisk avseende produktion av elkraft avses risKEN för att förändrade energipriser ger en direkt påverkan på koncernens resultat. Strategin för risKEN är löpande prognostisera nettopositionen och att utifrån bestämda nivåer av nettopositionen i koncernens Finansreglemente prISSÄKRAS med terminskontrakt genom intressebolaget.

Elprisrisk i förlustkraft

Vid eldistribution avgår en viss del av volymen i så kallad nätförlust. Koncernen har som strategi att reducera osäkerheten beträffande den framtida kostnaden för nätförluster vid eldistribution. Osäkerheten är hänförlig till förändringar i priset på el avseende den del av distribuerad el som avgår i så kallad nätförlust. Strategin är att upp till 90 procent av prognosvolymen (per kalenderår) ska prISSÄKRAS före leveransperioden. Företaget hanterar elprisrisKEN avseende nätförluster med elterminer genom intressebolaget.

Energiprisrisker avseende handel

Med energiprisrisk avses risKEN för att förändrade energipriser ger en direkt påverkan på koncernens resultat. Säkringsstrategin är att reducera osäkerheten beträffande den framtida kostnaden för el och gas till kunder med fastprisavtal. Koncernens prisrisk hanteras med hjälp av finansiella terminskontrakt genom intressebolaget.

Not 37 Ställda säkerheter och eventalförpliktelser

Koncernen

	2025-12-31	2024-12-31
För övriga långfristiga skulder:		
Utnyttjad borgensförbindelse till förmån för intresseföretag	269	447
Totalt	269	447

Moderbolaget

	2025-12-31	2024-12-31
För övriga långfristiga skulder:		
Utnyttjad borgensförbindelse till förmån för intresseföretag	270	447
Totalt	270	447

Enligt aktieägaravtal har bolaget åtagande för borgen till ett maximalt belopp om 600 Mkr (1 000 Mkr) till förmån för intressebolaget Modity Energy Trading AB, samt en kapitaltäckningsgaranti till och med den 31 december 2026, med en limit om 30 Mkr.

Av ovanstående utrymme uppgår tecknade möjliga krediter till 600 Mkr (1 000) Mkr, varav 266 (445) Mkr är utnyttjade på balansdagen.

Obegränsad borgen avseende handel med valutaderivat är utställd till förmån för Modity Energy Trading AB. Per balansdagen uppgick det utnyttjade beloppet till 3 (0) Mkr.

Moderbolaget har även en borgen till förmån för dotterbolag uppgående till 1 (1) Mkr.

Not 38 Uppgifter om moderföretag

Koncernen och moderbolaget

Öresundskraft AB är ett helägt dotterbolag till Helsingborgs Stads Förvaltning AB (556007-4634) vilken är den största koncernen för vilken koncernredovisning upprättas. Helsingborgs Stads Förvaltning AB är i sin tur helägt av Helsingborgs stad.

Årsredovisningens innehåll blev klart 31 mars 2026
Helsingborg



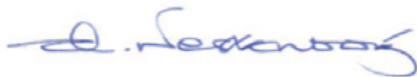
Stefan Håkansson
Verkställande direktör



Malin Möller
Styrelseledamot



Lennart Perberg
Styrelseledamot



Agneta Nestenborg
Styrelseledamot



Vlatko Milos
Styrelseledamot



Björn Eisner
Styrelseordförande



Khawla Ibrahim
Styrelseledamot



Henrik Thott
Styrelseledamot



Anders Yllfors
Styrelseledamot



Anders Johnsson
Styrelseledamot

Vår revisionsberättelse har lämnats

Ernst & Young AB



Peter Gunnarsson
Auktoriserad revisor



Henrik Rosengren
Auktoriserad revisor



Johan Sederholm
Lekmannarevisor
Helsingborgs stad

Min granskningsrapport har lämnats



Revisionsberättelse

Till bolagsstämman i Öresundskraft AB, org.nr 559443-4069

Rapport om årsredovisningen och koncernredovisningen

Uttalanden

Vi har utfört en revision av årsredovisningen och koncernredovisningen för Öresundskraft AB för räkenskapsåret 2025 med undantag för sidan 3 och hållbarhetsrapporten på sidorna 12-26.

Enligt vår uppfattning har årsredovisningen och koncernredovisningen upprättats i enlighet med årsredovisningslagen och ger en i alla väsentliga avseenden rättvisande bild av moderbolagets och koncernens finansiella ställning per den 31 december 2025 och av dessas finansiella resultat och kassaflöden för året enligt årsredovisningslagen. Våra uttalanden omfattar inte sidan 3 och hållbarhetsrapporten på sidorna 12-26.

Förvaltningsberättelsen är förenlig med årsredovisningens och koncernredovisningens övriga delar.

Vi tillstyrker därför att bolagsstämman fastställer resultaträkningen och balansräkningen för moderbolaget och koncernen.

Grund för uttalanden

Vi har utfört revisionen enligt International Standards on Auditing (ISA) och god revisionssed i Sverige. Vårt ansvar enligt dessa standarder beskrivs närmare i avsnittet Revisorns ansvar. Vi är oberoende i förhållande till moderbolaget och koncernen enligt god revisorssed i Sverige och har i övrigt fullgjort vårt yrkesetiska ansvar enligt dessa krav.

Vi anser att de revisionsbevis vi har inhämtat är tillräckliga och ändamålsenliga som grund för våra uttalanden.

Annan information än årsredovisningen och koncernredovisningen

Detta dokument innehåller även annan information än årsredovisningen och återfinns på sidorna 3 samt 12-26. Det är styrelsen och verkställande direktören som har ansvaret för denna andra information.

Vårt uttalande avseende årsredovisningen och koncernredovisningen omfattar inte denna information och vi gör inget uttalande med bestyrkande avseende denna andra information.

I samband med vår revision av årsredovisningen och koncernredovisningen är det vårt ansvar att läsa den information som identifieras ovan och överväga om informationen i väsentlig utsträckning är oförenlig med årsredovisningen och koncernredovisningen. Vid denna genomgång beaktar vi även den kunskap vi i övrigt inhämtat under revisionen samt bedömer om informationen i övrigt verkar innehålla väsentliga felaktigheter.

Om vi, baserat på det arbete som har utförts avseende denna information, drar slutsatsen att den andra informationen innehåller en väsentlig felaktighet, är vi skyldiga att rapportera detta. Vi har inget att rapportera i det avseendet.

Styrelsens och verkställande direktörens ansvar

Det är styrelsen och verkställande direktören som har ansvaret för att årsredovisningen och koncernredovisningen upprättas och att de ger en rättvisande bild enligt årsredovisningslagen. Styrelsen och verkställande direktören ansvarar även för den interna kontroll som de bedömer är nödvändig för att upprätta en årsredovisning och koncernredovisning som inte innehåller några väsentliga felaktigheter, vare sig dessa beror på oegentligheter eller misstag.

Vid upprättandet av årsredovisningen och koncernredovisningen ansvarar styrelsen och verkställande direktören för bedömningen av bolagets och koncernens förmåga att fortsätta verksamheten. De upplyser, när så är tillämpligt, om förhållanden som kan påverka förmågan att fortsätta verksamheten och att använda antagandet om fortsatt drift. Antagandet om fortsatt drift tillämpas dock inte om styrelsen och verkställande direktören avser att likvidera bolaget, upphöra med verksamheten eller inte har något realistiskt alternativ till att göra något av detta.

Revisorns ansvar

Våra mål är att uppnå en rimlig grad av säkerhet om att årsredovisningen och koncernredovisningen som helhet inte innehåller några väsentliga felaktigheter, vare sig dessa beror på oegentligheter eller misstag, och att lämna en revisionsberättelse som innehåller våra uttalanden. Rimlig säkerhet är en hög grad av säkerhet, men är ingen garanti för att en revision som utförs enligt ISA och god revisionssed i Sverige alltid kommer att upptäcka en väsentlig felaktighet om en sådan finns. Felaktigheter kan uppstå på grund av oegentligheter eller misstag och anses vara väsentliga om de enskilt eller tillsammans rimligen kan förväntas påverka de ekonomiska beslut som användare fattar med grund i årsredovisningen och koncernredovisningen.

Som del av en revision enligt ISA använder vi professionellt omdöme och har en professionellt skeptisk inställning under hela revisionen. Dessutom:

- identifierar och bedömer vi riskerna för väsentliga felaktigheter i årsredovisningen och koncernredovisningen, vare sig dessa beror på oegentligheter eller misstag, utformar och utför granskningsåtgärder bland annat utifrån dessa risker och inhämtar revisionsbevis som är tillräckliga och ändamålsenliga för att utgöra en grund för våra uttalanden. Risken för att inte upptäcka en väsentlig felaktighet till följd av oegentligheter är högre än för en väsentlig felaktighet som beror på misstag, eftersom oegentligheter kan innefatta agerande i maskopi, förfalskning, avsiktliga utelämnanden, felaktig information eller åsidosättande av intern kontroll.
- skaffar vi oss en förståelse av den del av bolagets interna kontroll som har betydelse för vår revision för att utforma granskningsåtgärder som är lämpliga med hänsyn till omständigheterna, men inte för att uttala oss om effektiviteten i den interna kontrollen.
- utvärderar vi lämpligheten i de redovisningsprinciper som används och rimligheten i styrelsens och verkställande direktörens uppskattningar i redovisningen och tillhörande upplysningar.
- drar vi en slutsats om lämpligheten i att styrelsen och verkställande direktören använder antagandet om fortsatt drift vid upprättandet av årsredovisningen och koncernredovisningen. Vi drar också en slutsats, med grund i de inhämtade revisionsbevisen, om det finns någon väsentlig osäkerhetsfaktor som avser sådana händelser eller förhållanden som kan leda till betydande tvivel om bolagets och koncernens förmåga att fortsätta verksamheten. Om vi drar slutsatsen att det finns en väsentlig osäkerhetsfaktor, måste vi i revisionsberättelsen fästa uppmärksamheten på upplysningarna i årsredovisningen och koncernredovisningen om den väsentliga osäkerhetsfaktorn eller, om sådana upplysningar är otillräckliga, modifiera uttalandet om årsredovisningen och koncernredovisningen. Våra slutsatser baseras på de revisionsbevis som inhämtas fram till datumet för revisionsberättelsen. Dock kan framtida händelser eller förhållanden göra att ett bolag och en koncern inte längre kan fortsätta verksamheten.



- utvärderar vi den övergripande presentationen, strukturen och innehållet i årsredovisningen och koncernredovisningen, däribland upplysningarna, och om årsredovisningen och koncernredovisningen återger de underliggande transaktionerna och händelserna på ett sätt som ger en rättvisande bild.
- planerar och utför vi koncernrevisionen för att inhämta tillräckliga och ändamålsenliga revisionsbevis avseende den finansiella informationen för företag eller affärsenheter inom koncernen som grund för att göra ett uttalande avseende koncernredovisningen. Vi ansvarar för styrning, övervakning och genomgång av det revisionsarbete som utförts för koncernrevisionens syfte. Vi är ensamt ansvariga för våra uttalanden.

Vi måste informera styrelsen om bland annat revisionens planerade omfattning och inriktning samt tidpunkten för den. Vi måste också informera om betydelsefulla iakttagelser under revisionen, däribland de eventuella betydande brister i den interna kontrollen som vi identifierat.

Rapport om andra krav enligt lagar och andra författningar

Uttalanden

Utöver vår revision av årsredovisningen och koncernredovisningen har vi även utfört en revision av styrelsens och verkställande direktörens förvaltning av Öresundskraft AB för räkenskapsåret 2025 samt av förslaget till dispositioner beträffande bolagets vinst eller förlust.

Vi tillstyrker att bolagsstämman disponerar vinsten enligt förslaget i förvaltningsberättelsen och beviljar styrelsens ledamöter och verkställande direktören ansvarsfrihet för räkenskapsåret.

Grund för uttalanden

Vi har utfört revisionen enligt god revisionsssed i Sverige. Vårt ansvar enligt denna beskrivs närmare i avsnittet Revisorns ansvar. Vi är oberoende i förhållande till moderbolaget och koncernen enligt god revisorssed i Sverige och har i övrigt fullgjort vårt yrkesetiska ansvar enligt dessa krav.

Vi anser att de revisionsbevis vi har inhämtat är tillräckliga och ändamålsenliga som grund för våra uttalanden.

Styrelsens och verkställande direkt örens ansvar

Det är styrelsen som har ansvaret för förslaget till dispositioner beträffande bolagets vinst eller förlust. Vid förslag till utdelning innefattar detta bland annat en bedömning av om utdelningen är försvarlig med hänsyn till de krav som bolagets och koncernens verksamhetsart, omfattning och risker ställer på storleken av moderbolagets och koncernens egna kapital, konsolideringsbehov, likviditet och ställning i övrigt.

Styrelsen ansvarar för bolagets organisation och förvaltningen av bolagets angelägenheter. Detta innefattar bland annat att fortlöpande bedöma bolagets och koncernens ekonomiska situation och att tillse att bolagets organisation är utformad så att bokföringen, medelsförvaltningen och bolagets ekonomiska angelägenheter i övrigt kontrolleras på ett betryggande sätt. Verkställande direktören ska sköta den löpande förvaltningen enligt styrelsens riktlinjer och anvisningar och bland annat vidta de åtgärder som är nödvändiga för att bolagets bokföring ska fullgöras i överensstämmelse med lag och för att medelsförvaltningen ska skötas på ett betryggande sätt.

Revisorns ansvar

Vårt mål beträffande revisionen av förvaltningen, och därmed vårt uttalande om ansvarsfrihet, är att inhämta revisionsbevis för att med en rimlig grad av säkerhet kunna bedöma om någon styrelseledamot eller verkställande direktören i något väsentligt avseende:

- företagit någon åtgärd eller gjort sig skyldig till någon försummelse som kan föranleda ersättningskyldighet mot bolaget, eller
- på något annat sätt handlat i strid med aktiebolagslagen, årsredovisningslagen eller bolagsordningen.

Vårt mål beträffande revisionen av förslaget till dispositioner av bolagets vinst eller förlust, och därmed vårt uttalande om detta, är att med rimlig grad av säkerhet bedöma om förslaget är förenligt med aktiebolagslagen.

Rimlig säkerhet är en hög grad av säkerhet, men ingen garanti för att en revision som utförs enligt god revisionsssed i Sverige alltid kommer att upptäcka åtgärder eller försummelser som kan föranleda ersättningskyldighet mot bolaget, eller att ett förslag till dispositioner av bolagets vinst eller förlust inte är förenligt med aktiebolagslagen.

Som en del av en revision enligt god revisionsssed i Sverige använder vi professionellt omdöme och har en professionellt skeptisk inställning under hela revisionen. Granskningen av förvaltningen och förslaget till dispositioner av bolagets vinst eller förlust grundar sig främst på revisionen av räkenskaperna. Vilka tillkommande granskningsåtgärder som utförs baseras på vår professionella bedömning med utgångspunkt i risk och väsentlighet. Det innebär att vi fokuserar granskningen på sådana åtgärder, områden och förhållanden som är väsentliga för verksamheten och där avsteg och överträdelser skulle ha särskild betydelse för bolagets situation. Vi går igenom och prövar fattade beslut, beslutsunderlag, vidtagna åtgärder och andra förhållanden som är relevanta för vårt uttalande om ansvarsfrihet. Som underlag för vårt uttalande om styrelsens förslag till dispositioner beträffande bolagets vinst eller förlust har vi granskat om förslaget är förenligt med aktiebolagslagen.

Revisorns yttrande avseende den lagstadgade hållbarhetsrapporten

Det är styrelsen som har ansvaret för hållbarhetsrapporten på sidorna 12-26 och för att den är upprättad i enlighet med årsredovisningslagen i enlighet med den äldre lydelsen som gällde före den 1 juli 2024.

Vår granskning har skett enligt FARs rekommendation RevR 12 Revisorns yttrande om den lagstadgade hållbarhetsrapporten. Detta innebär att vår granskning av hållbarhetsrapporten har en annan inriktning och en väsentligt mindre omfattning jämfört med den inriktning och omfattning som en revision enligt International Standards on Auditing och god revisionsssed i Sverige har. Vi anser att denna granskning ger oss tillräcklig grund för vårt uttalande.

En hållbarhetsrapport har upprättats.

Malmö enligt vår elektroniska underskrift

Ernst & Young AB

Peter Gunnarsson
Auktoriserad revisor

Henrik Rosengren
Auktoriserad revisor



Oberoende revisors rapport i enlighet med 7 § lag om insyn i vissa finansiella förbindelser

Till årsstämman och styrelsen för Öresundskraft AB, org.nr 559443-4069.

Inriktning och omfattning

Vi har fått i uppdrag att lämna en rapport om Öresundskraft ABs "Transparensredovisning - verksamhetsåret 2025" daterad den 31 mars 2026, upprättad enligt lag (2005:590) om insyn i vissa finansiella förbindelser m.m. (nedan benämnd insynslagen).

Styrelsens och verkställande direktörens ansvar

Det är styrelsen och verkställande direktören som har ansvaret för att tillse att redovisningsskyldigheten enligt insynslagen är upprättad som en öppen redovisning och en separat redovisning av Öresundskraft AB fullgörs.

Enligt insynslagen får regeringen eller den myndighet som regeringen bestämmer meddela föreskrifter om redovisning och revision. Eftersom sådana föreskrifter inte utfärdats har bolaget gjort sin egen tolkning av insynslagen och upprättat sin redovisning i enlighet därmed.

Revisorns ansvar

Vårt ansvar är att uttala oss om Transparensredovisningen på grundval av vår granskning. Vi har utfört en översiktlig granskning enligt ISAE 3000 Andra bestyrkandeuppdrag än revisioner och översiktliga granskningar av historisk finansiell information. Denna rekommendation kräver att vi planerar och genomför våra granskningsåtgärder för att uppnå begränsad säkerhet att Öresundskraft AB fullgjort redovisningsskyldigheten enligt insynslagen.

Revisionsföretaget tillämpar ISQM 1 (Internationell Standard on Quality Management) och har därmed ett allsidigt system för kvalitetskontroll vilket innefattar dokumenterade riktlinjer och rutiner avseende efterlevnad av yrkesetiska krav, standarder för yrkesutövningen och tillämpliga krav i lagar och andra författningar.

Vi är oberoende i förhållande till Öresundskraft AB enligt god revisorssed i Sverige och har i övrigt fullgjort vårt yrkesetiska ansvar enligt dessa krav.

En översiktlig granskning består av att göra förfrågningar, i första hand till personer som är ansvariga för finansiella frågor och redovisningsfrågor, att utföra analytisk granskning och att vidta andra översiktliga granskningsåtgärder. En översiktlig granskning har en annan inriktning och en betydligt mindre omfattning jämfört med den inriktning och omfattning som en revision enligt International Standards on Auditing och god revisorssed i övrigt har.

De granskningsåtgärder som vidtas vid en översiktlig granskning gör det inte möjligt för oss att skaffa oss en sådan säkerhet att vi blir medvetna om alla viktiga omständigheter som skulle kunna ha blivit identifierade om en revision utförts. Den uttalande slutsatsen grundad på en översiktlig granskning har därför inte den säkerhet som en uttalande slutsats grundad på en revision har.

Grund för slutsats

På grund av avsaknad av föreskrifter från regeringen eller den myndighet som regeringen bestämmer kan vi inte entydigt uttala oss om huruvida bolaget fullgjort sin skyldighet i enlighet med lagstiftningens intentioner. Bolaget har gjort sin egen tolkning av insynslagen och upprättat sin redovisning i enlighet därmed. Såvida kan det inte utslutas att en annan tolkning än bolagets kan gälla.

**Slutsats med reservation**

Med undantag för de omständigheter som beskrivs i avsnittet Grund för slutsats med reservation har inget kommit till vår kännedom under vår översiktliga granskning som tyder på att Öresundskraft AB inte fullgjort sin skyldighet i enlighet med insynslagen.

Malmö enligt vår elektroniska underskrift

Ernst & Young AB

Peter Gunnarsson
Auktoriserad revisor

Henrik Rosengren
Auktoriserad revisor

**HELSINGBORG**

Stadsrevisionen

Till årsstämman i Öresundskraft AB
Org.nr 559443-4069

Till kommunfullmäktige

Granskningsrapport för Öresundskraft AB år 2025

Jag, av fullmäktige i Helsingborgs stad utsedd lekmannarevisor, har granskat Öresundskraft AB:s verksamhet under 2025.

Granskningen har utförts av sakkunniga som biträder lekmannarevisorn.

Styrelse och VD ansvarar för att verksamheten bedrivs enligt gällande bolagsordning, ägardirektiv och beslut samt de lagar och föreskrifter som gäller för verksamheten. Lekmannarevisorn ska granska om bolagets verksamhet sköts på ett ändamålsenligt och från ekonomisk synpunkt tillfredsställande sätt och om bolagets interna kontroll är tillräcklig.

Granskningen har utförts enligt aktiebolagslagen och kommunallagen, god revisionssed i kommunal verksamhet och kommunens revisionsreglemente samt utifrån bolagsordning och av års-/bolagsstämman fastställda ägardirektiv.

Granskningen har haft den omfattning och inriktning samt givit det resultat och bedömningar som redovisas i "Årsrapport Öresundskraft AB 2025".

Årets granskning visar att bolaget utvecklat sin analys utifrån bolagets uppdrag och inriktning. Bolaget förväntas uppnå tre av fem verksamhetsmål under målperioden. Vidare uppnår bolaget de ekonomiska mål som anges i ägardirektivet, med undantag för uttalad ambition avseende fjärrvärmepriiserna i Helsingborg. Avseende styrning och intern kontroll konstaterar vi att bolaget följer stadens reglemente för intern kontroll. Vi bedömer dock att den interna kontrollen behöver stärkas avseende attesthanteringen av VD:s utgifter.

Jag bedömer sammantaget att bolagets verksamhet har skötts på ett ändamålsenligt och från ekonomisk synpunkt tillfredsställande sätt.

Jag bedömer sammantaget att bolagets interna kontroll har varit tillräcklig.

Helsingborg, den dag som framgår av digital signatur

Johan Sederholm
Lekmannarevisor

**ÖRESUNDS
KRAFT**

Öresundskraft AB, Box 642, 251 06 Helsingborg
Org. nummer: 559443-4069
oresundskraft.se

Verifikat

Dokument-ID 09222115557574094371

Dokument

Öresundskraft årsredovisning 2025
Huvuddokument
69 sidor
Startades 2026-03-31 09:04:45 CEST (+0200) av Maria
Linné (ML)
Färdigställt 2026-03-31 17:01:45 CEST (+0200)

Initierare

Maria Linné (ML)
Öresundskraft AB
Org. nr 559443-4069
maria.linne@oresundskraft.se

Signerare

Agneta Nestenborg (AN)



A handwritten signature in blue ink, appearing to read 'A. Nestenborg', positioned above a horizontal line.

Namnet som returnerades från svenskt BankID var
"AGNETA NESTENBORG"
Signerade 2026-03-31 13:51:17 CEST (+0200)

Björn Eisner (BE)



A handwritten signature in blue ink, appearing to read 'Björn Eisner', positioned above a horizontal line.

Namnet som returnerades från svenskt BankID var
"Björn Walter Eisner"
Signerade 2026-03-31 13:50:28 CEST (+0200)



Verifikat

Dokument-ID 09222115557574094371

Henrik Thott (HT)



Namnet som returnerades från svenskt BankID var
"HENRIK THOTT"
Signerade 2026-03-31 09:18:59 CEST (+0200)

Khawla Ibrahim (KI)



Namnet som returnerades från svenskt BankID var
"KHAWLA IBRAHIM"
Signerade 2026-03-31 13:58:13 CEST (+0200)

Lennart Perborg (LP)



Namnet som returnerades från svenskt BankID var
"Bengt Lennart Perborg"
Signerade 2026-03-31 13:53:11 CEST (+0200)

Vlatko Milos (VM)



Namnet som returnerades från svenskt BankID var
"Vlatko Milos"
Signerade 2026-03-31 13:52:53 CEST (+0200)



Verifikat

Dokument-ID 09222115557574094371

Malin Möller (MM)



Namnet som returnerades från svenskt BankID var
"Malin Anna Christina Möller"
Signerade 2026-03-31 13:50:32 CEST (+0200)

Stefan Håkansson (SH)



Namnet som returnerades från svenskt BankID var
"STEFAN HÅKANSSON"
Signerade 2026-03-31 13:50:24 CEST (+0200)

Johan Sederholm (JS)



Namnet som returnerades från svenskt BankID var
"Johan Folke Magnus Sederholm"
Signerade 2026-03-31 17:01:45 CEST (+0200)

Peter Gunnarsson (PG)



Namnet som returnerades från svenskt BankID var "Lars
Johan Peter Gunnarsson"
Signerade 2026-03-31 14:13:01 CEST (+0200)



Verifikat

Dokument-ID 09222115557574094371

Henrik Rosengren (HR)



A handwritten signature in blue ink, appearing to be 'HR'.

Namnet som returnerades från svenskt BankID var "Pär Henrik Rosengren"
Signerade 2026-03-31 14:27:56 CEST (+0200)

Anders Yllfors (AY)



A handwritten signature in blue ink, appearing to be 'Anders Yllfors'.

Namnet som returnerades från svenskt BankID var "Anders Yllfors"
Signerade 2026-03-31 09:15:56 CEST (+0200)

Anders Johnsson (AJ)



A handwritten signature in blue ink, appearing to be 'Anders Johnsson'.

Namnet som returnerades från svenskt BankID var "Anders Carl-Gustav Johnsson"
Signerade 2026-03-31 13:51:07 CEST (+0200)



Verifikat

Dokument-ID 09222115557574094371

Detta verifikat är utfärdat av Scrive. Se de dolda bilagorna för mer information/bevis om detta dokument. Använd en PDF-läsare som t ex Adobe Reader som kan visa dolda bilagor för att se bilagorna. Observera att om dokumentet skrivs ut kan inte integriteten i papperskopian bevisas enligt nedan och att en vanlig papperutskrift saknar innehållet i de dolda bilagorna. Den digitala signaturen (elektroniska förseglingen) säkerställer att integriteten av detta dokument, inklusive de dolda bilagorna, kan bevisas matematiskt och oberoende av Scrive. För er bekvämlighet tillhandahåller Scrive även en tjänst för att kontrollera dokumentets integritet automatiskt på: <https://scrive.com/verify>

